

لهستان

اطلاعاتی درباره گذشته و حال

لهستان



با چند عکس

تهران
۱۳۲۳ (۱۹۴۴)
چاپخانه مجلس

مقدمه

سال ۱۹۴۲ بدون باقی گذاشتن اثرات و خاطراتی در روابط بین لهستان و ایران سپری نگردید. بموجب قراردادی که در ماه ژوئیه ۱۹۴۱ بین ژنرال سیکورسکی از یکطرف و دولت اتحاد جماهیر شوروی از طرف دیگر بامضاء رسید عده زیادی از لهستانیها که در طی این جنگ از لهستان به روسیه تبعید شده بودند با خانواده‌هایشان وارد ایران شدند. در سال ۱۹۴۲ متجاوز از ۱۰۰ هزار لهستانی در بندر پهلوی واقع در کرانه بحر خزر پیاده شدند.

یک ارتش لهستانی که در روسیه تشکیل یافته بود در مدت کوتاهی از ایران عبور کرده بسوی زمینهای پست عراق حرکت نمود. ارتش بزرگتری از طریق فلسطین سوریه و مصر بسمت ایتالیا عزیمت کرد تا به پیروزیهای درخشان خود که بعدها در «مونت کاسینو» «پیه دمونت» «آنکونا» و سایر جاها بدست آورد نائل گردد.

راهها و پیروزیهای بعدی سربازان لهستانی هنوز نامعلوم است...

در ایران فقط مردم غیر نظامی باقی ماندند که آنها شامل چندین هزار زن و کودک و اشخاص سالخورده میشد که قدرت اسلحه بدست گرفتن را نداشتند. در بین این مردم چندتن از دانشمندان و استادان دانشگاه و غیره یافت می شوند. عده آنها اگرچه ناچیز است ولی این استادان و دانشمندان از اشخاص مجرب و متبحر بشمار میروند و همواره در خدمت خود بلهستان وفادار هستند.

دانشمندان لهستانی در تهران انجمنی بنام «انجمن مطالعات ایرانی» تأسیس

دیباچه

اتفاقات روزگار و جنگ‌باعت پیدایش این کتاب شده است لهستانیها که برای آشنائی به گذشته شش هزار ساله ایران و فرهنگ و رسوم و آداب آن فرصت بسیار خوبی دارند مایل بودند که ایرانیان هم بنوبه خود تا اندازه‌ای از اوضاع فعلی لهستان آگاه باشند.

علت نشر این کتاب هم بزبان فارسی برای دادن پاره‌ای اطلاعات راجع به لهستان بایرانیان میباشد.

امید میرود که این کتاب مورد توجه خوانندگان واقع شود - همه کس میداند که لهستان اغلب اوقات نقطه حساس سیاست اروپا بوده و در این جنگ هم موقعیت مهمی را دارا بوده است. تاریخ لهستان و صفات اساسی ملت لهستان با وجود تباین عوامل سیاسی و فرهنگی و اختلاف موقعیت جغرافیائی شباهت قابل ملاحظه‌ای با صفات ایران و تاریخ ایران دارد. علاوه بر این چون ملت ایران و ملت لهستان هرگز منافع متضادی نداشته‌اند از زمان شاه عباس کبیر همیشه روابط فیما بین آنها چه در مواقع خوشبختی و چه در سختی و فلاکت دوستانه و محبت آمیز بوده است.

سالهای اخیر در تحکیم این روابط حسنه نقش بسیار بررگی بازی کرده است
مهمان نوازی و پذیرائی گرمی که ملت نجیب ایران در طی این جنگ خونین از هزاران
مهاجرین لهستانی نمود خاطره فراموش نشدنی در قلوب کلیه لهستانیها باقی گذارده
و هرگز آنها این دین ادا نشدنی را از نظر دور نخواهند داشت .
اگر اطلاعات مختصری که در این کتاب بخوانندگان گرامی داده شده حقیقت
اوضاع عمومی لهستان را کم و بیش مجسم نماید نویسندگان آن به مقصود خود رسیده و
نمره زحمات خود را برده اند .

تهران آبانماه ۱۳۲۳

انجمن لهستانی مطالعات ایرانی

فهرست وکسهای کتاب

- | | | | |
|-------------------------------------|---------|------------------------------------|--------|
| ۱۸ - سخن دانشگاه در کرا کوو | صفحه ۶۳ | ۱ - دره‌ای در کوه تاتاری | صفحه ۲ |
| ۱۹ - میتسکیویچ | ۷۵ > | ۲ - رود دونایتر در کوه پنی نی | ۲ > |
| ۲۰ - شوین | ۹۲ > | ۳ - یکنفر زن از اهالی سیلزی در | |
| ۲۰ - یادروسکی | ۹۲ > | لباس ملی | ۸ > |
| ۲۲ - زمینهای گندم در لهستان | ۱۰۳ > | ۴ - یکنفر از ساکنین نواحی کوهستانی | |
| ۲۳ - کله های گوسفند در کوههای | | با آلتی بنام « کوپزا » آهنکی | |
| لهستان | ۱۰۵ > | مینوازد | ۹ > |
| ۲۴ - کان نفت بوریسلاو در لهستان | ۱۰۸ > | ۵ - ارکستر دهقانی در یک ناحیه | |
| ۲۵ - صنایع فلزکاری در سیلزی | ۱۱۱ > | کوهستانی | ۱۰ > |
| ۲۶ - لهستان خاوری و باتلاقهای یوازی | ۱۳۸ > | ۶ - ایستگاه دریائی در بندر گدینیا | ۱۱ > |
| ۲۷ - میدان « لوو » | ۱۴۲ > | ۷ - توره‌های ماهیگیری در کرانه | |
| ۲۸ - یکی از کوچه‌های قدیمی ویلنو | ۱۴۴ > | دریای بالٹیک | ۱۲ > |
| ۲۹ - زا کوپاز - بهترین نقطه کشور | | ۸ - شهرداری کرا کوو | ۱۴ > |
| برای اسکی بازی | ۱۴۸ > | ۹ - لوبلین - دروازه اتحاد لوبلین | ۲۴ > |
| ۳۰ - کاخ قدیمی « چرسک » | ۱۴۹ > | ۱۰ - داننتریک | ۲۴ > |
| ۳۱ - آسایشگاه شهر « کریبیتزا » | ۱۵۱ > | ۱۱ - کوپرنیک منجم لهستانی | ۲۵ > |
| ۳۲ - صومعه قدیمی کاتولیک در | | ۱۲ - قصر پادشاهی واول در کرا کوو | ۲۷ > |
| « پینسک » | ۱۵۳ > | ۱۳ - پادشاه لهستان استفان باتوری | ۲۸ > |
| ۳۳ - کان قدیمی نیدزیتسا | ۱۵۴ > | ۱۴ - قصر قدیمی پادشاهی لازنگی | |
| ۳۴ - نیروهای لهستانی در مرز ایتالیا | ۱۵۵ > | در ورشو | ۳۴ > |
| ۳۵ - نیروهای لهستانی در مرز ایتالیا | ۱۵۷ > | ۱۵ - اوپرای ورشو | ۳۵ > |
| ۳۶ - نیروهای لهستانی در ایتالیا | | ۱۶ - کشچوشکو | ۴۱ > |
| برفهارا در جاده پاك می‌کنند | ۱۵۸ > | ۱۷ - سرلشکر آنتوان بوروسکی | |
| ۳۷ - قصر پادشاهی ورشو که بدست | | متوفی در ۱۸۹۸ فرزند سرلشکر | |
| آلمانیها سوزانیده شد | ۱۶۲ > | ایزیدور بوروسکی | ۴۸ > |

فهرست مندرجات

۲۲ - اتحاد لهستان و لیتوانی	صفحه ۲۱	۱ - مطالب عمده جغرافیای	
۲۳ - اتحاد لوبلین	۲۲ *	سرزمین لهستان	صفحه ۱ - ۱۵
۲۴ - مسائل دیگر در زمان یا کیلونها	۲۲ *	۲ - اوضاع عمومی	۱ *
۲۵ - عصر طلایی در زمان پادشاهی		۳ - موقعیت جغرافیایی	۱ *
سیکسیسموندها. اوضاع سیاسی	۲۳ *	۴ - آب و هوا	۴ *
۲۶ - عصر طلایی - اوضاع فرهنگی	۲۳ *	۵ - گیاهان	۴ *
۲۷ - پادشاهان انتخابی (۱۵۷۳ -		۶ - مجموع حیوانات	۵ *
۱۷۹۵)	۲۶ *	۷ - رودها و دریاچه ها	۶ *
۲۸ - لهستان - جمهوری دموکراسی		۸ - جمعیت	۷ *
و اشرافی	۲۶ *	۹ - ملت	۹ *
۲۹ - لهستان در زمان اولین پادشاه		۱۰ - مذهب	۹ *
انتخابی (آخر قرن ۱۶ و نیمه		۱۱ - اقلیتها	۱۰ *
اول قرن ۱۷)	۲۸ *	۱۲ - بندر کدینیا	۱۱ *
۳۰ - انحطاط و ضعف لهستان در نیمه		۱۳ - جمعیت شهرها و قصبات	۱۲ *
دوم قرن هفدهم و اوایل قرن		۱۴ - نظر اجمالی بتاریخ ده	
هجدهم	۲۹ *	قرن لهستان از زمانهای	
۳۱ - ژان سوم سویی بسکی (۱۶۷۴ -		باستانی تا آزون	» ۱۶ - ۷۳
۱۶۹۶)	۳۱ *	۱۵ - تشکیل دولت	۱۶ *
۳۲ - اوضاع اقتصادی و تمدن عمومی		۱۶ - مهمترین وقایع خاندان بولسلاو	
لهستان در اوایل قرن ۱۷ میلادی	۳۲ *	اول بولسلاو سوم	۱۶ *
۳۳ - نیمه اول قرن هجدهم - دوره		۱۷ - کشور لهستان باستانهای مختلف	
ساکسون (۱۶۹۶ - ۱۷۶۳)	۳۲ *	تقسیم میشود	۱۷ *
۳۴ - دوران ترقی و انحطاط - پادشاهی		۱۸ - تشکیل وحدت لهستان در زمان	
آخرین شاه لهستانی استانیسلاو		پادشاهی آخرین خاندان پیاست	۱۸ *
اگوست (۱۷۶۴ - ۱۷۹۵)	۳۴ *	۹۱ - کازیمیر کبیر (سوم) ۱۳۲۳ -	
۳۵ - اولین تقسیم لهستان (۱۷۷۳)	۳۵ *	۱۳۷۰	۱۹ *
۳۶ - اوضاع لهستان پس از تقسیم اول	۳۶ *	۲۰ - ترقی و پیشرفت اوضاع فرهنگی	
۳۷ - تأثیر پادشاهی استانیسلاو -		و اجتماعی در زمان کازیمیر کبیر	۲۰ *
اوگوست در زندگی فرهنگی	۳۷ *	۲۱ - لهستان دولت بزرگ و معظم	
۳۸ - ادبیات و فرهنگ در زمان		اروپایی	۲۱ *

صفحه ۵۳	از ۱۹۱۴	استانپسلاوا و گوست	صفحه ۳۷
۵۹	- جنگ بین المللی ۱۹۱۴-۱۹۱۸	۳۹	- مجلس شورای چهار ساله (۱۷۸۸)
۵۴	» تجدید استقلال و حیات لهستان	۳۸	» (دیت) و قانون اساسی سوم مه
۶۰	- لهستان جدید - برگشت لهستان	۴۰	- جنگ روسیه و لهستان در ۱۷۹۲
۵۶	» بزنگی جدید	۳۹	» تقسیم دوم لهستان در ۱۷۹۴
۵۷	» ۶۱ - وسعت و جمعیت لهستان جدید	۴۰	» ۴۱ - انقلاب گوستیوشکر
۵۷	» ۶۲ - لهستانها در خارج از کشور	۴۲	- سومین و آخرین تقسیم لهستان
۶۳	- تجدید نظر و تثبیت قانون اساسی	۴۰	» در ۱۷۹۵
۵۸	» در لهستان مستقل و جدید	۴۳	- قضاوت عمومی در خصوص سقوط
۵۹	» ۶۴ - سیاست خارجی لهستان مستقل	۴۱	» دولت لهستان و نتایج آن
۶۵	- جریان اوضاع داخلی لهستان	۴۴	- تاریخ ملت لهستان پس از تقسیمات
۶۰	» در میان سالهای ۱۹۱۹-۱۹۲۹	۴۲	» سه گانه (۱۷۹۵-۱۹۱۸)
۶۱	» ۶۶ - اوضاع عمومی آموزش و پرورش	۴۲	» ۴۵ - اختصاصات عمومی این دوره
۶۲	» ۶۷ - آموزش عالی علوم و ادبیات	۴۶	- ۴۶ - اولین نهضت ملی برای بدست آوردن استقلال دستجات
۶۸	- سازمان کارهای علمی علوم و تعلیم	۴۲	» ۱۷۹۷ دوشه ورشو
۶۳	» و تربیت	۴۳	» ۴۷ - پس از کنگره وین
۶۹	- نمایندگان علوم و ادبیات و	۴۸	- اوضاع عمومی پس از کنگره
۶۴	» هنرهای زیبا در این دوره	۴۵	» وین (۱۸۱۵-۱۸۳۰)
۶۴	» ۷۰ - علوم	۴۵	» ۴۹ - انقلاب نوامبر (۱۸۳۰-۱۸۳۱)
۶۵	» ۷۱ - ادبیات	۵۰	- مهاجرت بزرگ پس از ۱۸۳۱-
۶۶	» ۷۲ - موسیقی	۴۶	» ۱۸۳۰
۶۶	» ۷۳ - نقاشی و مجسمه سازی	۵۱	- جنگ ملت لهستان برای بدست آوردن استقلال در قرن نوزدهم
۶۶	» ۷۴ - قبل از طوفان مهیب سال ۱۹۳۹	۴۸	» ۵۲ - انقلاب ژانویه ۱۸۶۳
۶۷	» ۷۵ - موحشرین جنگی که انسان تا کنون شناخته است شروع گردید	۴۹	» ۵۳ - اوضاع عمومی کشور در میان سالهای (۱۸۶۳-۱۹۱۴)
۶۷	» ۷۶ - جنگ ۱۹۳۹	۵۴	- اوضاع ناحیه متصرفی پروس
۶۹	» ۷۷ - فعالیت دولت لهستان	۵۰	» در نیمه قرن ۱۹ تا سال ۱۹۱۴
۶۹	» ۷۸ - لهستان مقاومت را ادامه میدهد	۵۰	» ۵۵ - ناحیه متصرفی اتریش (گالیسی)
۷۰	» ۷۹ - جنگ آلمان و روسیه	۵۶	- مهاجرت در نیمه دوم قرن ۱۹
۸۰	- دوره جدید در تاریخ جنگ (۱۹۴۱-۱۹۴۳) و مهاجرت	۵۱	» و اوایل قرن ۲۰
۷۰	» ۸۱ - آخرین سخن	۵۷	- اوضاع روحی و تمدنی لهستان
۷۱	» ۸۲ - نظر اجمالی بادیات	۵۱	» در این دوره
	لهستان در قرون ۱۹ و ۲۰	۵۸	- اوضاع و جریانهای سیاسی قبل

۱۱۲ - بازرگانی خارجی	صفحه ۱۱۹	۸۳ - جنگ بزرگ ۱۹۱۴ -	صفحه ۷۲ - ۸۶
۱۱۳ - وسائط حمل و نقل	۱۲۱	۱۹۱۸	۷۳
۱۱۴ - قوانین حامی		۸۴ - هنرهای ظریفه	۹۹
۱۲۵ - ۱۳۲ کارگری در لهستان		۸۵ - معماری	۸۷
۱۱۵ - کارگر و حمایت آن	۱۲۵	۸۶ - مجسمه سازی	۸۹
۱۱۶ - فعالیت اعتبار برای کارگر		۸۷ - موسیقی	۹۰
۱۲۶ - در لهستان		۸۸ - نقاشی	۹۴
۱۱۷ - مساعدت اجتماعی	۱۲۸	۸۹ - هنرهای تئاتری	۹۵ - ۹۷
۱۱۸ - حمایت اجتماعی جوانان بالغ	۱۲۸	۹۰ - پست و رادیو	۹۸
۱۱۹ - بیمه های اجتماعی	۱۲۹	۹۱ - مطبوعات	۹۹
۱۲۰ - ورزش در لهستان	۱۳۱	۹۲ - اقتصاد لهستان	۱۰۰ - ۱۲۴
۱۲۱ - بهداشت عمومی	۱۳۱	۹۳ - کشاورزی	۱۰۳
۱۲۲ - تشکیلات کشوری و		۹۴ - تربیت حیوانات	۱۰۴
۱۲۳ - دادگستری لهستان	۱۳۷ - ۱۴۳	۹۵ - اقتصاد جنگل	۱۰۶
۱۲۴ - دولت و قانون اساسی	۱۳۳	۹۶ - صنعت و استخراج معادن	۱۰۷
۱۲۵ - مجلس شورای ملی لهستان	۱۳۴	۹۷ - فلز کاری و ذوب فلزات	۱۱۰
۱۳۵ - یا سیم	۱۳۵	۹۸ - صنایع روی و سرب	۱۱۱
۱۳۶ - مجلس سنای لهستان	۱۳۶	۹۹ - صنایع فلز کاری	۱۱۱
۱۳۶ - اوضاع اداری	۱۳۶	۱۰۰ - صنایع الکتریکی	۱۱۲
۱۳۷ - دادگستری	۱۳۷	۱۰۱ - صنعت بافندگی	۱۱۲
۱۳۸ - ۱۵۴ جهانگردی		۱۰۲ - صنعت شیمیایی	۱۱۴
۱۳۹ - بناها و موزه ها	۱۳۹	۱۰۳ - صنعت کاغذ سازی	۱۱۵
۱۴۰ - ورشو	۱۴۰	۱۰۴ - صنعت مواد معدنی ساختمانی	۱۱۵
۱۴۱ - یوزنان	۱۴۱	۱۰۵ - صنعت چوب	۱۱۶
۱۴۲ - تئاتر سینما تفریحگاه	۱۴۲	۱۰۶ - پوست سازی	۱۱۶
۱۴۳ - وسائط حمل و نقل	۱۴۳	۱۰۷ - صنعت مواد غذایی	۱۱۶
۱۴۴ - ورزشهای زمستانی زاکویانا	۱۴۴	۱۰۸ - صنعت ساختمان	۱۱۷
۱۴۵ - شهرهای آبهای معدنی		۱۰۹ - صنعت چاپ	۱۱۷
در لهستان	۱۵۱	۱۱۰ - ناحیه مرکزی صنعتی	۱۱۷
۱۴۶ - لهستان در جنگ کنونی	۱۵۵ - ۱۶۲	۱۱۱ - مشاغل و پیشه	۱۱۸

صفحه ۵۳	از ۱۹۱۴
۵۹	- جنگ بین المللی ۱۹۱۴-۱۹۱۸
۵۴	» تجدید استقلال و حیات لهستان
۶۰	- لهستان جدید - برگشت لهستان
۵۶	» بزنگی جدید
۵۷	» ۶۱ - وسعت و جمعیت لهستان جدید
۵۷	» ۶۲ - لهستانیها در خارج از کشور
۶۳	- تجدید نظر و تثبیت قانون اساسی
۵۸	» در لهستان مستقل و جدید
۵۹	» ۶۴ - سیاست خارجی لهستان مستقل
۶۵	- جریان اوضاع داخلی لهستان
۶۰	» در میان سالهای ۱۹۱۹-۱۹۳۹
۶۱	» ۶۶ - اوضاع عمومی آموزش و پرورش
۶۳	» ۶۷ - آموزش عالی علوم و ادبیات
۶۸	- سازمان کارهای علمی علوم و تعلیم
۶۳	» و تربیت
۶۹	- نمایندگان علوم و ادبیات و
۶۴	» هنرهای زیبا در این دوره
۶۴	» ۷۰ - علوم
۶۵	» ۷۱ - ادبیات
۶۶	» ۷۲ - موسیقی
۶۶	» ۷۳ - نقاشی و مجسمه سازی
۶۶	» ۷۴ - قبل از طوفان مهیب سال ۱۹۳۹
۷۵	- موحشرین جنگی که انسان تا
۶۷	کنون شناخته است شروع گردید
۶۷	» ۷۶ - جنگ ۱۹۳۹
۶۹	» ۷۷ - فعالیت دولت لهستان
۶۹	» ۷۸ - لهستان مقاومت را ادامه میدهد
۷۰	» ۷۹ - جنگ آلمان و روسیه
۸۰	- دوره جدید در تاریخ جنگ
۷۰	» (۱۹۴۱-۱۹۴۳) و مهاجرت
۷۱	» ۸۱ - آخرین سخن
۸۲	- نظر اجمالی بادیات
	لهستان در قرون ۱۹ و ۲۰

صفحه ۳۷	استان بسلو او گوشت
۳۹	- مجلس شورای چهار ساله (۱۷۸۸)
۳۸	» (دیت) و قانون اساسی سوم مه
۴۰	- جنگ روسیه و لهستان در ۱۷۹۲
۳۹	» تقسیم دوم لهستان در ۱۷۹۳
۴۰	» ۴۱ - انقلاب گوستیوشکو
۴۲	- سومین و آخرین تقسیم لهستان
۴۰	» در ۱۷۹۵
۴۳	- قضاوت عمومی در خصوص سقوط
۴۱	» دولت لهستان و نتایج آن
۴۴	- تاریخ ملت لهستان پس از تقسیمات
۴۲	» سه گانه (۱۷۹۵-۱۹۱۸)
۴۲	» ۴۵ - اختصاصات عمومی این دوره
۴۶	- اولین نهضت ملی برای بدست
	آوردن استقلال دستجات
۴۲	» ۱۷۹۷ دوشه ورشو
۴۳	» ۴۷ - پس از کنگره وین
۴۸	- اوضاع عمومی پس از کنگره
۴۵	» وین (۱۸۱۵-۱۸۳۰)
۴۵	» ۴۹ - انقلاب نوامبر (۱۸۳۰-۱۸۳۱)
۵۰	- مهاجرت بزرگ پس از ۱۸۳۱-
۴۶	» ۱۸۳۰
۵۱	- جنگ ملت لهستان برای بدست
۴۸	» آوردن استقلال در قرن نوزدهم
۴۹	» ۵۲ - انقلاب ژانویه ۱۸۶۳
۴۹	» ۵۳ - اوضاع عمومی کشور در میان
۴۹	» سالهای (۱۸۶۳-۱۹۱۴)
۵۴	- اوضاع ناحیه متصرفی پروس
۵۰	» در نیمه قرن ۱۹ تا سال ۱۹۱۴
۵۰	» ۵۵ - ناحیه متصرفی اتریش (گالیسی)
۵۶	- مهاجرت در نیمه دوم قرن ۱۹
۵۱	» و اوایل قرن ۲۰
۵۷	- اوضاع روحی و تمدنی لهستان
۵۱	» در این دوره
۵۸	- اوضاع و جریانهای سیاسی قبل

۱۱۲ - بازرگانی خارجی	صفحه ۱۱۹	۸۳ - جنگ بزرگ ۱۹۱۴ -	صفحه ۷۲ - ۸۶
۱۱۳ - وسائط حمل و نقل	۱۲۱	۱۹۱۸	۷۳
۱۱۴ - قوانین حامی		۸۴ - هنرهای ظریفه	۹۹
۱۲۵ - ۱۲۲ - کارگری در لهستان		۸۵ - معماری	۸۷
۱۱۵ - کارگر و حمایت آن	۱۲۵	۸۶ - مجسمه سازی	۸۹
۱۱۶ - فعالیت اعتبار برای کارگر		۸۷ - موسیقی	۹۰
۱۲۶ - در لهستان		۸۸ - نقاشی	۹۴
۱۱۷ - مساعدت اجتماعی	۱۲۸	۸۹ - هنرهای تئاتری	۹۵ - ۹۷
۱۱۸ - حمایت اجتماعی جوانان بالغ	۱۲۸	۹۰ - پست و رادیو	۹۸
۱۱۹ - بیمه های اجتماعی	۱۲۹	۹۱ - مطبوعات	۹۹
۱۲۰ - ورزش در لهستان	۱۳۱	۹۲ - اقتصاد لهستان	۱۰۰ - ۱۲۴
۱۲۱ - بهداشت عمومی	۱۳۱	۹۳ - کشاورزی	۱۰۳
۱۲۲ - تشکیلات کشوری و		۹۴ - تربیت حیوانات	۱۰۴
۱۲۳ - دادگستری لهستان	۱۳۷ - ۱۲۴	۹۵ - اقتصاد جنگل	۱۰۶
۱۲۴ - دولت و قانون اساسی	۱۳۳	۹۶ - صنعت و استخراج معادن	۱۰۷
۱۲۴ - مجلس شورای ملی لهستان		۹۷ - فلز کاری و ذوب فلزات	۱۱۰
۱۳۵ - یا سیم	۱۳۵	۹۸ - صنایع روی و سرب	۱۱۱
۱۳۵ - مجلس سنای لهستان	۱۳۶	۹۹ - صنایع فلز کاری	۱۱۱
۱۳۶ - اوضاع اداری	۱۳۶	۱۰۰ - صنایع الکتریکی	۱۱۲
۱۳۷ - دادگستری	۱۳۷	۱۰۱ - صنعت بافندگی	۱۱۲
۱۳۸ - ۱۵۴ - جهانگردی		۱۰۲ - صنعت شیمیائی	۱۱۴
۱۳۹ - بناها و موزه ها	۱۳۹	۱۰۳ - صنعت کاغذ سازی	۱۱۵
۱۴۰ - ورزش	۱۴۰	۱۰۴ - صنعت مواد معدنی ساختمانی	۱۱۵
۱۴۱ - یوزنان	۱۴۱	۱۰۵ - صنعت چوب	۱۱۶
۱۴۲ - تئاتر سینما تفریحگاه	۱۴۲	۱۰۶ - پوست سازی	۱۱۶
۱۴۳ - وسائط حمل و نقل	۱۴۳	۱۰۷ - صنعت مواد غذایی	۱۱۶
۱۴۴ - ورزشهای زمستانی زا کویانا	۱۴۴	۱۰۸ - صنعت ساختمان	۱۱۷
۱۳۵ - شهرهای آبهای معدنی		۱۰۹ - صنعت چاپ	۱۱۷
در لهستان	۱۵۱	۱۱۰ - ناحیه مرکزی صنعتی	۱۱۷
۱۳۶ - لهستان در جنگ کنونی	۱۵۵ - ۱۶۲	۱۱۱ - مشاغل و پیشه	۱۱۸

مطالب عبده جغرافیای

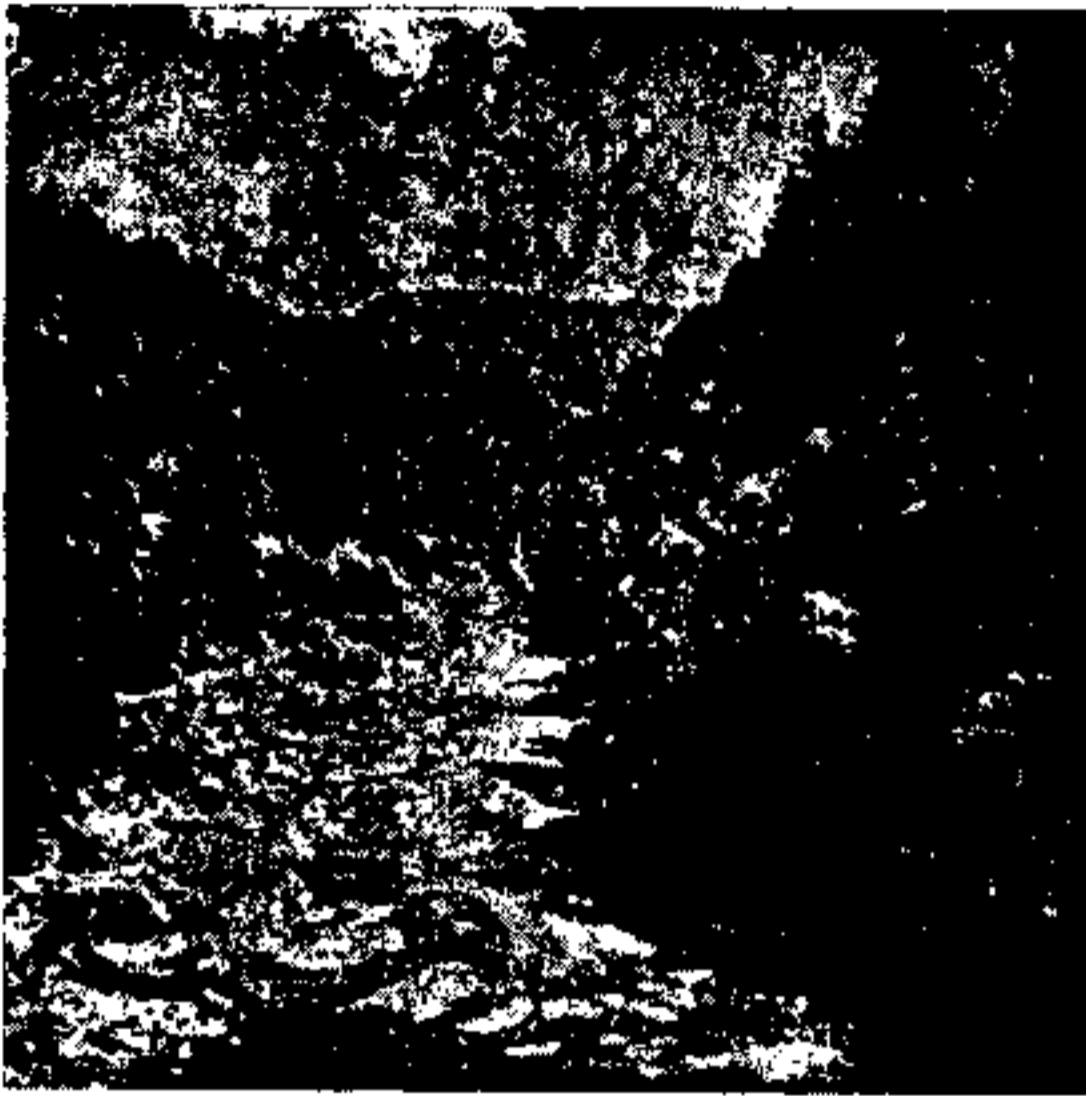


سرزمین لهستان

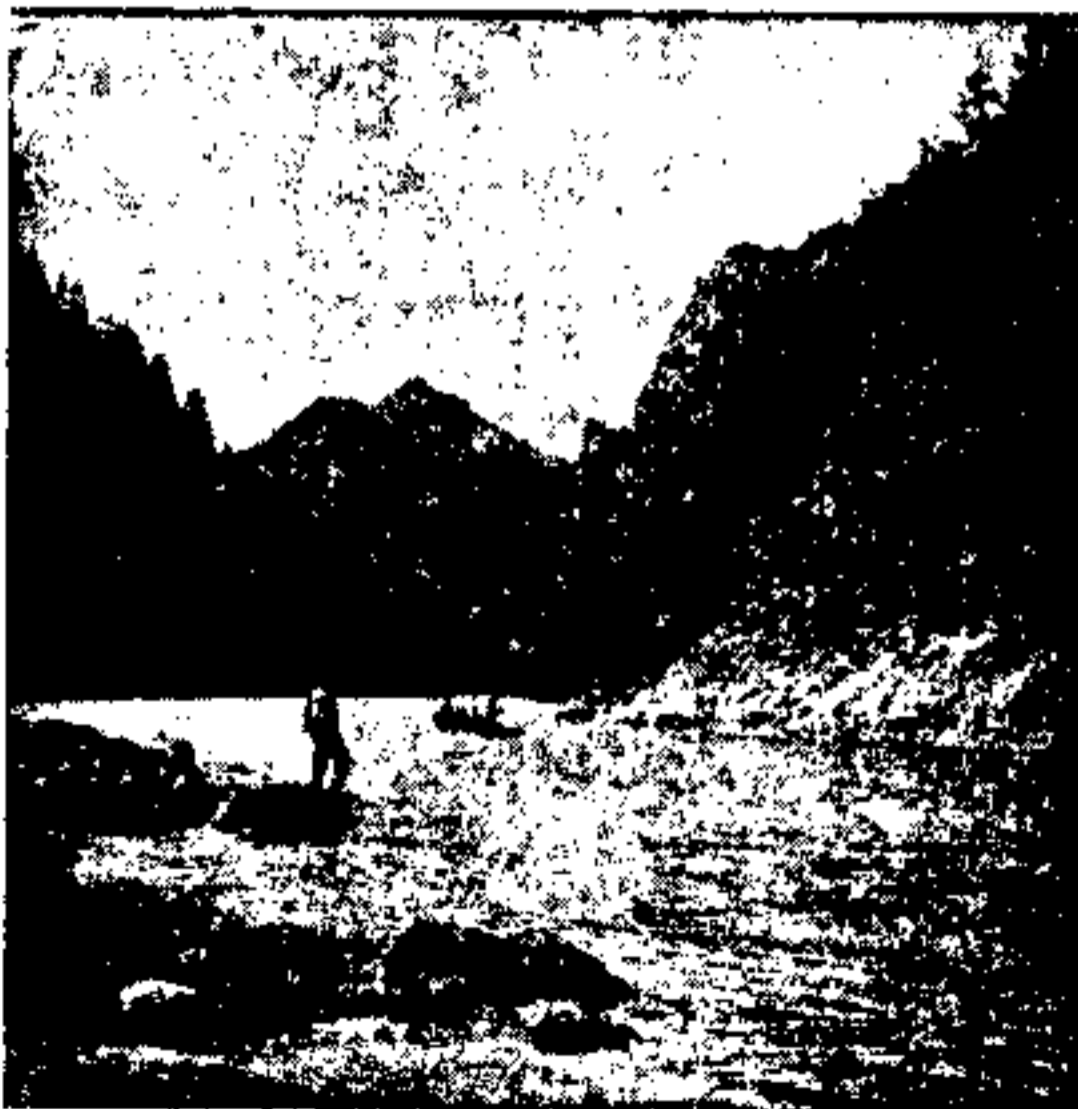
اوضاع عمومی کشور لهستان درست در وسط قاره اروپا قرار گرفته است و از لحاظ عرض جغرافیائی از کشور ایران در درجه بالاتری است. عرض جغرافیائی ورشو پایتخت لهستان مثل شهرهای لندن - برلن و کوی پدچف است یعنی در ۵۲ درجه عرض جغرافیائی قرار گرفته است (عرض جغرافیائی شهر تهران ۳۳ درجه است). لهستان از حیث موقعیت جغرافیائی کاملاً برعکس ایران است. در حالیکه در ایران کوههای مرتفع و مستور از برف زیادی وجود دارند در لهستان کوه خیلی کم یافت میشود. در ایران آب خیلی کم یاب و نادر است ولی در لهستان آب بحد وفور پیدا میشود مثلاً در ایالت پولزیا (Polesie) فراوانی آب زحمت زیادی تولید نموده زیرا اهالی مجبورند قسمتی از این آبها را بنقاط دیگر ببرند. در ایران خورشید بقدری روشن و تابان است که بعضی اوقات مردم بهمین جهت بیمار میشوند. در لهستان بالعکس روزهای آفتابی کمتر دیده میشوند و روزهای خیلی گرم برعکس ایران خیلی کمتر وجود دارند و غیره.

موقعیت جغرافیائی لهستان در شمال شرقی اروپای مرکزی قرار گرفته و از لحاظ وضع جغرافیائی به جلگه اروپای شمالی تعلق دارد.

بنابر این یکی از خواص منظر کلی سرزمین لهستان اینست که آن کشور سرزمینی است مسطح و هموار یا جلگه ایست بارودخانه‌های ساکن و جنگلهای انبوه زمینهای وسیع فلات و شهرها و قصبات زیاد که در سراسر این کشور پراکنده



دره‌ای در کوه تاتری (Tatry)



رورد دوناتیز (Dunajec) در کوه پنینی (Pieniny)

میباشند. چه در جنوب و چه در شمال زمینهای پست با زمینهای مرتفع متصل شده و شکل دو قوسی را میدهند این منظره بخصوص در اطراف ورشو بهتر نمایان است.

کشوریکه دارای اینهمه دریاچه و باطلاق و مرداب و جنگل و کوههای پست مرز طبیعی شمال را میسازد.

ولی در جنوب سلسله جبال

کارپات قسمت اعظم جنوب ایالت لهستانی گالیسی (Galicia)

را میپوشاند و این رشته جبال

تدریجاً مرتفع تر شده و در

نزدیکی مرز چکوسلواکی

قله اصلی خود را تشکیل

میدهد و این قله همان توده

صخره‌ای تاتری (Tatry) میباشد

که ارتفاع آن از سطح دریا

متجاوز از ۲۴۰۰ متر میباشد.

۸۷ درصد از سرزمین لهستان که ۳۸۸۶۰۰ کیلومتر مربع مساحت دارد در کمتر از ۳۰۰ متر از سطح دریا قرار گرفته است . فقط دو درصد از خاک لهستان ارتفاعی متجاوز از ۶۰۰ متر از سطح دریا دارد مرتفع ترین قله کوه بلند تاترا ۲۵۰۰ متر از سطح دریا ارتفاع دارد .

لهستان در جنوب و بادرجه کمتری در شمال يك سرحد طبیعی دارد . ولی قسمتهای خاوری و باختری آن کمتر منظره بارز و نمایانی دارند بطوریکه بین زمینهای پست خاور و باختر يك نوع پل درست میکنند یعنی مقتضیاتی که هم محسنات و هم معایب خود را دارد .

مساحت کشور لهستان ۳۸۸۶۰۰ کیلو متر مربع است ولی در اینجا ما باید بگوئیم که لهستان قبل از سال ۱۷۷۲ مساحتی برابر ۷۵۱۰۰۰ کیلو متر مربع داشت . طول مرزهای لهستان با کشورهای دیگر از اینقرار است :

با آلمان	۱۹۱۲ کیلو متر
با اتحاد جماهیر شوروی	۱۴۱۲
با چکوسلواکی	۹۸۴
با لیتوانی	۵۰۷
با رومانی	۳۴۷
با دریا	۱۴۰
با شهر آزاد دانتزیک	۱۲۱
با لتونی	۱۰۶
مجموع	۵۵۲۹ کیلومتر

بنابر این ملاحظه میشود که از حیث مساحت کشور لهستان در اروپا رتبه ششم را حائز است .

آب و هوا
 آب و هوای لهستان بین معتدله و اقیانوسی است . در ناحیه سیلزی و همچنین در ساحل دریا جد متوسط درجه حرارت در ماه ژانویه ۱ - درجه سانتیگراد است و در شمال شرقی ۶ - درجه سانتیگراد است . حد متوسط درجه حرارت در ماه ژوئیه ۱۸ درجه بالای صفر است در ساحل دریا برابر ۲۱ درجه بالای صفر است . (در ایالت پودولیا) (Podole) لهستان در منطقه معتدله قرار گرفته است و بادهای غربی اقیانوسی مسلط بر این کشور اند . پست ترین نقطه یخبندان اگرچه در این کشور کمتر دیده میشود و در سال فقط چند روز است در نقطه ۳۰ درجه سانتیگراد میباشد و بالاترین نقطه گرما که باز هم در این کشور بندرت دیده میشود برابر ۴۰ درجه بالای صفر است . ولی معمولاً در تابستان درجه حرارت بین ۲۰ و ۳۰ تغییر میکند .

گیاهان
 گیاهان سرزمین لهستان شاهد شرایط اقلیمهای مختلف این کشور است . کلیه مناطق اروپا که دارای شرایط نمو گیاهان باشند در این ناحیه پیدا میشوند . منطقه گیاهی ناحیه بالتیک جلگه های عظیم شمالی و مرکزی لهستان را میپوشاند (یعنی از جنوب به سلسله جبال کارپات و از خاور به رود بوگ) آب و هوای دریای سیاه به قسمتهای جنوب خاوری و همچنین رشته کوههای کارپات محدود میباشد . این سه منطقه اگرچه از هم کاملاً مجزا نمیباشند مع الوصف درختان بلند این مناطق در جنگلهای انبوه سرو و کاج پنهان شده اند . در لهستان ۲۴ قسم درخت وجود دارد که اغلب آنها از نوع سرو و کاج میباشد درختان کاج و صنوبر بخصوص در نواحی شزار اغلب همراه درختان دیگر بیشتر

عمومیت دارند درختان کاج و صنوبر بیشتر از نصف جنگلهای لهستان را تشکیل میدهند. جنگلهای متنوع در زمینهای مردابی و شنزار فراوانتر میباشند در صورتیکه درختان برگ دار مانند درخت زان درخت توسکا درخت بلوط نارون بیشتر در نواحی مرطوب و حاصلخیز میرویند. در نواحی کوهستانی درختان صنوبر سرو کاج و درختان بلوط درختهای نارون زبان گنجشک افرا تبریزی درخت بید درختانی که برگهایش در اثر وزش جزئی نسیمی بلرزش در میآیند و سایر اقسام درختان مفید نیز بوفور یافت میشوند.

در سال ۱۹۳۷ جنگلهای لهستان ۸۶۲۴۰۰۰ هکتار وسعت داشته و ۲۲ درصد از سرزمین لهستان را اشغال کرده بودند ما امیدانیم پس از این جنگک چند جنگل از این همه جنگلهای لهستان باقی خواهد ماند؛ در طی جنگک عالمگیر گذشته (۱۹۱۸ - ۱۹۱۴) در موقعیکه لهستان توسط آلمانیها اشغال شده بود آلمانیها قسمت اعظم درختان این جنگلها را بریده و برای استفاده از چوبشان تمام آنها را با آلمان حمل کردند. ما امیدانیم اکنون که بار دیگر لهستان توسط آلمانیها اشغال گردیده اشغالگران سعی و کوشش خواهند کرد که اقتصاد ما را از بین ببرند.

مجموع حیوانات بمرور زمان و عهود تاریخی لهستان انواع زیادی از حیوانات خود را از دست داده است. گوزن شمالی سمور و اسب وحشی امروز دیگر وجود ندارند. گاو وحشی اروپائی هنوز در بیالوویتزا (Bialowieza) و در ناحیه پشچینا (Pszczyna) واقع در ایالت سیلزی نگاهداری میشوند. لهستان از لحاظ داشتن انواع حیوانات ثروتمندترین کشور اروپائی میباشد برای آنکه در باختر تمام انواع حیواناتی که در اروپای مرکزی و اروپای باختری متداولاند وجود دارد در قسمت خاوری و دامنههای جبال کارپات بهترین زمینهای دست نخوردهای که برای شکار بسیار مورد استفاده است دارد. زمینهای پست باختری دارای حیوانات

فراوانی از قبیل گوزن قرمز گوزن تخم - خرگوش وحشی - قرقاول - کبک
 خرگوش خانگی میباشد. در خاور در جنگلهای ایالت ویلنو (Wilno) حیوانات
 وحشی زیاد از جمله کرک روباه سیاه گوش خروس کوهی و خروس سیاه وجود دارند.
 در ناحیه پولزی صدای پرندگان وحشی و مناظر زیبا همه تماشاچی‌ها را بسوی خود
 جلب میکند و در این نواحی هم خروسهای کوهی و حیوانات بزرگ دیگری مثل گوزن
 شمالی گراز گوزن معمولی کرک روباه گربه کوهی پیدا میشوند ولی در دامنه‌های
 جبال کارپات شکارچیها با حیوانات دیگری مثل گراز خروس گوزنهای ناحیه کارپات گربه
 وحشی گربه کوهی و کرک و خروس کوهی مواجه میشوند. از جمله حیوانات بزرگ
 کرک و گوزن شمالی و روباه و از جمله حیوانات کوچک خرگوش بیشتر از سایر
 حیوانات در این کشور عمومیت دارند.

در جنگلهای وسیع لهستان شکارگاههای خوبی برای شکارچیها وجود دارند
 و همواره عده زیادی از بیگانگان برای استفاده از شکار باین نواحی می‌آیند.

رودها و دریاچه‌ها رودهای لهستان خیلی وسیع بوده و در سراسر کشور فرا گرفته
 اند. تقریباً هفتاد درصد این رودها بطرف شمال یعنی بطرف

دریای بالتیک جاری میشوند و سایر رودها بطرف دریای سیاه جاری میشوند. مهمترین
 و طولانی‌ترین رودخانه لهستان رود ویستول (Wisla) است که ۱۰۹۲ کیلومتر طول
 دارد و ۱۰۲۷ کیلومترش در لهستان است. حوضه رود ویستول و شعبه‌های آن
 چهل و شش درصد خاک لهستان را شامل خود میکند. بزرگترین شعبه‌های رود
 ویستول در خاور عبارتند از دوناینس (Dunajec) سان (San) ویدش (Wieprz) رود
 بوک بانارو (Narew) و درونتسا (Drweca) شعبه‌های باختری ویستول عبارتند از
 پشمشا (Przemsza) نیدا (Nida) پیلیسا (Pilica) بزورا (Bzura) و بردا (Brda) مهمترین

رودخانه لهستان باختری رود وارتا (Warta) که شعبه‌ای از رود اودرا (Odra) است میباشد.

جویبارهای ناحیه شمال‌خاوری در رودهای نیمن (Niemen) و دژوینا (Dzwinna) میریزند.

زمینهای مردابی پولزی حوضه رودخانه پریپچ (Prypec) را میسازند و قسمت جنوب‌خاوری لهستان حوضه رودخانه دنیستر (Dniester) میباشد. در دامنه‌های کوه‌های جنوب‌خاوری سلسله جبال کارپات رود پروت (Prut) که شعبه‌ای از رود دانوب است جاری میشود. بسیاری از رودهای لهستان بوسیله کانال بهم اتصال دارند اغلب رودهای لهستان برای جهانگردان بیگانه بواسطه سواحل زیبایشان خیلی جلب توجه میکنند. لهستان همچنین دریاچه‌های زیادی دارد (در حدود پنج هزار) مخصوصاً در ناحیه ویلنو (Wilno) که در آنجا بزرگترین دریاچه‌های این کشور قرار دارند از قبیل دریاچه ناروچ (Narocz) که ۸۲ کیلومتر مربع مساحت دارد و همچنین دریاچه‌های دیگر. دریاچه‌های زیاد دیگری نیز در ناحیه پومورانی (Pomorze) ایالت پوزنان و ناحیه سووالیکی (Suwalki) وجود دارند. در کوه‌های تاترا نیز دریاچه‌های زیبای زیادی جاری میباشد. مرزهای این دریاچه‌ها قسمتهای وسیعی از سرزمین لهستان را مستور میدارد. مرداب‌های پولزی بزرگترین ایالت اروپا را تشکیل میدهند.

جمعیت
الف. تراکم و افزایش طبیعی جمعیت لهستان مطابق آمار رسمی سال ۱۹۳۱ برابر با ۵۰۰ و ۱۳۳ و ۳۲ (سی و دو میلیون و یکصد و سی و سه هزار و پانصد) نفر بود مطابق تخمینی که در اول ژانویه سال ۱۹۳۸ زده شد این جمعیت به ۳۴۶۲۱۰۰۰ نفر بالغ شده بود. بنابراین جمعیت نسبی لهستان در هر کیلومتر مربع ۸۷ نفر میباشد. همانطوریکه از تابلوی زیر دیده میشود جمعیت لهستان بوسیله تراکم مختلف تشکیل شده است. بزرگترین تراکم جمعیت

در نواحی جنوب شهرهای کراکوف (Krakow) لودز (Lodz) لوبلین (Lublin) و بیالیستوک (Bialystok) و در ناحیه مرکزی شهرهای ورشو لودز (Lodz) لوبلین (Lublin) و بیالیستوک (Bialystok) و در ایالت باختری پزان سیلزی و پومرانی (Pomorze) میباشد و کمترین تراکم جمعیت در ایالت خاوری یعنی ویلنو نووگرودا (Nowogrodek) پولزی و ولین (Wolyn) میباشد. جمعیت نسبی در ایالت نامبرده عدد بزرگی را تشکیل میدهند من باب مثال جمعیت نسبی سیلزی ۸۰۴ نفر در هر میل مربع و در ناحیه پومرانی (Pomorze) ۱۷۱ نفر در هر میل مربع زندگی میکنند. افزایش جمعیت در طول سالهای ۱۹۳۱-۱۹۲۱ به $18/2$ درصد بالغ شده بود مثلاً جمعیت لهستان در سال ۱۹۲۱ برابر با ۲۷۴۰۰۰۰۰ نفر بود و در سال ۱۹۳۹ به ۳۵۱۰۰۰۰۰ نفر رسیده بود.



بکثرت زن از اهالی سیلزی در لباس مای

عموماً حد متوسط

افزایش جمعیت لهستان در سال چهارصد هزار نفر میباشد لهستان از لحاظ زیادی جمعیت در اروپا رتبه ششم را دارد. روسیه با داشتن ۱۶۸ میلیون جمعیت و آلمان با $67/3$ میلیون و بریتانیای کبیر با $47/1$ میلیون و ایتالیا

$43/1$ میلیون و فرانسه $41/9$ میلیون بترتیب حائز درجه های اول و دوم و سوم و چهارم و پنجم میباشند. شهر ورشو هفتمین شهر بزرگ اروپا است.

ب) ملیت مطابق آمار رسمی ۳۱ اوت ۱۹۳۹ ملل مختلف تشکیل دهنده جمعیت لهستان عبارت بودند از :

لهستانی	۲۴،۴ میلیون	۶۹ درصد
اوکرانی و روتنی	۴،۹	۱۳،۸
یهودی	۲،۹	۸،۲
روتنی سفید	۱،۱	۳،۲
آلمانی	۰،۸	۲،۳
روسی	۰،۲	۰،۴
چکوسلواکی	۰،۱	۰،۳
لیتوانی	۰،۱	۰،۳
سایر ملل	۰،۸	۲،۵

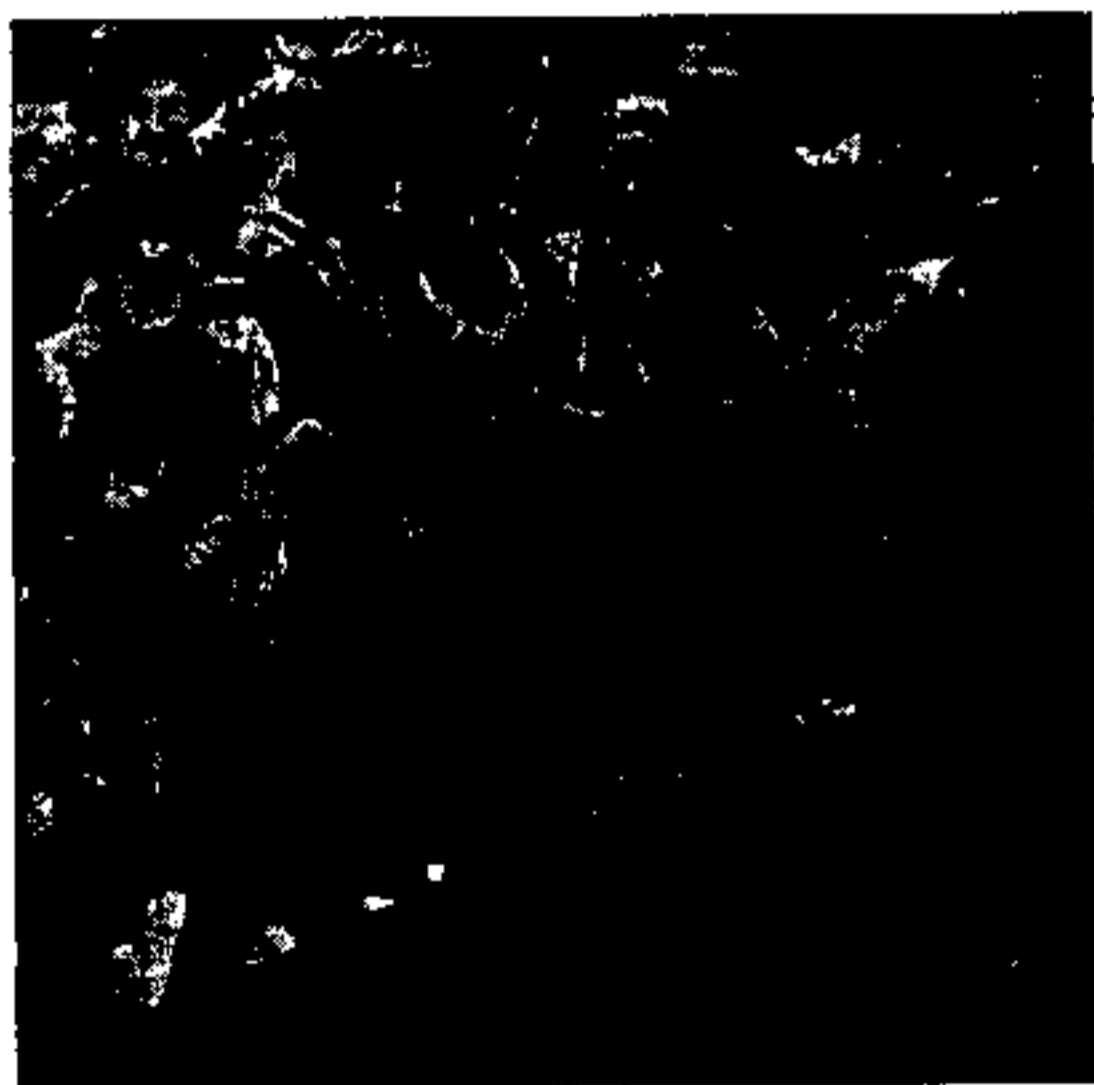


یک نفر از ساکنین نواحی کوهستانی با آلتی
بنام « کویزا » آهنکی مینوازد.

در روسهای سفید در شمال خاوری لهستان سکنی دارند یهودیها عموماً در شهرها زندگانی میکنند بغیر از ایالات باختری که در آنجا ترا کم آنها بسیار کم است .

قانون اساسی لهستان **مذهب** آزادی همه گونه عقاید مذهبی را ضمانت میکند .
قانون اساسی میگوید که مذهب کاتولیک از آنجائیکه

مذهب اکثریت ملت است و پیروان زیادتری دارد در بین سایر مذاهب این کشور رتبه مهمتری را احراز میکند با این وصف سایر مذاهب نیز از آزادی کامل بهره میبرند ما باید در اینجا تذکر دهیم که تمام اقلیتهائی که در لهستان زندگی میکنند از آزادی کامل مذهبشان که بوسیله دولت لهستان داده شده بود بهره میبردند و همچنین از هر گونه اختیارات مذهبی نیز برخوردار شدند. من باب مثال در ضمن خدمات نظامی سربازان در روزهای تعطیلی مذهبی خود آزاد بودند و آنها از اختیارات خود استفاده میبردند.

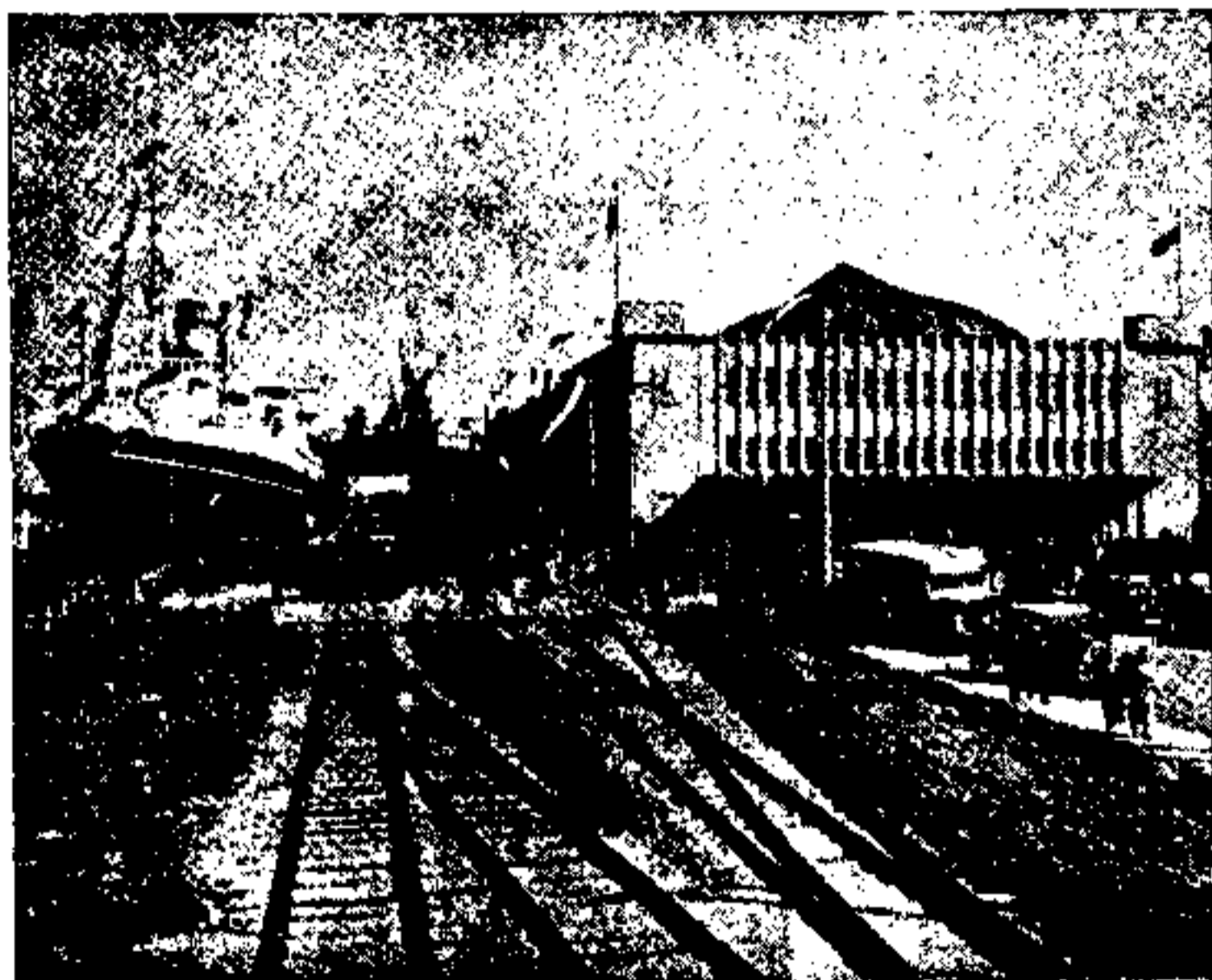


ارکستر دهقانی در يك ناحیه کوهستانی

اغلب مسلمانهای لهستان در اطراف تروکی (Troki) واقع در ایالت ویلنو زندگی میکنند. این مسلمانها فرزندان اسیران تاتاری میباشند که در زمان جنگ با پادشاه یساگیلو (Jagiello) ۱۳۸۶ - ۱۴۳۴ به اسارت لهستانها در آمدند. این مسلمانها نیز از آزادی کامل و اختیارات وسیع مذهبی خود استفاده میبرند.

اقلیتها ما سابق اشاره باین نکته کردیم که در لهستان اقلیتهای زیادی زندگی میکنند اوکراینها - یهودیها - روسهای سفید - آلمانیها - روسها - چکها - لیتوانیها - روتنیها و بسیاری اقلیتهای دیگر در این کشور مسکن دارند. حقوق و اختیارات اقلیتها بوسیله قانون اساسی لهستان و بعضی قراردادهای مخصوص تضمین شده است. تمام اقلیتهای لهستان از آزادی بیان، مطبوعات، اتفاق و غیره بهره مند میشوند.

تمام اقلیتهای لهستان از آنجائیکه تابع دولت لهستان میباشند از هرگونه اختیاری که مربوط بملت لهستان باشد برخوردار میشوند. آنها در انتخابات شرکت میکنند خودشان هم نمایندگی مجلس میتوانند انتخاب شوند و همچنین آنها میتوانند مهمترین مقامات دولتی را بدست آورند. اقلیتهای ملی برای خود مدارس و آموزشگاههایی دارند که در آنجا بزبان مادری خود تدریس میکنند.



ایستگاه دریائی در بندر « گدینیا » (Gdynia)

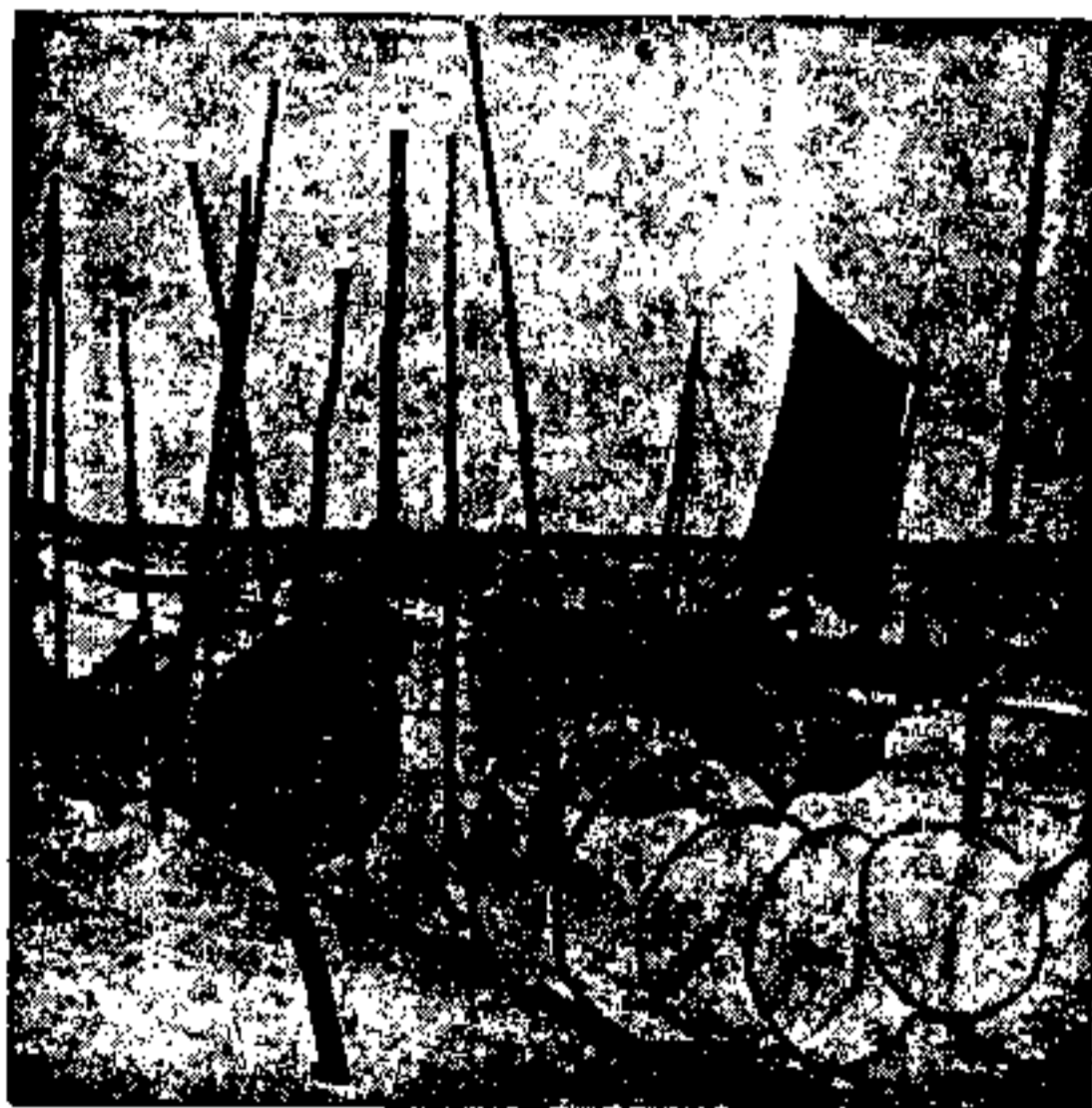
بندر گدینیا (Gdynia) بنای بندر گدینیا یکی از بزرگترین شاهکارهای فنی سالهای اخیر میباشد. در سال ۱۹۲۴ موقعیکه بندر دانزیک دیگر برای بازرگانی خارجی لهستان مفید واقع نمیشد دولت لهستان تصمیم گرفت بندری در خلیج گدینیا که در آن زمان بیلاق ماهیگیری بیش نبود بسازد. در عرض ده سال بندر گدینیا بصورت یکی از بزرگترین بنادر اروپا درآمد. ظرفیت بندر گدینیا در سال ۱۹۳۵ برابر با ۷۱۱۸۰۰۰ تن بود. از بندر گدینیا خطوط اصلی کشتی رانی بینادر

دریاهای دیگر کشیده شده بود مثلاً ۱۲ خط کشتی رانی بینادر دریای بالتیک ۱۲ خط به بنادر بالتیک و دریای شمال ۷ خط دریائی به بنادر انگلیس ۳ خط کشتی رانی به بنادر فرانسه ۷ خط بدریای مدیترانه ۲۰ خط کشتی رانی به خاور نزدیک و فلسطین ۵ خط با امریکای شمالی ۳ خط کشتی رانی به بنادر امریکای جنوبی یک خط با فریقا و یک خط بینادر دریای اژه . تمام این بندر مساحتی برابر با ۱۰۱۰ هکتار را اشغال میکند . در سال ۱۹۳۵ در بندر گدینیا ۹۵۵۰ کشتی بظرفیت ۷۴۷۴۴۴ تن محمولات وجود داشت .

جمعیت شهرها و قصبات

در کشور لهستان چندین هزار قصبه و در حدود ششصد شهر هست . اکنون ما فهرست آماری که در اول ژانویه ۱۹۳۹ منتشر شده و در آن شهرهائی را که بیش از صد هزار نفر جمعیت دارند نشان میدهد بنظر خوانندگان میرسانیم :

شهر ورشو دارای ۱۲۸۹۰۰۰ نفر جمعیت



این شهر در قرن سیزدهم نورهای ماهی گیری در مرز دریای « بالتیک »

پیدا شده و در سال ۱۵۹۶ بعنوان پایتخت لهستان انتخاب شده است . کلیسیاها و قصرهای بیشمار آن تا با امروز هم باقی هستند ویران شدن این کلیساها و قصرها در جنگ کنونی بتوسط وحشیگران آلمانی نمونه بارزی از قربانی شدن و قهرمانی فوق العاده ملت لهستان است . در طی ۲۸ روز پایداری در مقابل ارتش مهیب آلمان فقط در شهر ورشو ۱۹۵۶ عمارت بکلی ویران و ۸۴۷۲ عمارت آسیب دید و در این

عمارت ۴۴۸۵۰ مساکن و مراکز شغل ویران شدند . دانشگاه شهر ورشو در سال ۱۸۱۷
تأسیس گردیده ، و دارای شعب زیر است .

دانشکده پلی تکنیک - آموزشگاه عالی کشاورزی - آموزشگاه عالی بازرگانی
و غیره نیز ویران شدند .

شهر لودز (Lodz) با ۶۷۲ هزار نفر جمعیت

این شهر از طرف اهالی لهستان بنام منچستر لهستان خوانده میشود و مرکز
صنعت بافندگی لهستان است .

شهر لوو (Lwow) با ۴۱۸ هزار نفر جمعیت

شهر مهمی است واقع در جنوب خاوری لهستان ، دانشگاه این شهر در سال
۱۶۶۸ تأسیس شده و دارای شعب زیر است .

دانشکده پلی تکنیک - مؤسسه دامپزشکی - آموزشگاه عالی بازرگانی خارجی
و بسیار قسمتهای دیگر .

شهر پوزنان (Poznan) با ۲۷۲ هزار نفر جمعیت

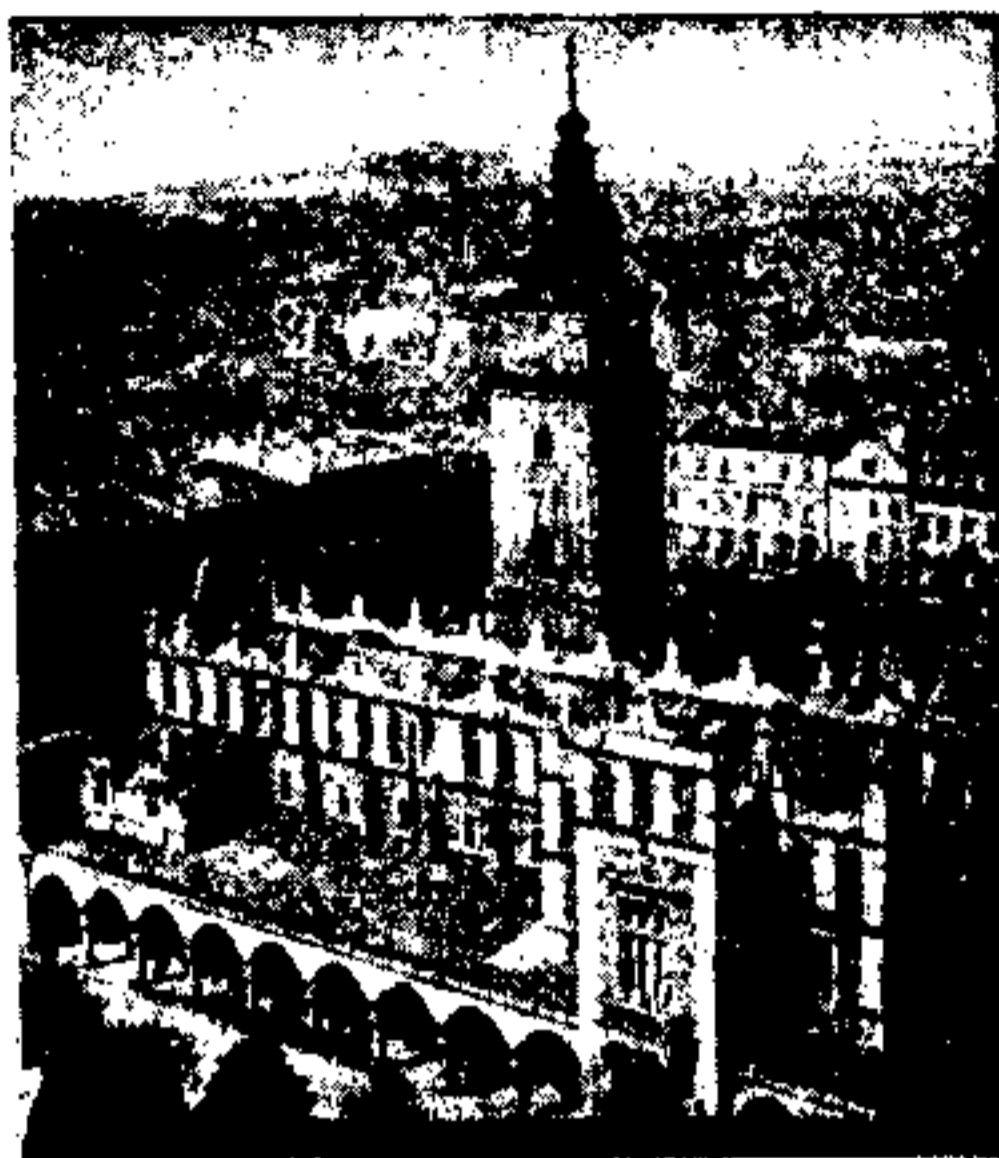
در بین مهمترین شهرهای لهستان این شهر از همه شهرها غربی تر است و در کنار
رود وارتا (Warta) واقع شده است این شهر در مسافتی کمتر از پنجسده کیلومتر از
مرز آلمان قرار گرفته است .

شهر پوزنان یکی از قدیمیترین شهرهای لهستان است و دانشگاهی دارد که
در سال ۱۹۱۹ تأسیس گردیده است و از این گذشته آموزشگاههای زیادی دارد .

شهر کراکوا (Krakow) با ۲۵۹ هزار نفر جمعیت

دانشگاه این شهر در سال ۱۳۶۴ تأسیس شده است و دارای قسمتهای زیادی
منجمله دانشکده کان شناسی - آکادمی هنرهای زیبا و غیره میباشد . از ابتدای تاریخ
لهستان تا پایان قرن شانزدهم کراکوا پایتخت لهستان بوده است .

در صومعه قدیمی و در سلطنتی واول (Wawel) مقبره های عده زیادی از پادشاهان
لهستان و قهرمانان ملی و پیشوایان روحی قرار دارند .



شهرداری «کراکوف»

شهر ویلنو (Wilno) با ۲۰۹ هزار نفر جمعیت

دانشگاه این شهر نیز در سال ۱۵۷۸ تأسیس شده است و همچنین آموزشگاههای زیاد دیگری هم دارد این شهر پایتخت قدیمی دوک نشین لیتوانی بوده که در سال ۱۳۸۶ با لهستان متحد شدند.

شهر بیدگوشچ (Bydgoszcz) با ۱۴۱ هزار نفر جمعیت

از نکته نظر ساختن ماشینهای چاپ و صنعت کاغذ سازی یکی از بزرگترین مراکز صنعتی لهستان بشمار میرود و در باختر لهستان واقع شده است.

شهر چستوخووا (Czestochowa) با ۱۳۸ هزار نفر جمعیت

شهر کاتوویتسه (Katowice) با ۱۳۴ هزار نفر جمعیت

این شهر پایتخت سیلزی علیا است و مرکز کانی و صنعت فولاد سازی مهمی بشمار میرود.

شهر سوسنویتسی (Sosnowiec) با ۱۳۰ هزار نفر جمعیت

مرکز کانی مهمی بشمار میآید.

شهر لوبلین (Lublin) با ۱۲۲ هزار نفر جمعیت

دانشگاهی دارد که برای انجام عمل تاریخی اتحاد کشورهای لهستان و لیتوانی در سال ۱۵۶۹ شهرت زیادی کسب نموده است.

شهر گدینیا (Gdynia) با ۱۲۰ هزار نفر جمعیت

این شهر در سال ۱۹۲۲ بیلاق ماهیگیری ۳۰۰ نفر اهالی آنجا بود ولی اکنون بندر تازه سازی است که اهمیت زیادی دارد.