

سری پژوهش

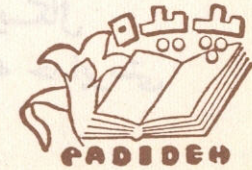
پستانداران
کوچک آبی



ترجمه :
فرج الله خداپرستی

پستانداران كوچك آبري

ترجمه: فرج الله خداپرستي



انتشارات پديده - شاه آباد

خيابان ملت - تلفن ۳۱۶۷۰۰

حق چاپ محفوظ و مخصوص
انتشارات پدیده میباشد

اسم کتاب : پستانداران كوچك آبزی
نویسنده ، ماکسول نایت
نقاش : باری دریسکال
مترجم : فرج الله خداپرستی
صفحه : ۳۲
قطع : ۲۵×۲۰
چاپ افست از : مازگرافیک
تهیه فیلم وزینگ افست از : چانچوگرافیک
تاریخ انتشار : ۱۳۵۲

فهرست

۵	پستانداران آبری
۶	موش حشره خوار آبی
۷	موش آبی
۸	کویپو
۹	موش آبی آمریکای شمالی
۱۰	سگ آبی
۱۱	گربه آبی
۱۲	لانه‌ها
۱۴	لانه‌سگ آبی
۱۷	لانه گربه آبی
۱۸	نگهداری نوزادان
۲۰	گربه آبی و توله‌هایش
۲۲	غذا
۲۴	گربه‌های آبی و غذایشان
۲۵	گربه دریائی
۲۶	راسو و شکارش
۲۸	شنا و شیرجه
۳۱	دشمنان
	پراکنندگی و محل زیست پستانداران دوزیست
۳۲	



پستانداران آبرزی

پستاندارانی که بیشتر اوقات زندگی خود را در آب میگذرانند، «پستانداران دوزیست» نامیده میشوند. منظور از دوزیست، جانورانی اند که در خشکی و آب زندگی میکنند. این جانوران مشابه دیگر دوزیستان نظیر: قورباغه‌ها، غوکها و سمندرهای آبی نیستند. اگر چه این جانوران، علاوه بر خشکی در آب نیز زندگی میکنند.

«دوزیستان» جانورانی خون - سرد میباشند. در محیط سرد، بدنشان سرد در محیط گرم، تنشان گرم میباشد. پس از درآمدن از تخم و قبل از تکامل ورشد و تبدیل شدن به قورباغه، غوک یا سمندر آبی مرحله خاصی را میگذرانند، - پستانداران دوزیست، همانند ما، جانورانی خون - گرم هستند و دگر دیزی و طی مرحله فوق الذکر را ندارند. آنها نیز مثل جانوران روی زمین از قبیل سگ، گربه، و خرگوش بدنیا میآیند. پستاندارانی که در آب نیز زندگی میکنند، بدنشان پوشیده از مو و خزهاست، در حالیکه دوزیستان، پوستهای نرمی دارند که بآنها امکان زیست در آب و هوای میدهد. اندازه پستانداران دوزیست بیک گونه نیست.

بلکه این گروه شامل خوکهای دریائی و گراز دریائی عظیم الجثه تا موش حشره خور که بزرگتر از یک موش معمولی نیست، میشود. «در تصویر صفحه مقابل، موش حشره خوری در حال تعقیب بچه قورباغه - یعنی جانوری از گروه دوزیستان که مراحل دگر دیزی را طی میکند - میباشد».

با وجود اینکه این پستانداران همه اوقات را در آب گذرانیده و شناگران ماهری نیز میباشند و علاوه بعضی از آنها غواصان عجیبی اند، مع الوصف، بدلائل و عناوین مختلف، با گروه بزرگ پستانداران تفاوت و مغایرت دارند.

گربه آبی و سمور آبی گوشتخوارند؛ ولی سگ آبی و موش آبی، پستانداران جونده اند، و اغلب از گیاهان تغذیه میکنند. اگر چه موش آبی نیز به شکار حیوانات کوچک، نیز میپردازد. در حالیکه حشره خواران نظیر موش حشره خور، بیشتر از حشرات تغذیه میکنند، ولی قورباغه‌ها و ماهیهای کوچک و تخمهایشان نیز مواد تغذیه آنها را تشکیل میدهد.

موش حشره خوار آبی

موش های حشره خوار آبی و موش های آبی کوچکترین پستانداران آبی میباشند.

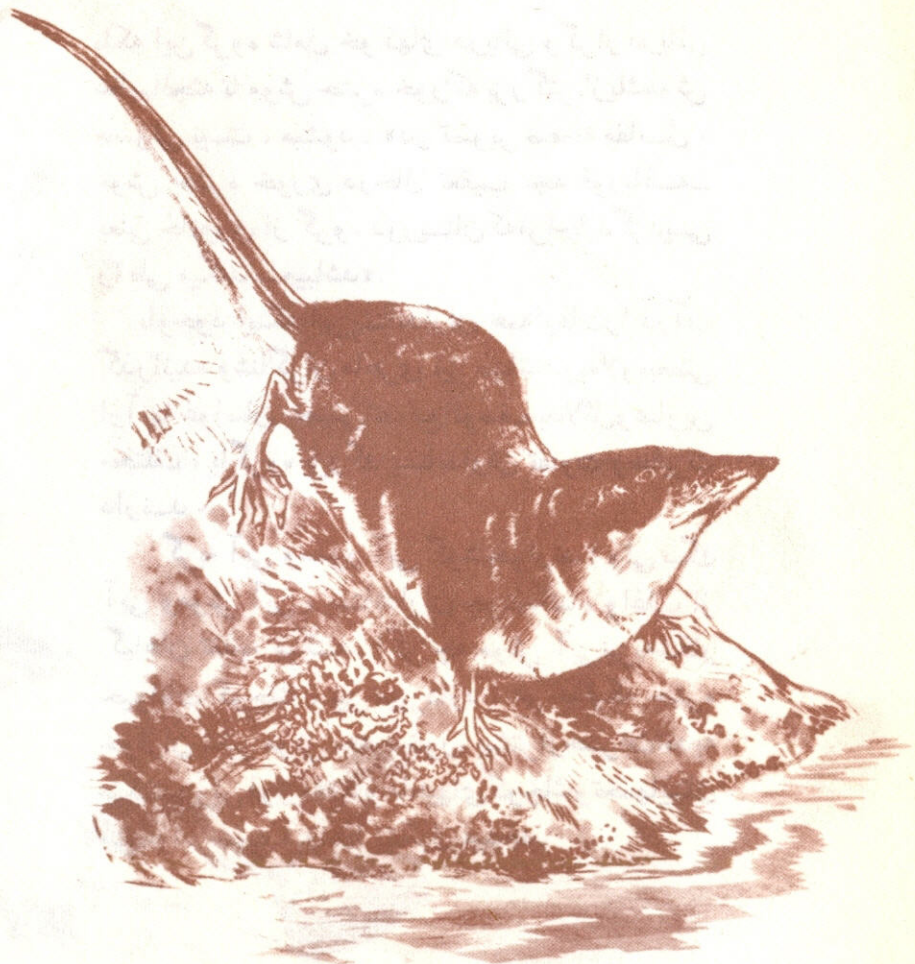
موش حشره خوار آبی ، دارای خزهای مخملی ضخیمی است، که در هنگام غوطه وری جانور در آب نقره ای رنگ بنظر میرسد، زیرا حبابهای هوا در میان موهای پوشش جانور بجای میماند .

رنگ خز جانور در قسمت بالائی قهوه ای است ولی در قسمت زیرین و پهلوها کرمی رنگ یا مایل به سفید میباشد .

پوزه موش حشره خوار بلند و نوکدار و دارای سیبیل های سخت و سیخ مانند است .

چشمهای جانور بسیار ریز ، و گوشهایش که در زیر خزهای پر پشت پنهان است ، کوچک میباشد. اندازه موشهای حشره خوار اروپائی بادر نظر گرفتن دمش که ۱۵ اینچ طول دارد ، در حدود ۵ اینچ می شود .

قسمت زیرین دم موش حشره خوار پوشیده از موهاست .



موش آبی

طول موش آبی ، بادر نظر گرفتن دم ، که تقریباً باندازه نصف اندام جانورست ، ۱۲ اینچ میباشد. این جانور پوزه گرد و کندی دارد و بدنش پوشیده از خز هائی است که از خز موش حشره خوار آبی بلندتر میباشد. این خزها ، دارای لایه فوقانی و بژهای از موهاست که «موی محافظ» نامیده میشود و بر روی خزهای ضخیم تر پائین اندام جانور قرار گرفته ، و ضد آب نیز میباشد. تفاوت اصلی بین موش حشره خوار

و موش آبی در وجود دندانهاست. موش آبی پستانداری چونده است. دندانهای پیشین موش آبی ، دراز و اسکنه مانند میباشد ولی دندانهای موش حشره خوار نوکدار و تیز میباشد. موش حشره خوار ، از دندانهایش برای قاپیدن و نگاهداشتن موجودات زنده ای که از آنها تغذیه میکند ، استفاده مینماید. برای این دو پستاندار کوچولو ، سیلهایشان ، اهمیت بسیار دارد. سیل این جانوران بسیار حساس است و بوسیله آن ، جانور پی به وجود خوراک ، تشخیص فاصله دشمن ، و وجود مانع در زیر سطح آب میبرد !

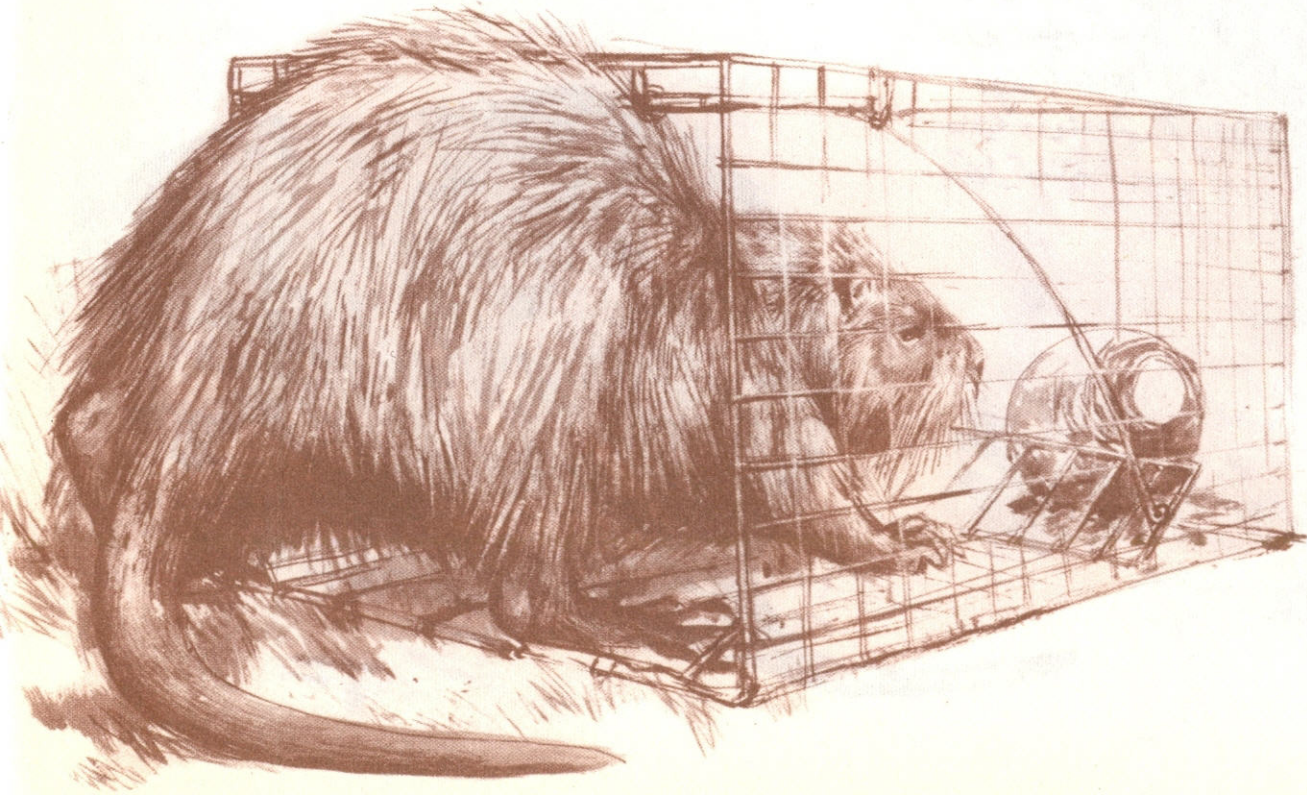
روی شستهای پای موش آبی و موش حشره خوار ، حاشیه و ریشه هائی از موجود دارد که در شناگری ، بآنها کمک مینماید .



کویبو (جانوری آبری وجونده)

کویبو و موش آبی آمریکای شمالی از موش
حشره خوار و موش آبی بزرگتر میباشد. کویبو که
بزرگتر از جانوران فوق الذکر میباشد، با در نظر
گرفتن دمش، در حدود ۴ اینچ طول دارد. کویبو
خزهای ضخیم قهوه‌ای رنگ با زیر پوششی خاکستری
دارد. این جانور جونده بوده و دندانهای بزرگ پیشین
آن برنگ نارنجی روشن است. شست‌های پای جانور،
(همانند اردک) پرده‌دار میباشد و در هنگام شنا کردن

باو کمک میکند. دم کویبو گرد و پولک‌دار میباشد.
در بعضی کشورها، کویبو را بخاطر خزش پرورش
میدهند. امروزه در کشور انگلستان این جانور را
پرورش نمیدهند ولی در زمانهای پیش که اقدام بانجام
چنین کاری میکردند، روزی تعدادی زیادی از محل
پرورششان فرار کردند. لذا هنوز تعدادی از آنها
بحالت توحش در بعضی از نقاط، زندگی میکنند.



موش آبی آمریکای شمالی

موش آبی آمریکای شمالی در حدود ۲۴ اینچ طول دارد و دارای خزهای قهوه‌ای رنگ می‌باشد. دم این جانور که در پهلوها، مسطح و صاف شده، طویل است. همانند کویبو، موش آبی آمریکای شمالی رانیز بخاطر خزش پرورش می‌دهند. اگر این جانور، فرار کند، با حفر نقب‌ها در کناره‌های جویبارها و دریاچه‌ها، خسارتهای فراوانی، بوجود می‌آورد.



سگ آبی

سگ آبی، که در حدود ۴ اینچ طول دارد، شبیه موش آبی عظیم الجثه است و پوستش برنگ قهوه‌ای تیره می‌باشد. سگ آبی دارای دم صاف و پهن می‌باشد که در هنگام شنا، آنرا بکار می‌برد. پاهای جلوئی جانور دارای پنجه‌های قوی است و بمنظور حفاری از آن استفاده می‌کند. ولی پاهای عقبی اش کاملاً پرده‌دار بوده و همانند پاروی شگفت‌انگیزی کار می‌کند. سگ آبی جزو بزرگترین چونندگان محسوب می‌شود و دارای دندانهای چونده بسیار قوی است، بنحویکه قادر است تنه درختان را قطع نماید.



گرهه آبی

گرهه آبی زیباترین جانوران میباشند. این حیوانات دارای سرهای صاف و پهن، اندامی کشیده و پر قدرت و دمهایی پر پشت میباشند. پاهای این جانور نسبتاً پهن و شستهایشان پرده دار میباشد. گرهه های آبی شناگران و غواصان ماهری اند. سیلهایشان بلند و سیخ مانند بوده و همانند سیلهای موش حشره خوار بسیار حساس میباشد. گرهه آبی میتواند بسادگی طعمه های لغزنده و نرم از قبیل مارماهی و دیگر ماهیان را، صید کند. تیره های مختلف گرهه های آبی در سراسر دنیا وجود دارد. بزرگترین آنها که در آمریکای جنوبی زندگی میکنند، متجاوز از ۷ فوت طول دارد و «گرهه آبی عظیم الجثه» نامیده میشود. (تصویر جلویی). گرهه دریائی نیز کاملاً بزرگ میباشد و متجاوز از چهار فوت طول داشته و بیشتر از ۸۰ پوند وزن دارد. گرهه های آبی اروپائی تا طول ۴ فوتی رشد میکنند. وزن گرهه آبی نر نیز به ۲۵ پوند میرسد.



لانه ها

پستانداران کوچک آبی ، نظیر موش آبی در سواحل دریاچه ها و رودخانه ، نقب‌هایی که دارای چند مدخل می باشد ، حفر میکنند . مدخل نقب ها نیز گاهی در زیر آب قرار دارد . این جانوران در هنگام زادولد ، لانه های گرمی از گیاه میسازند . گاهی اوقات ، لانه موش آبی ، درون نقب ها نیست ، بلکه در میان ریشه های درختان نزدیک آب قرار داشته و از انظار پنهانست .



اغلب این جانوران در نقب های میان صخره ها
وریشه ها نیز ، زندگی میکنند. در تصویر این صفحه،
موش آبی آمریکای شمالی را می بینید که در نیزار ،
نقب ساخته است. سگ آبی، استادانه تر برای خود لانه
میسازد که «لاجر لانه سگ آبی» نامیده میشود. سگ
آبی در رودخانه ها یا دریاچه ها ، لانه میسازد،



لا تتركوا
الطعام
الذي في
البيوت
والسفن
والمدن
والقرى
والأماكن
التي فيها
الرجال
والنساء
والاطفال
والحيوانات
والطيور
والسباع
والثدييات
والزواحف
والحشرات
والنباتات
والشجر
والأشجار
والجبال
والسهول
والبحر
والنهر
والوادي
والجبل
والقرية
والمدن
والقرى
والأماكن
التي فيها
الرجال
والنساء
والاطفال
والحيوانات
والطيور
والسباع
والثدييات
والزواحف
والحشرات
والنباتات
والشجر
والأشجار
والجبال
والسهول
والبحر
والنهر
والوادي
والجبل

لانه سگ آبی



انبار غذا



لانه سگ آبی

لانه سگ آبی، از ترکه و شاخه های کوچکی که بوسیله گل ولای بیکدیگر متصل است، و در بالای سطح آب قرار دارد، ساخته میشود و دارای دندانهای جونده بسیار قوی است، به نحویکه میتواند تنه درختان را قطع کند.

سگ آبی اندازه صحیح درختان خصوصا بید و سپیدار را تشخیص میدهد.

این جانور شاخه های هم قطر را باندازه های مساوی قطع کرده و با غلظت نیدن و شناور ساختن شاخه ها، آنها را در جای مناسب خود قرار میدهد. سگ آبی در نزدیکی لانه خود، آنبار غذائی را میسازد که از آن تغذیه میکند.

لانه این جانوران درجائی قرار دارد که سگ آبی نوزادان خود را میزاید.

بفاصله معین از لانه ها، توسط سگهای آبی، سدی ساخته میشود که آب را هم سطح و آرام نماید. این سدها از کنده درختان ساخته میشود. سگ آبی در عرض جوی نیز حصاری میسازد، تا از خراب شدن لانه بوسیله جریان آب جلوگیری بعمل آید ..

سد



لانه گربه دریائی

اغلب گربه‌های آبی بویژه گربه‌های آبی اروپائی-
لانه‌های خود را در میان صخره‌ها و ریشه‌های بزرگ
درختان و جاهای پنهان از انظار، نظیر سواحل رود
خانه‌ها میسازند. گربه‌های آبی نیز لانه‌های موقتی در
نقاط پناهدار میسازند، که برای مدت بسیار کمی از آن
استفاده میکنند. چون این جانوران اغلب در حال
سفر بوده و برای جستجو و یافتن غذاهای خود، صدها
میل درون خشکی پیشروی میکنند.
لانه گربه آبی در مکانی قرار دارد که جانور ماده
نوزادان خود را پرورش میدهد. لانه این جانور از

علفها، پیزر و نی و گاهی نیز از پرسیخته میشود، تا
گرم و نرم باشد. محل لانه‌ها همیشه در کناره رودخانه-
هانیست. و خصوصا اگر این لانه بعنوان محل شیردادن
و پرورش نوزادان باشد، گربه آبی جائی دورتر از
سواحل رودخانه‌ها را انتخاب میکند. گربه دریائی در
مناطق دور از سواحل غربی آمریکای شمالی زندگی
میکند. این جانور لانه‌ای واقعی ندارد و علاقه چندانی
نیز نسبت به ساختن لانه از خود نشان نمیدهد.
گربه دریائی ماده نوزاد خود را روی بستر
شناوری از علفهای دریائی زائیده و پرورش میدهد.





همه این جانوران، تا حد زیادی از نوزادان خود مراقبت بعمل می‌آورند. چون این جانوران پستاندار میباشند، باید نوزادان از شیر مادینه‌ها تغذیه شوند. در بعضی از تیره‌ها، نوزادان، بدون مو، کور و ناتوان بدنیا می‌آیند. نوزادان موش حشره‌خوار آبی و پستانداران جونده‌بغیر از کویپوها، چنین‌اند: (تصویر زیر).

بچه‌های کویپو خردار و بینامتولد میشوند و خیلی زود قادرند شنا کنند. برخلاف بسیاری از پستانداران،

کویپوها در همه اوقات سال به زاد و ولد می‌پردازند. برخلاف بسیاری از آنها نوزادان بزودی رشد و تکامل می‌یابند و قبل از آنکه کاملاً رشد کنند، میتوانند بزاد ولد بپردازند. تعداد نوزادان در یک خانواده این جانور، پنج تا شش تا است. نوزادان موش آبی (تصویر سمت راست) در هنگام تولد عاجز و ناتوانند و اغلب، در صورتیکه مورد مزاحمت قرار گیرند، یا طغیان آب‌سبب بالا آمدن سطح رودخانه شود وسیله مادرشان بنقطه دیگری حمل میشوند



گوئی ، والدین زمان وقوع طغیانها را بخوبی میدانند و پیش‌بینی میکنند. دلیل این امر، شاید وجود حس شنوایی و بویائی تکامل یافته‌تر جانور میباشد. موش آبی در سراسر طول سال به‌زاد و ولد نمی‌پردازد ، بلکه در اوائل بهار یا اواخر تابستان این امر صورت می‌گیرد .

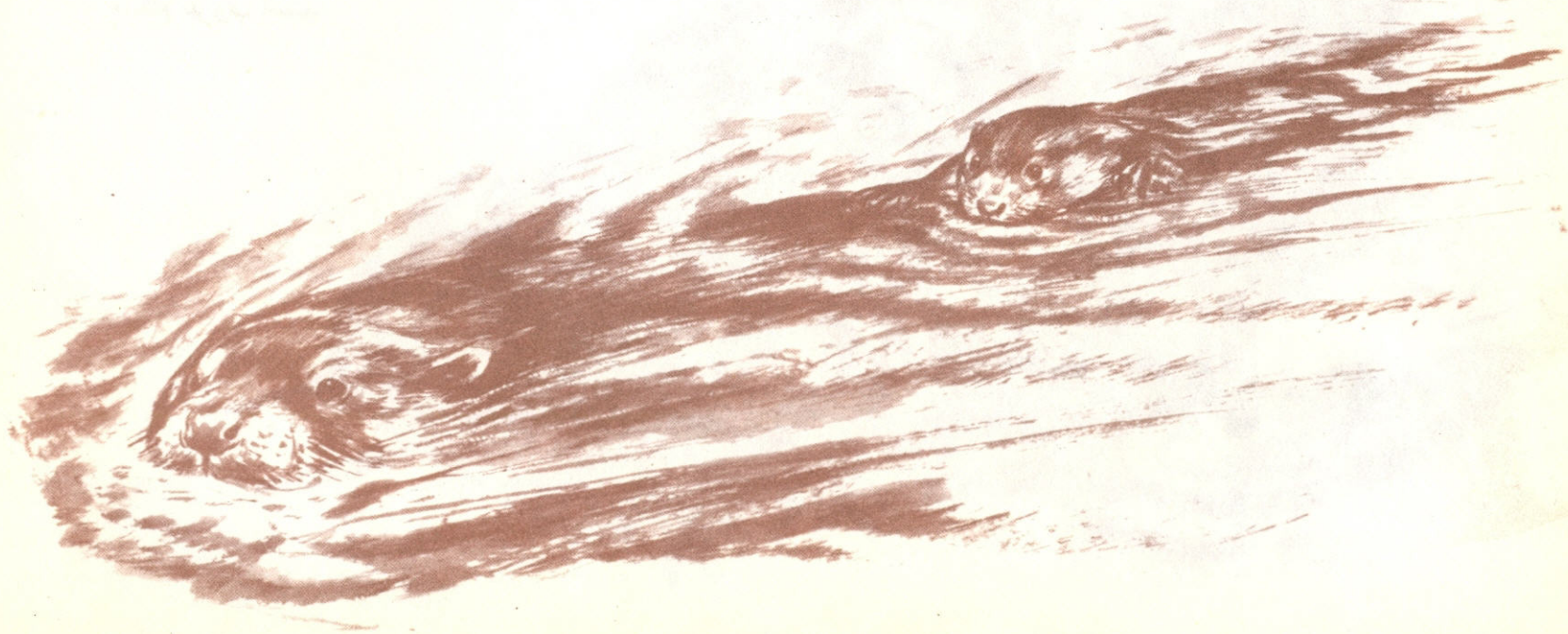
تعداد نوزادان ، در هر خانواده تغییر میکند و بستگی تامی به سن مادر دارد . نوزادان در سن یک ماهگی از نقب‌ها خارج شده و همراه مادرشان از علفها و نی‌ها تغذیه میکنند . و این کار بیشتر در هنگام غروب است.



گره آبی و توله‌هایش

توله گره آبی، در هنگام تولد، دارای پوشش ضخیمی از خز میباشد، راسوها نیز در هنگام تولد مقداری مو روی پوستشان وجود دارد. توله‌های گره آبی و راسوها، کور میباشند. و راسوها شاید تا چهار هفته پس از تولد، قادر بدیدن اشیاء نیستند. گره آبی دریائی بدینگونه نیست، تنها توله گره آبی دریائی کاملاً خردار چشمهایش باز بوده و فوراً میتواند شنا کنند. مادر این توله‌ها، مدت زیادی، که گاهی

بیکسال میرسد، نوزادان خود را تغذیه میکنند. مساله عجیب درباره گره آبی اروپائی و شاید در مورد بسیاری از دیگر تیره‌ها، اینست که پس آغاز فعالیت این جانوران، آنها علاقه‌ای به آب و شنا کردن ندارند. مادینه‌ها بایستی آنها را تشویق به شنا کنند. بعضی اوقات، مادینه در حال گذر از جویبار، در حالیکه توله‌ای دمش را بدندان گرفته است، دیده میشود. (تصویر زیر). توله‌های دیگر نیز بهمان طریق، دم توله‌ای که در جلو قرار دارد، بدندان گرفته و از جویبار میگذرند.



تقریباً همه بچه‌های پستانداران بزرگتر، به‌بازی کردن علاقه دارند. آنها یکدیگر را درحالی‌که تظاهر به جنگیدن میکنند، تعقیب مینمایند، ولی گربه‌های آبی سرسره را دوست دارند و در سراشیب‌های گل‌آلود، یاروی برفها، بانجام اینعمل میپردازند. گربه‌های آبی، گاهی نیز در نزدیکی دریا و حتی در ساحلهای شنی شیب‌دار، زندگی میکنند. آنها ازسشهای شیب‌دار ساحلی نیز برای بازی سرسره - همانند سراشیب‌های گل‌آلود و برفی - استفاده میکنند.



غذا

غذای پستانداران آبری، بنحو متمایزی، تفاوت و تغییر دارد. موش حشره خوار آبی از حشرات آبری، قورباغه ها و ماهیهای کوچک و تخم ماهیها تغذیه میکند. بهمین علت، هنگام ورود این جانور به منطقه تخم ریزی ماهی قزل آلا در رودخانه. روی خوش، و استقبال نخواهد دید!!

این جانور از وزغ و بچه قورباغه نیز تغذیه میکند. موش آبی اساساً گیاهخوار است و از نیها، پیزرها و دیگر گیاهان و علفها تغذیه مینماید. ولی، حلزونهای آبی را نیز میخورد و به ماهیهای مرده ای که پس مانده کوسه ماهیها بوده، و در سواحل رودخانهها بجای مانده است، گاز میزنند.

«در تصویر صفحه مقابل، دو موش آبی در حال بررسی اردک ماهی مرده ای هستند» .
موش آبی، عادت عجیبی دارد که ما، کاملاً بدان وقوف نداریم. در اواخر تابستان آنها به قطع

نی و پیزرها پرداخته و آنها را بدرون نقیش میبرد. این نیها انبار میشود، و چون نیها بطریقی اسرار آمیز تا مدتی طولانی تازه میمانند، از آنها تغذیه میکند.

موش آبی آمریکای شمالی نیز - تا حد زیادی گیاهخوار میباشد.

کویپو، علفخوار دیگری است که علاقه زیادی بخوردن ریشهها و نیها دارد. در اغلب کشورها، این جانور، خسارات فراوانی به مزارع وارد میآورد و از اینرو، آفت، محسوب میشوند.

سگ آبی از پوست درختان بویره درختان بیدو سپیدار تغذیه میکند. گذشته از اینها دیگر گیاهان را نیز میخورد. دندانهای جوونده جانور «که میتواند درختی را قطع کرده و بیفکند» برای کندن پوست درختان بکار میرود.



گره‌های آبی و غذایشان

گره‌های آبی، عادات عجیب و مختلفی در مورد تغذیه‌شان دارند. آنها از ماهی‌تغذیه‌میکنند و اردک‌های تازه‌سال و دیگر پرندگان آبی را نیز صید میکنند.

«در تصویر زیر، یک گره‌آبی در حال تعقیب اردکی دیده میشود»

گره‌آبی مارماهی را بديگر جانوران ترجیح میدهد و چون مارماهی، بلعنده‌ی توانای ماهی‌های کوچک و تخم ماهی‌هاست، لذا گره‌آبی در صید مارماهی منتهای سعی و کوشش خود را بکار میبرد. گره‌های آبی بیش از آنچه را که میخواهند، صید نمیکنند، ولی باید توجه داشت که تغذیه‌کنندگان مسرف میباشند.

این جانور ماهی بزرگی را صید میکند، ولی فقط قسمت پشت ماهی که گوشت‌لوتراست، میخورد.





گر به دریائی

گر به دریائی که منحصر در دریا زندگی میکند،
بیش از همه حیوانات به ماهی صدف علاقمند بوده و
از آن تغذیه میکند. ولی به صید شیطانکهای دریائی،
نیز میپردازد. بهنگام درگیری با ماهی صدف بزرگ
گر به دریائی سنگ صافی را در بستر دریا یافته و آنرا
بسطح دریا میآورد. سپس به پشت چرخیده و در حالی
که سنگ مزبور را روی سینه خود قرار داده صدف
ماهی را محکم به سنگ میکوبد.

تا آنجائیکه مامیدانیم، گر به دریائی همه
اوقات زندگی را در دریا میگذراند. هنگامیکه در
جستجوی شکار نیست، به پشت روی سطح دریا شناور
می ماند.

راسو و شکارش

راسو، جانوری گوشتخوار و بسیار درنده است. اهمیت این جانور بیشتر بخاطر پوستش میباشد. در بسیاری از کشورها، این جانور وحشی را بوسیله تله شکار کرده و پرورش میدهند. این جانور شباهت بسیاری به سمورهای بزرگ دارد ولی رنگش تیره تر میباشد. راسو نر در حدود دو فوت طول و ۳۵ پوند وزن دارد.

راسو ماده از نظر وزن و طول اندام تقریباً برابر با نصف اندازه های فوق میباشد.

راسو به نسبت بسیاری از پستانداران دوزیست بیشتر وقت خود را در خشکی میگذراند. با آنکه پاهایش پرده دار نیست ولی شناگری قابل میباشد.

غذای راسو، همانند خوراک گربه آبی شامل ماهی، بچه اردکها و دیگر پرندگان و ماکیانها (در صورتیکه قادر به دستیابی بآنها باشد) است

راسوها شکارچینی درنده خو میباشد و بعضی اوقات بیش از آنچه را که مورد نیازشان است، صید کرده و میکشند. پرورش دهندگان راسوها، باید دقت کامل مبذول داشته و نگذارند که راسوهایشان فرار کنند.

زیرا تعداد کمی از این جانوران قادرند، در عرض یک شب خسارات هنگفت و جبران ناپذیری به مرغداری وارد آورند.

راسوها، نه تنها، جوجهها را میکشند، بلکه بهمرغهای بزرگ نیز حمله میکنند (تصویر صفحه مقابل).

راسو، در هنگام حمله بسیار سریع میباشد و مرغ، راه واقعی دفاع از خود را ندارد.

راسوها، موجودات خفر کننده واقعی نقبها نیستند. ولی اغلب نقبها را طولانی تر و وسیع تر کرده و از نقبهای خالی سواحل رودخانهها استفاده میکنند. آنها معمولاً، لانههای خود را در شکاف صخرهها، یا کنده درختهای توخالی میسازند.

لانه محل استراحت و زاد و ولد راسوها پوشیده از خزو پر و علف میباشد.

این جانور برای نخستین بار، در سال ۱۹۲۹ از آمریکا، بانگلستان آورده شد. بعضیها از مزارع محل پرورششان فرار کرده و بحالت توحش پراکنده شدند. در سال ۱۹۵۰ مسلم شد که بسیاری از آنها در نقاط مختلف بزاد و ولد پرداخته اند.





شنا و شیرجه

همه پستانداران دوزیست، شناگران و غواصان ماهر هستند.

شیرجه نه تنها برای بدست آوردن خوراک در زیر سطح دریا، بلکه بمنظور فرار از چنگ دشمنانی که در تعقیب این نوع پستانداران میباشند، سودمند است. این جانوران، قادرند که مسیر طولانی را در زیر آب با شنا طی کنند.

مدت زمانی که آنها میتوانند در زیر آب بمانند، وابسته به کاریست که انجام میدهند. اگر شیرجه، فقط بمنظور یافتن غذاست، تنها چند ثانیه بیشتر در زیر آب نخواهند ماند، ولی اگر این عمل بخاطر فرار از دشمنان میباشد، ممکنست چند دقیقه بطول انجامد. موش حشره خوار آبی به نسبت جثه اش مدت زمانی طولانی تر میتواند، در زیر آب بماند. این جانور مستقیماً بدرون آب جویبار شیرجه رفته، سنگهای زیر آب را برگردانیده و بستر علفها را در جستجوی میگوی آب شیرین، بادقت و ارسی میکند. گربه آبی، مدت زمانی طولانی تر از سایر جانورانی که شرح آنها رفت، در زیر آب میماند. این جانور بسیار سریع و چابک و زرننگ میباشد. در طی غوطه وری و شناوری گربه آبی در زیر آب، حبابهایی در سطح آب ظاهر میشود که مسیر جانور را مشخص میسازد. در تصویر مقابل گربه آبی دیده میشود که بسطح آب بالا میآید و ماهی را که صید کرده، بدندان گرفته است.





دشمنان

تقریباً همه حیوانات دارای دشمنانی در طبیعت میباشند. خواصیل ماهیخوار، جغدها و موشهای صحرائی، موش آبی و موش حشره خوار را، شکار میکنند.

در تصویر مقابل يك باز مردابی به موش آبی حمله کرده است. باز مردابی با چنگالهایش، موش آبی را بچنگ خواهد آورد.

اردک ماهی نیز، از موش دریائی تغذیه میکند. همیشه در معده اردک ماهی نشانه‌هایی از وجود يك یا دو موش دریائی وجود دارد.

دشمن بزرگ سگ آبی جانور سبع و درنده ایست که در آمریکای شمالی اروپا و آسیا زندگی میکند. اگرچه این جانور بیش از دو برابر سگ آبی نیست، ولی به سایر حیواناتی که حتی باندازه گوزن میباشند، حمله میکند.

بدترین دشمن گربه آبی بشر است که بخاطر ارزش خزش آنرا صید میکند. صید گربه آبی در هر جائی که مکان زیست این جانور است، صورت میگیرد. بسیاری از پستانداران از محل زندگی طبیعی

اشان، بکشورهای دیگر برده شده اند. و چون در این سرزمینها، دشمنان خاص پستانداران وجود ندارند، تعداد آنها بزودی تکثیر مییابد.

درینصورت افزایش آنها غیر قابل کنترل شده و «آفت» مزارع خواهند بوده لذا، بشر خود بصید آنها میپردازد.

چنین حادثه‌ای در انگلستان اتفاق افتاد. در سالیان گذشته، موش آبی آمریکای شمالی و دیگر پستانداران غیر بومی باین کشور منتقل شدند و بزودی تعداد آنها افزایش یافت. و موجب خسارات و زیانهای فراوانی گشتند، ناچار برای جلوگیری از لطمات بیشتر بطرق مختلف در مورد صید آنها اقدام شد.

« پراکندگی و محل زیست پستانداران دوزیست »

سگ آبی

سگ آبی : سگ آبی در کانادا و بعضی نقاط شمالی ایالات متحده آمریکا یافت میشوند.

سگ آبی اروپائی که زمانی در سراسر قاره پراکنده بودند ، امروزه منحصرأ بندرت در سوئد، نروژ- و شمال روسیه پیدا میشوند. مجتمع های کوچکی از این حیوانات در رودخانه های رن والب وجود دارند.

گره های آبی

گره های آبی : گره دریائی دور از سواحل اقیانوس آرام کانادا ، ایالات متحده و کالیفرنیا زندگی میکنند. گره آبی اروپائی در سراسر اروپا بویژه مجمع الجزایر بریتانیا وجود دارد. تیره های دیگری از این جانور نیز در آمریکای شمالی و جنوبی، هند، جنوب شرقی آسیا و نواحی آفریقا یافت میشوند.

کویپو : در نواحی سردسیر آمریکای جنوبی
موش آبی آمریکای شمالی : در آمریکای شمالی
راسو آبی : در آمریکای شمالی و آسیا. راسو
آبی اروپائی نیز بتعداد کمی درین قاره زندگی میکنند.

موش آبی

موش آبی : در سراسر مجمع الجزائر بریتانیا ،
باستثنای ایرلند و نواحی کوهستانی اسکاتلند.

موش حشره خوار آبی : در سراسر آسیا و اروپا
و مجمع الجزائر بریتانیا ، باستثنای ایرلند.

یافتن این حیوانات بحالت وحشی مشکل است.
ولی بسیاری از آنها مانند ، سگ آبی ، کویپو و انواع
مختلف گره های دریائی و آبی - در باغهای وحش
نگهداری میشوند .

سوی پژوهش

ستارگان

داستان پیدایش زمین

مهاجرت پرندگان

دنیای دینوسورها

پرندگان ولانه‌های آنها

کیسه‌داران استرالیا

گیاهان حشره‌خوار

گره‌سانان بزرگ

موجودات زنده آب شیرین

حیوانات صحرا

مورچه‌ها و موریانها

میمونها و بوزینه‌ها

خفاش‌ها

حیوانات قطب شمال

دنیای شگفت‌انگیز مارها

پستانداران کوچک آبری

زندگی بزهای کوهی

اجداد بشر

زندگی حیوانات در قطب جنوب

جانوران دریا

فیلها و ماموت‌ها



انتشارات پدیده

۷۰ تومان