

شکله شرقی را گرفته است. در ورودی دولنگه است و تکرار مشك آن با نگارهای
مجهر اختلاف دارد. (عکس شماره ۲۷).

در وسط اطاق صندوقی است که اطراف آن را صریحی مشك چوبین فرا-
گرفته است. طول این صریح ۲۵۴ و عرض آن ۱۲۸ و ارتفاع آن ۱۱۵
سانتیمتر است. (عکس شماره ۲۸).

سقف سراسر بقعه و اشان کشی وار روپل کوبی است. نام بقعه نوعی تحت
کوبی است که در محل «منح لمه» می خوانند. پره نام يك پشته است.
قبرستانی قدیمی اطراف بقعه است. دو سنگ خوش تراش و نسبتاً قدیمی در
در گوشه ضلع غربی بنا در حیاط دیده شد. بر دو بنده سنگ سمت راست، این بیت
با خط خوش دستعلیق حاک شده است:

رفت از در بن آنکه مرا موس جان بود

دیگر بچه امید در این دهر توان بود

روی سطح سنگ نام دوازده امام حاک شده است. صاحب سنگ

شناخته نشد

خانه نصرالله خان سردار امجد

در اطاق سرای هشتم

این خانه بنای آجری عظیمی است که نظیر آن در صفحات کیلان
دیده نشد. راهروئی در وسط در طول و عرض ساختمان، در طبقه اول و دوم دیده
می شود که از این راهرو بنده اطاق طبقه زیرین و ده اطاق طبقه بالائین می توان
رفت پس از ورود از سردر اصلی بنا، سمت راست پلکانی است که به طبقه بالائین
می رود. سبک بنا و هلال طاقهای در گاهها و سردرها در کیلان بی سابقه است.
(عکسهای شماره ۲۹ و ۳۰)

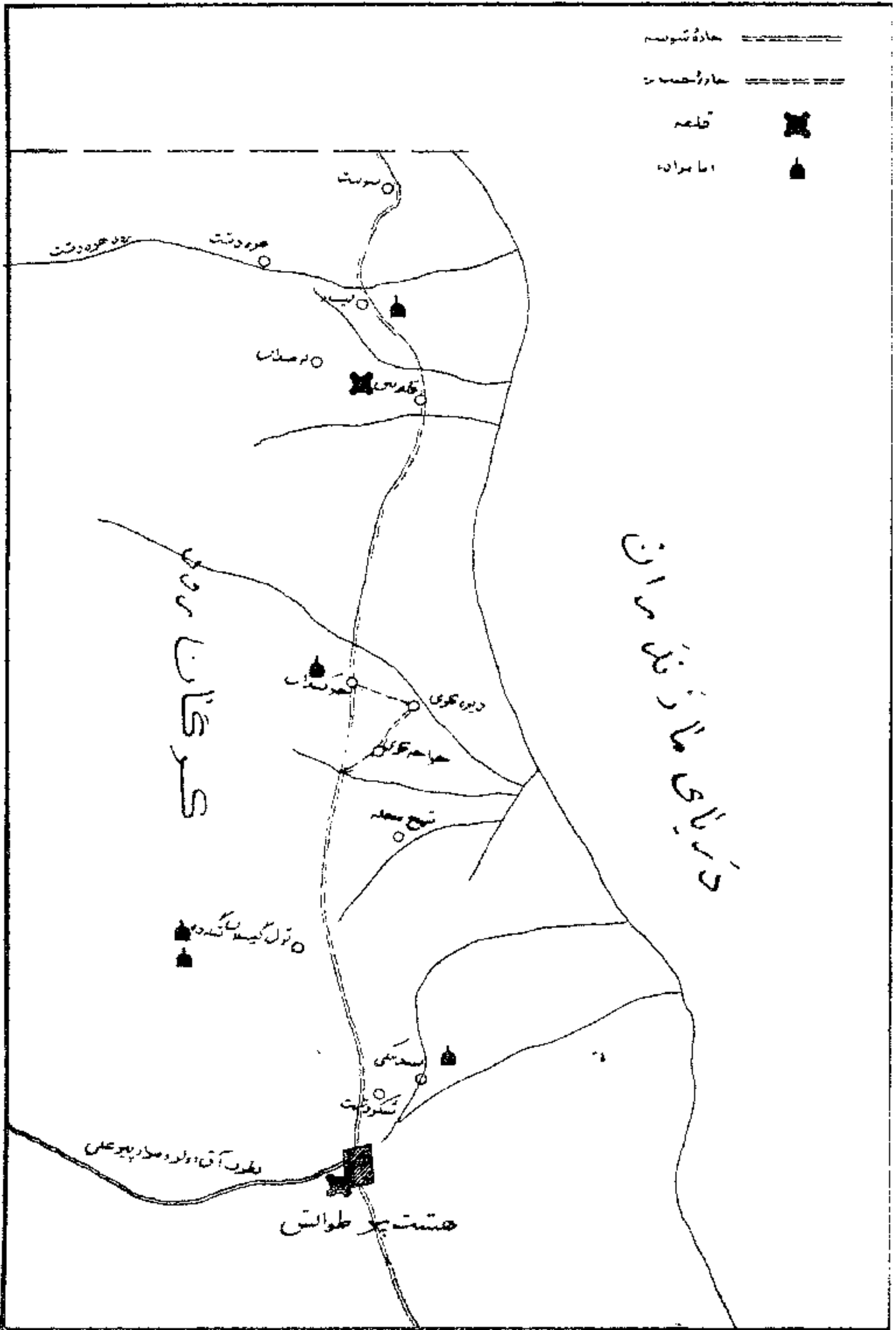
ارطراح و بنای آن اطلاعی به دست نیامد. معروف است که آب این خانه

از بیلاق «سوتن» می آمده است. از نصرالله خان سردار امجد صاحب این خانه سه

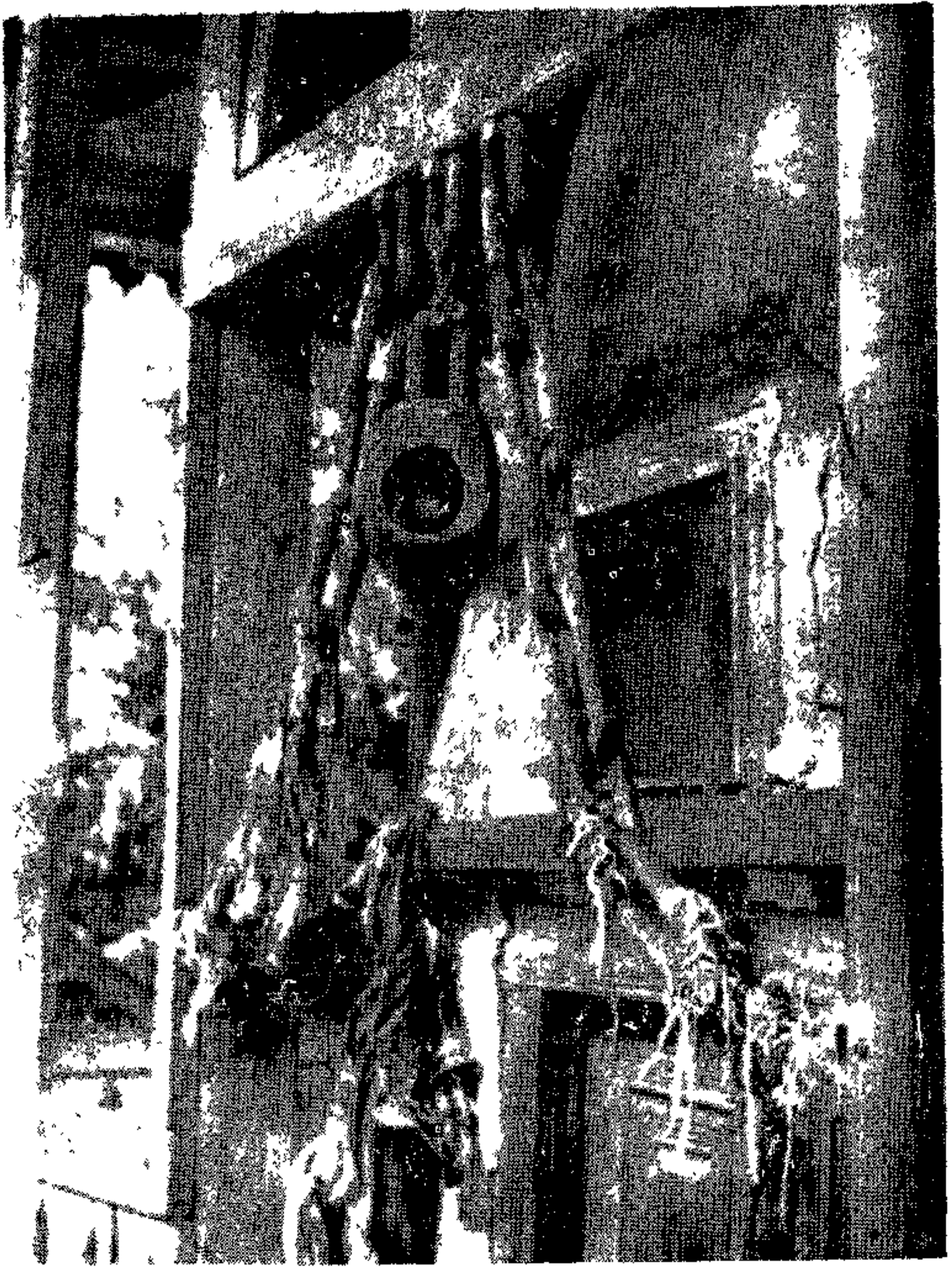
فرزند بدداههای فتح‌الله خان ارفع الساطند و یحیی خان اوخیم الدوله و محمد حسین خان سالار اسعد باقی مانده است خود او پسر فرح‌الله خان سرتیپ پسر حسن خان سبک‌پسر حاجی امیر گوته خان پسر امیر امیر گوته خان پسر حسین خان است

قبرستانهای قدیمی و بادهای
اطراف هشتپر

۱ - بقعه محمد نرکش بند در تولارود هشتپر
۲ - اوایای آرامار
دره‌کش بیلاق آق اولر .
۳ - میر علی در دهکده آق اولر .
۴ - میر
اعرابی در دهکده سراگاه در کنار رودخانه هشتپر .



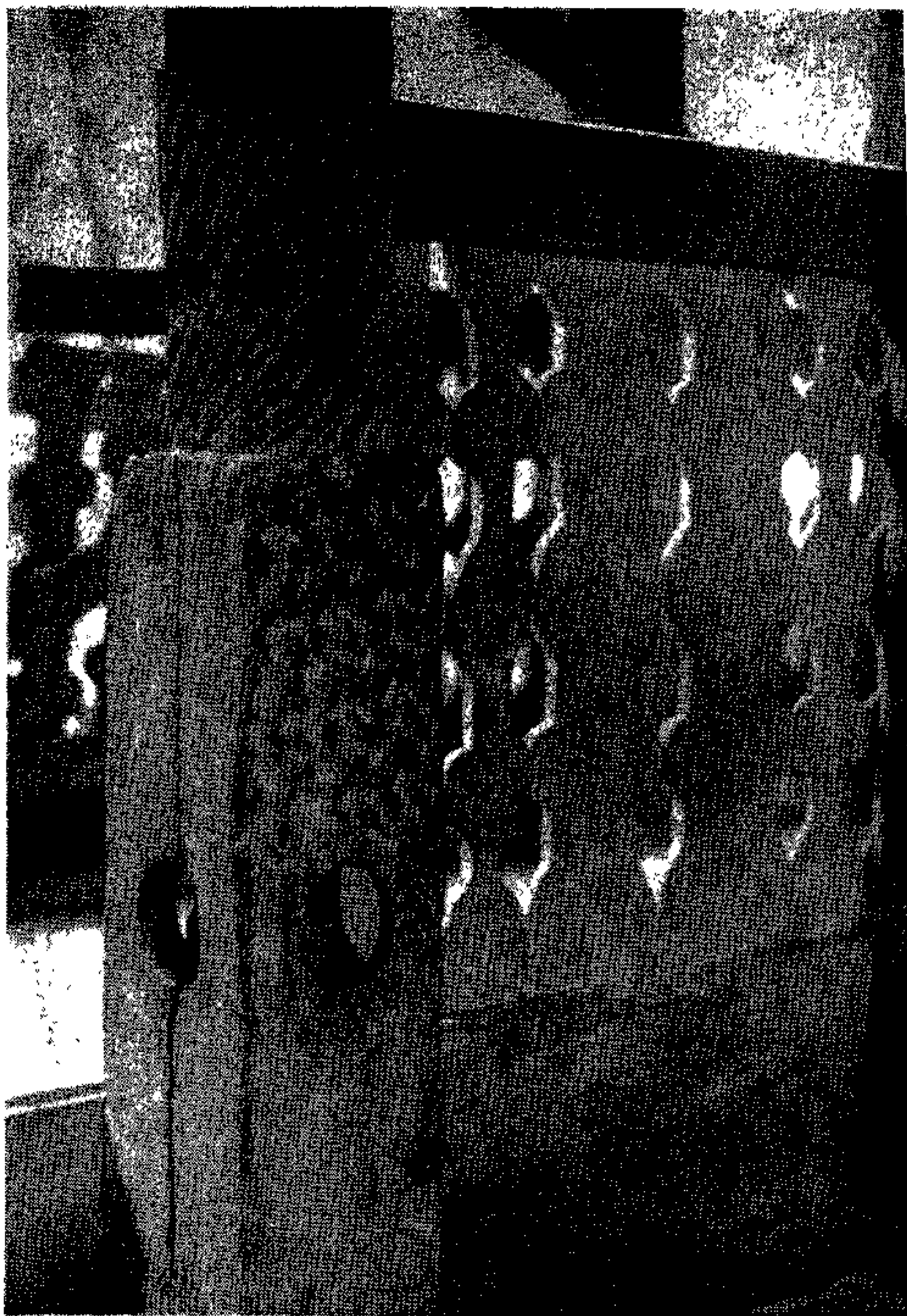
نقشه شماره سه مقابل صفحه ۵۰ - آثار و بناهای تاریخی، بخش جنوب ک. کا. ۱۰۰



عکس شماره ۱۳ - ریحان چوبین بر بالای در ورودی بقعه سلطان محمود شاه دیسوری



عکس شماره ۱ - قندیل چوئیس زنجیری که بالای در ورودی بقعه سلطان محمود شاه
دیواری است



عکس شماره ۱۵ - قسمت پائین یکی از ستونهای مسجد متصل به بقعه سلطان محمود
شاه دیموری



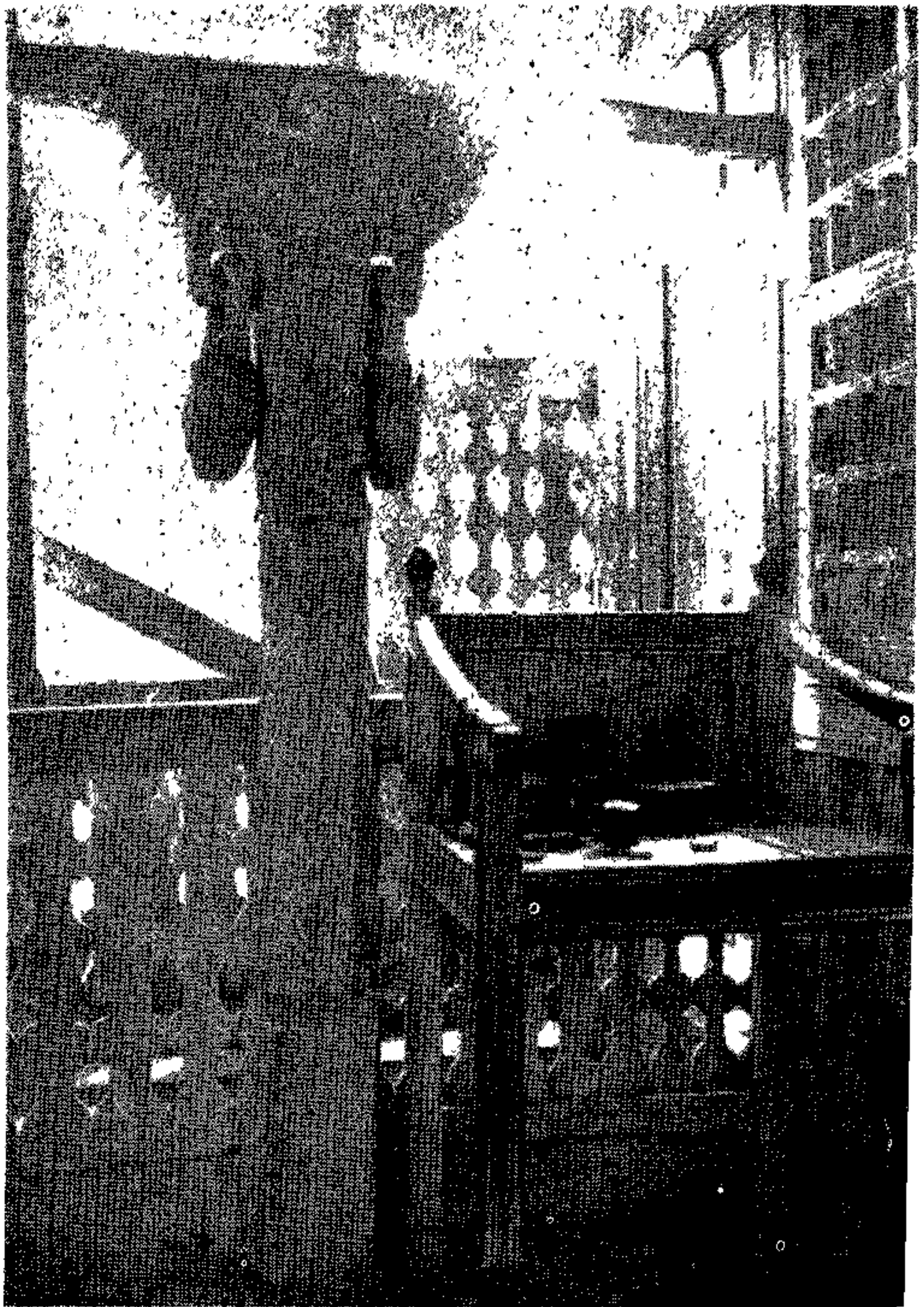
عکس شماره ۱۶ - آجرسنگری هارمیچ یکی از ستودهای مسجد متصل مدینه
سلطان محمود شاه دهمی



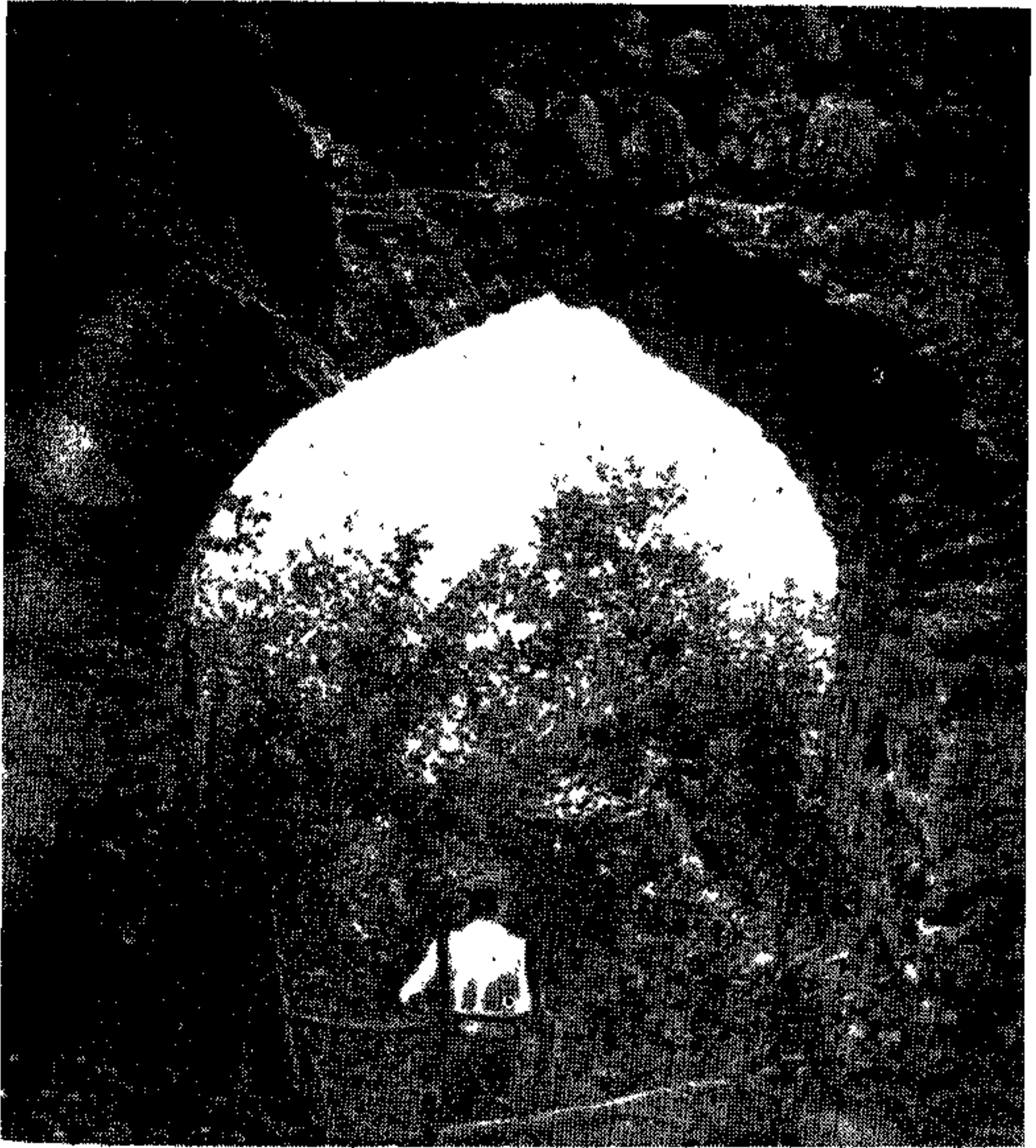
عکس شماره ۱۲ - لاجلگری حصیری یکی از ستودهای مسجد متصل بدقیعه
ساعتان محمودشاه دیسوزی



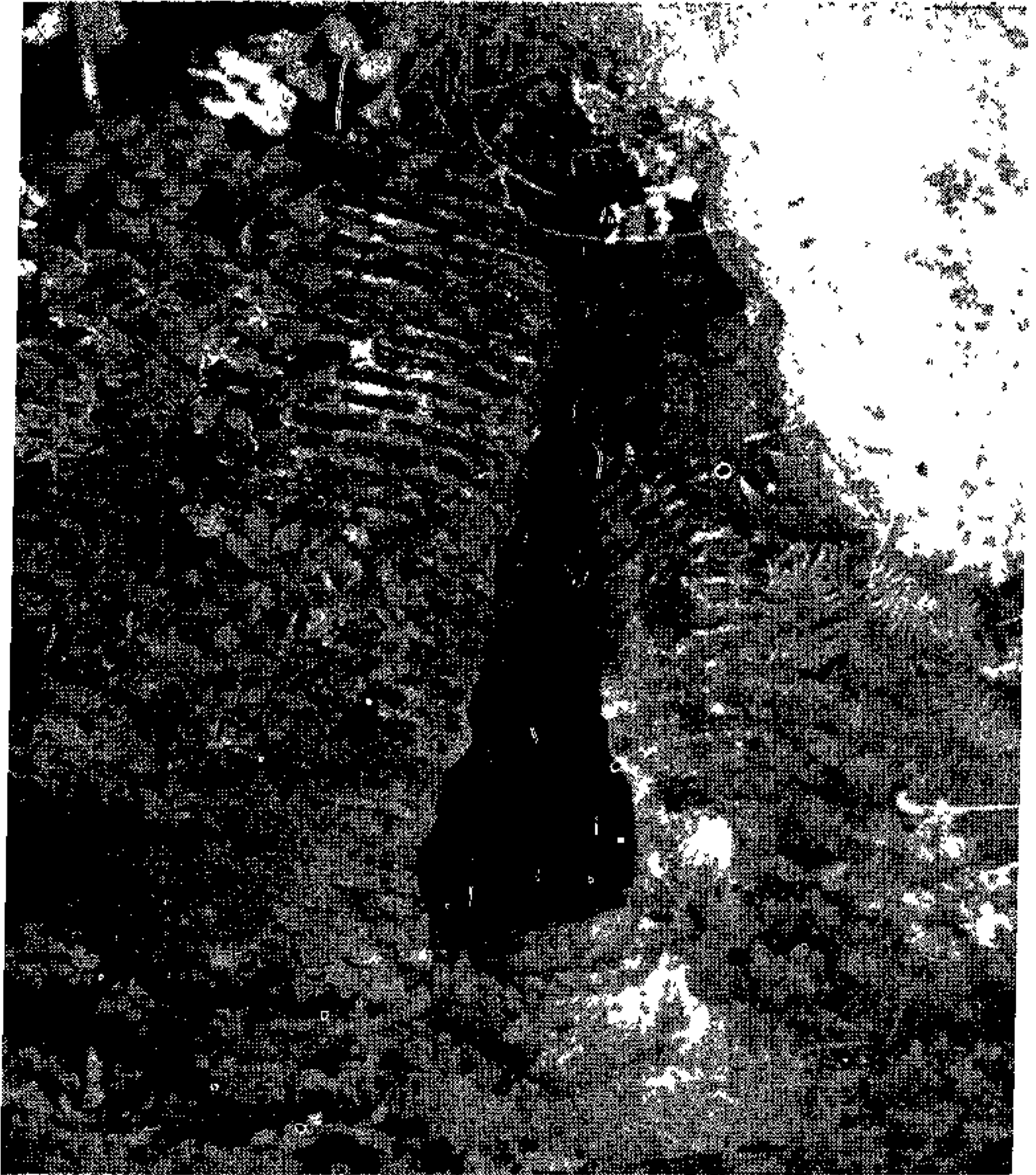
عکس شماره ۱۸ - میله‌ها و حلقه‌های یکی از ستون‌های مسجد متصل به شمع
ساختن محمود شاه دیموری



عکس شماره ۱۹ - کنبه‌های سرستون و میل‌های متصل به آن، در مسجد متصل
به بقعه سلطان محمود شاه دیسوری

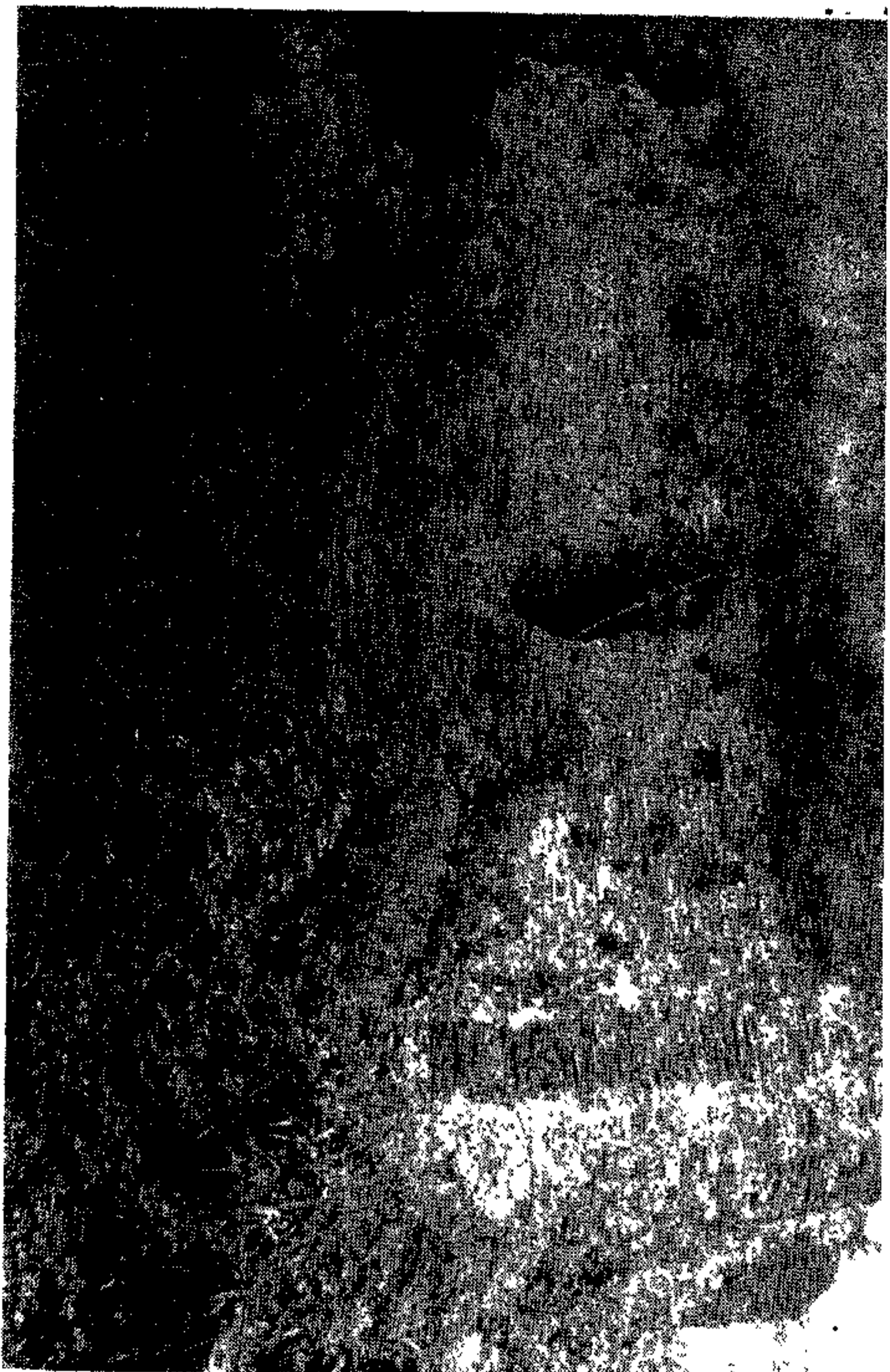


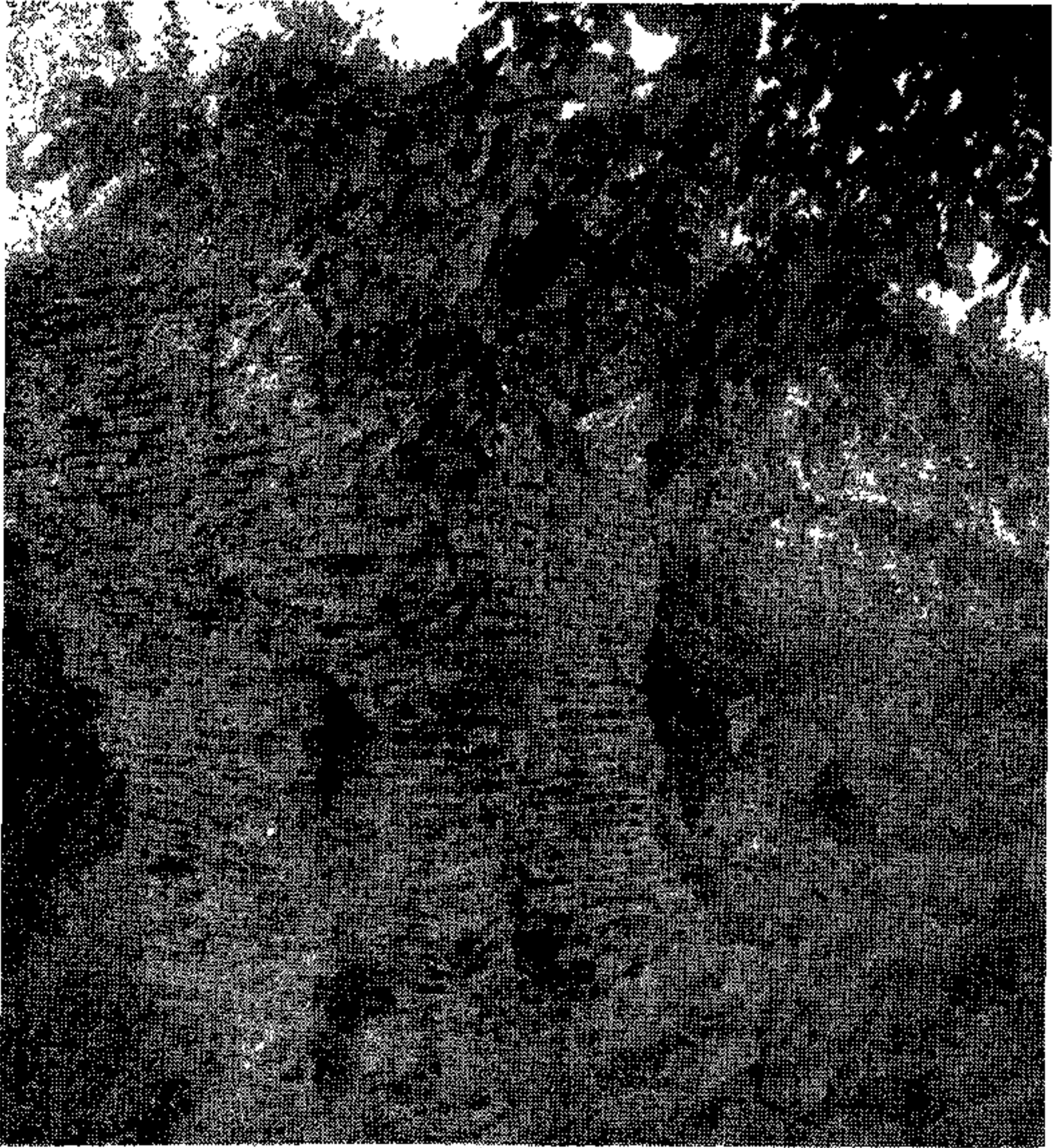
عکس شماره ۲۰ - در ورودی قلعه لیسار



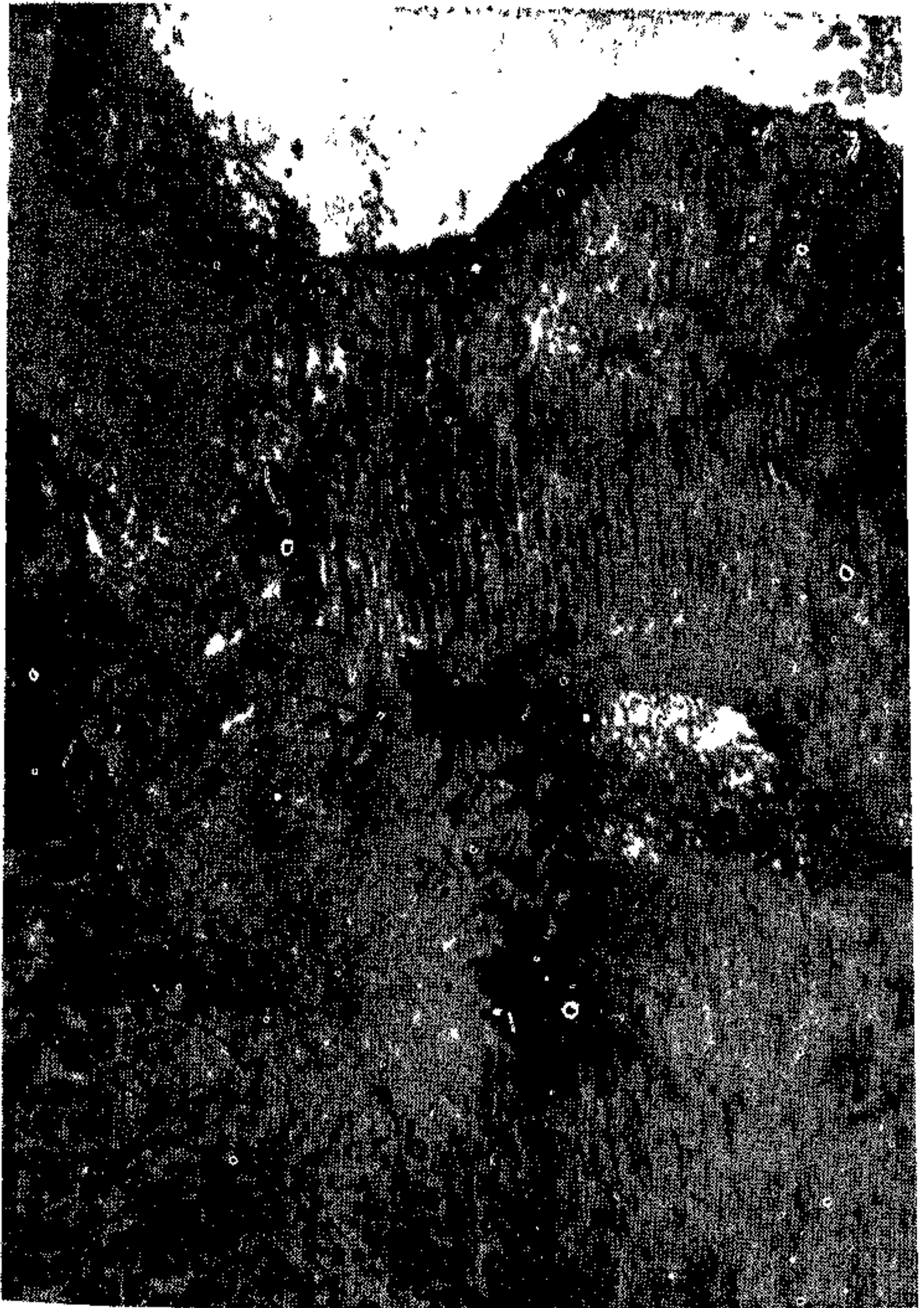
عكس شماره ٢١ - آس امار قلعة لیسار

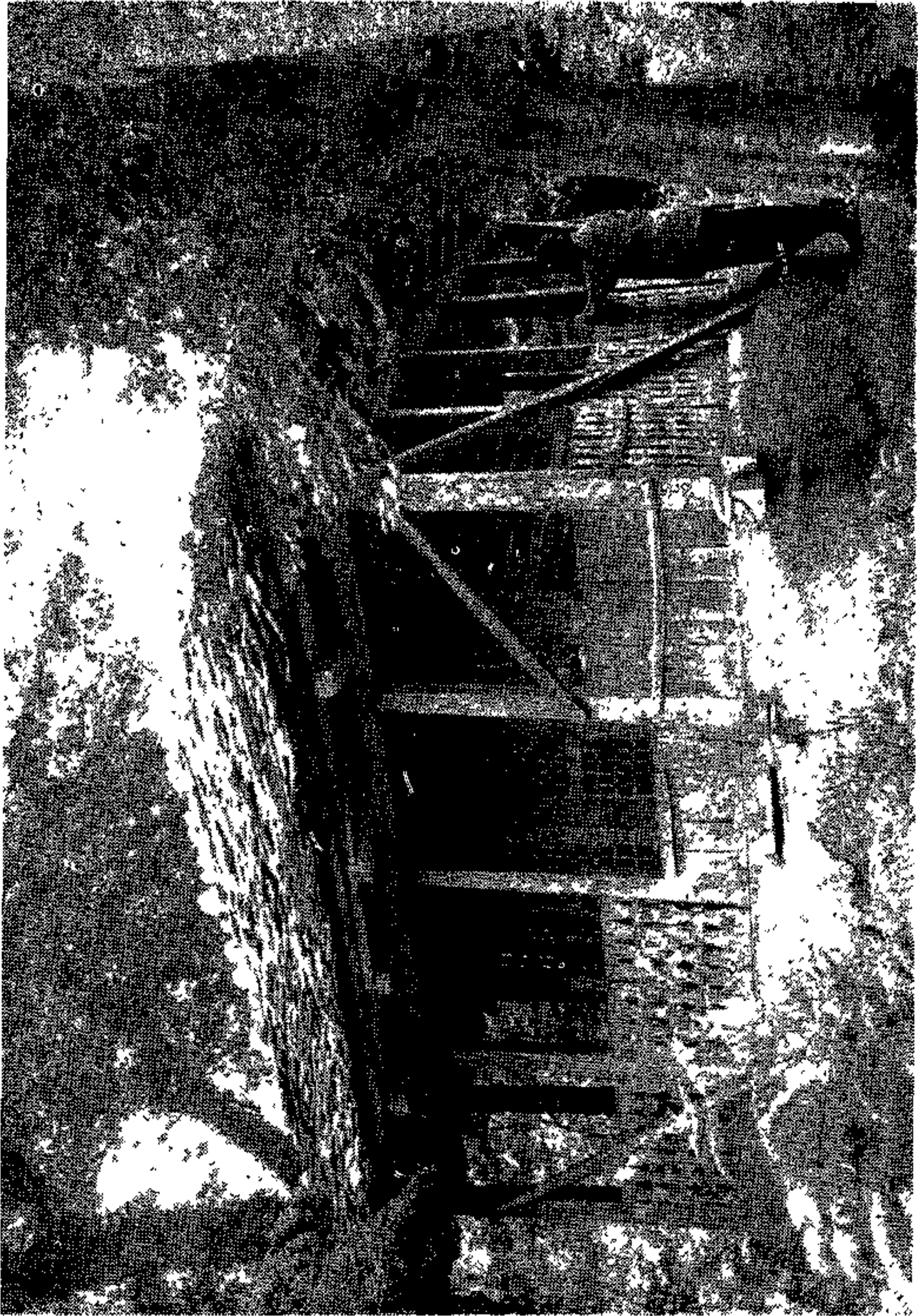
عکس شماره ۲۲ - نمای شمالی از گه قلعه بسیار

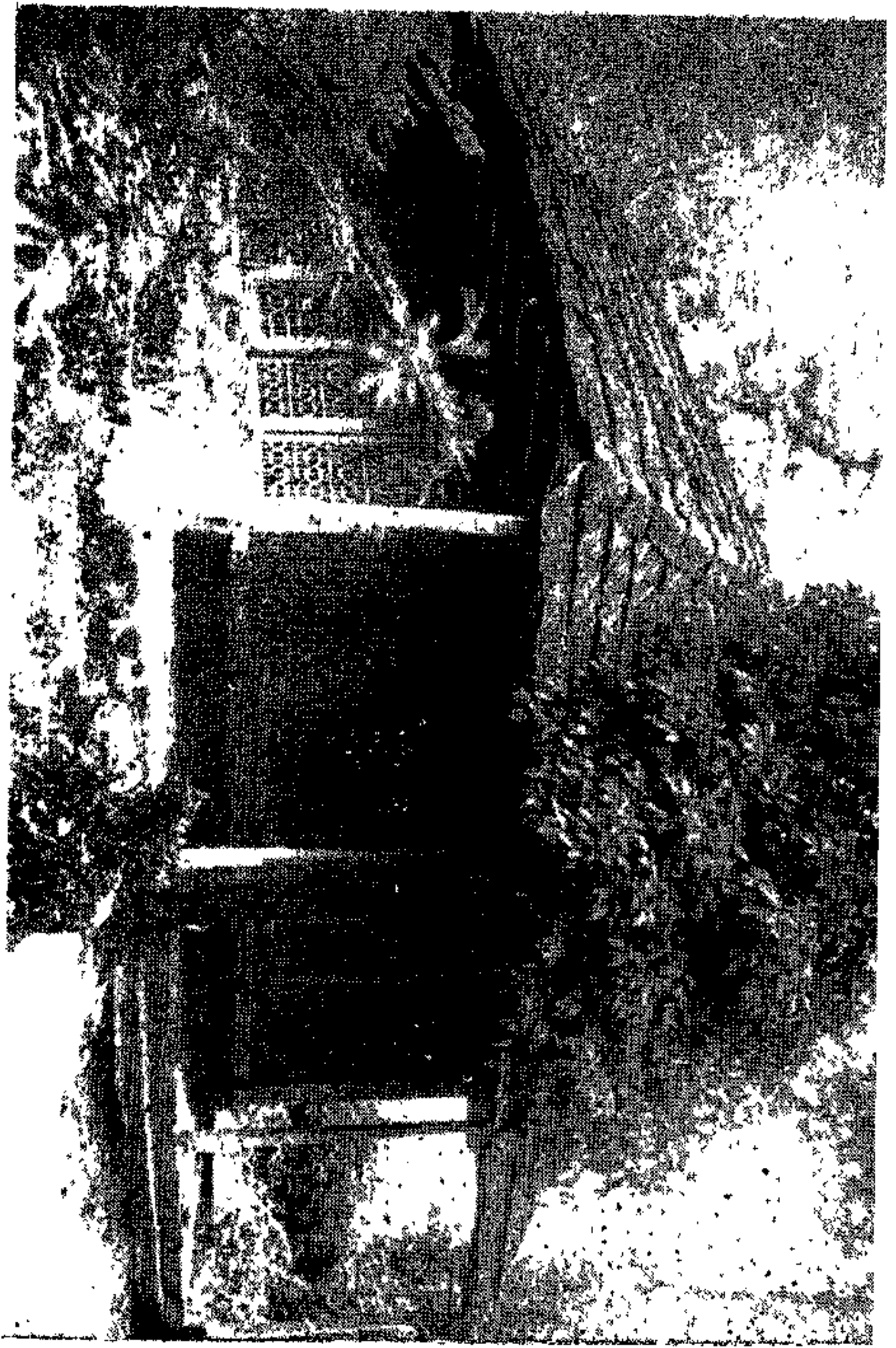




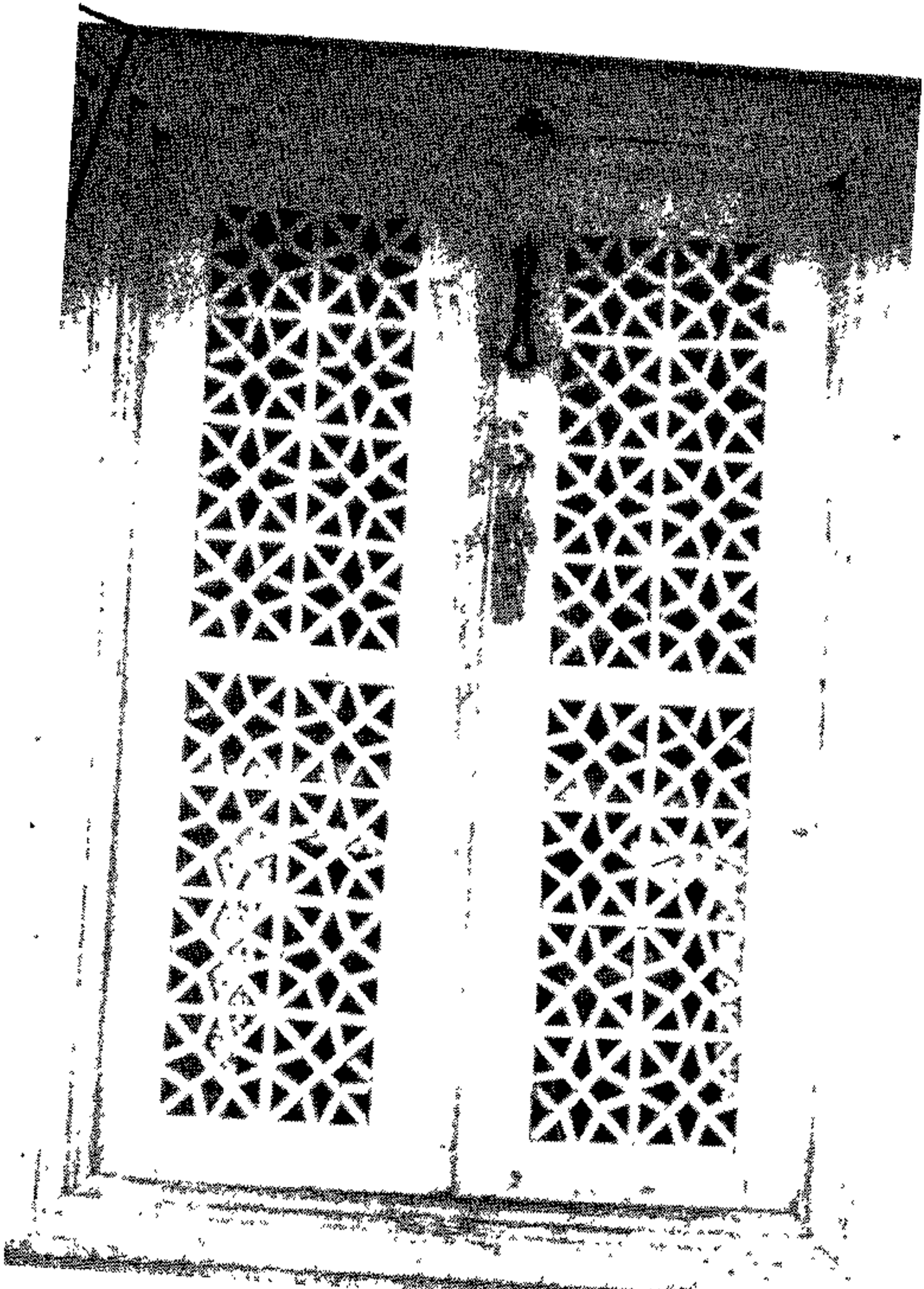
عکس شماره ۲۳ - قسمتی از ارگ قلعه لیسار





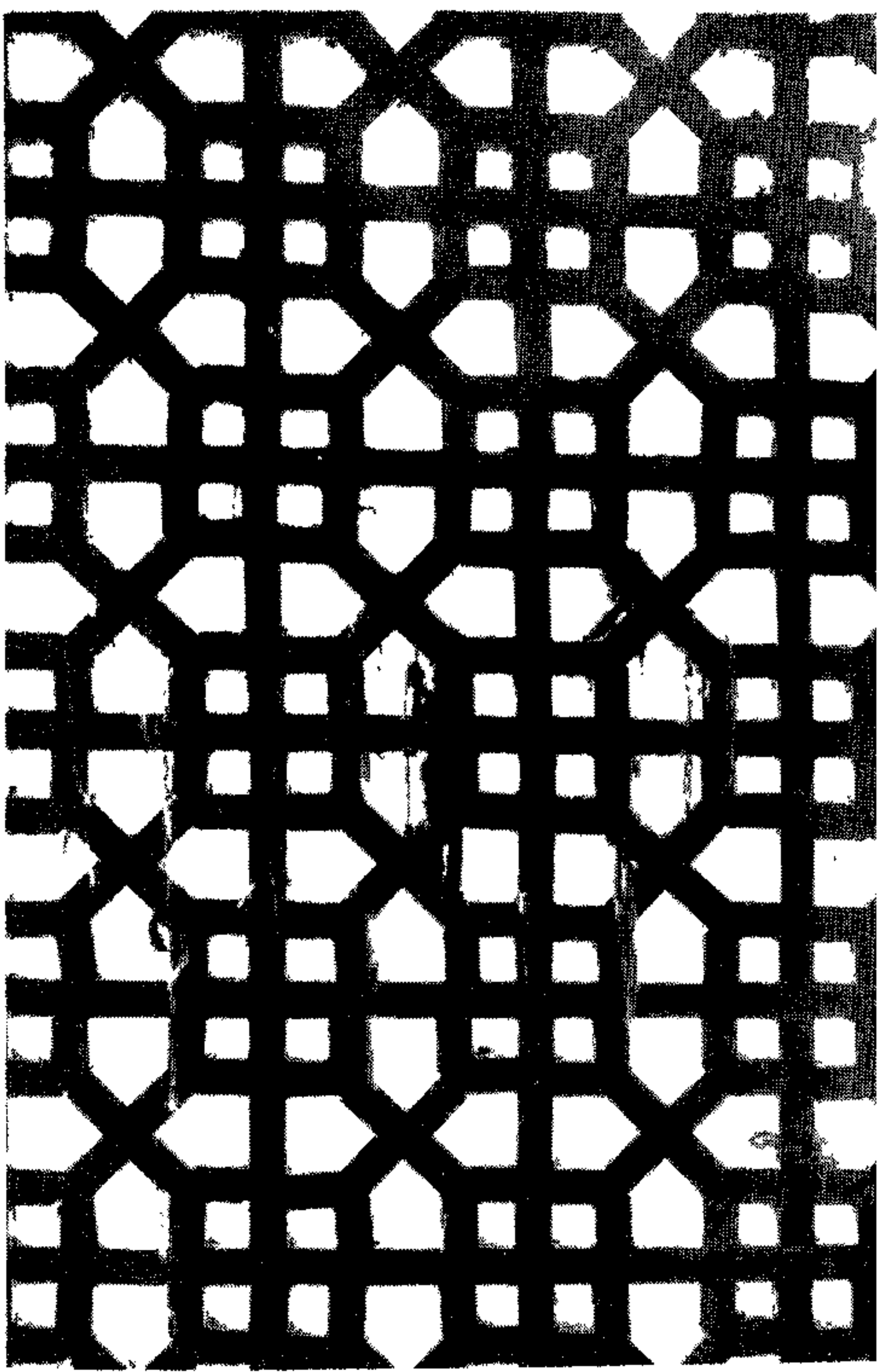


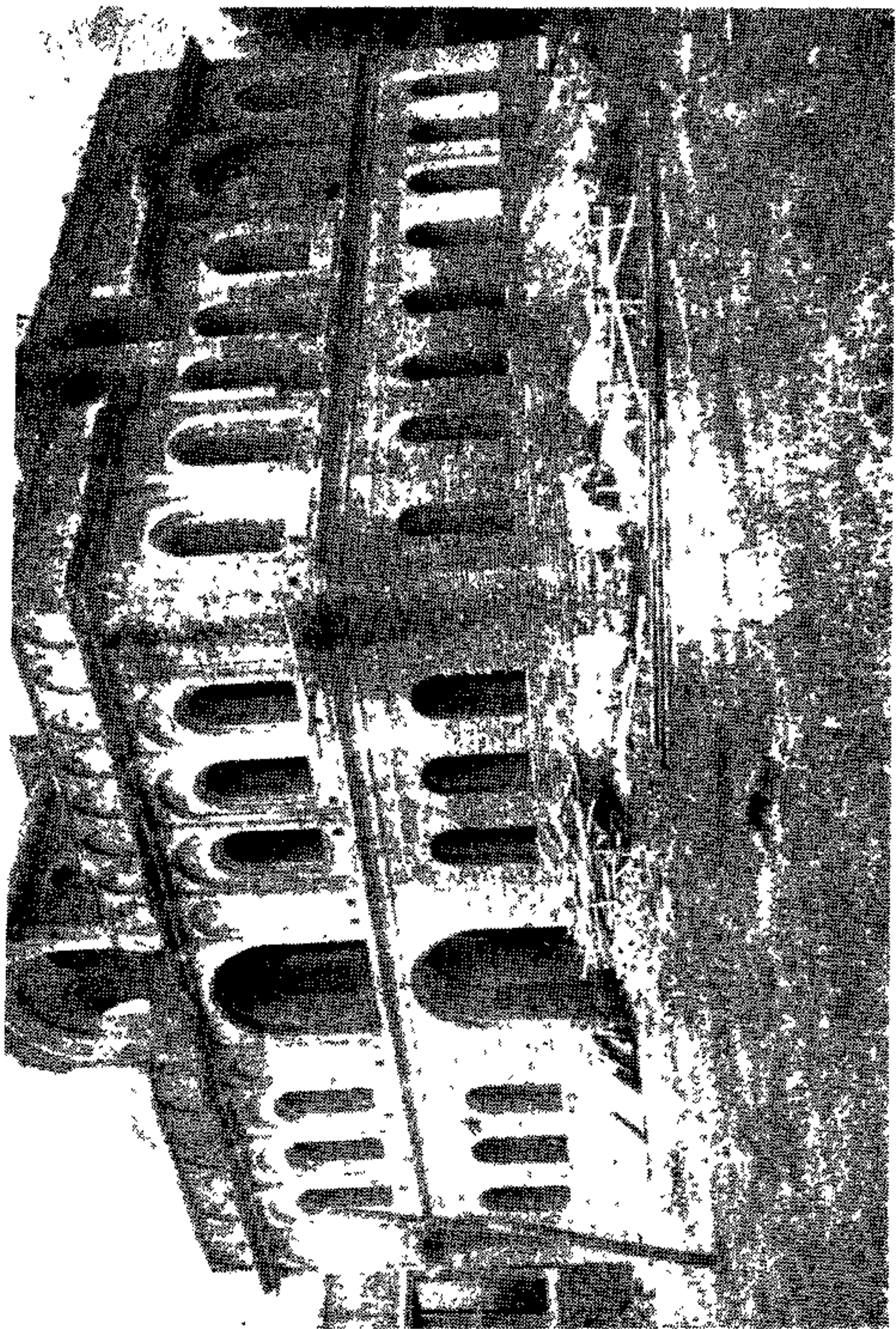
عکس شماره ۲۱ - توره سیدنیکی بن سیدجمال الدین روسی در دهکده
سیدنیکی هفتتیر

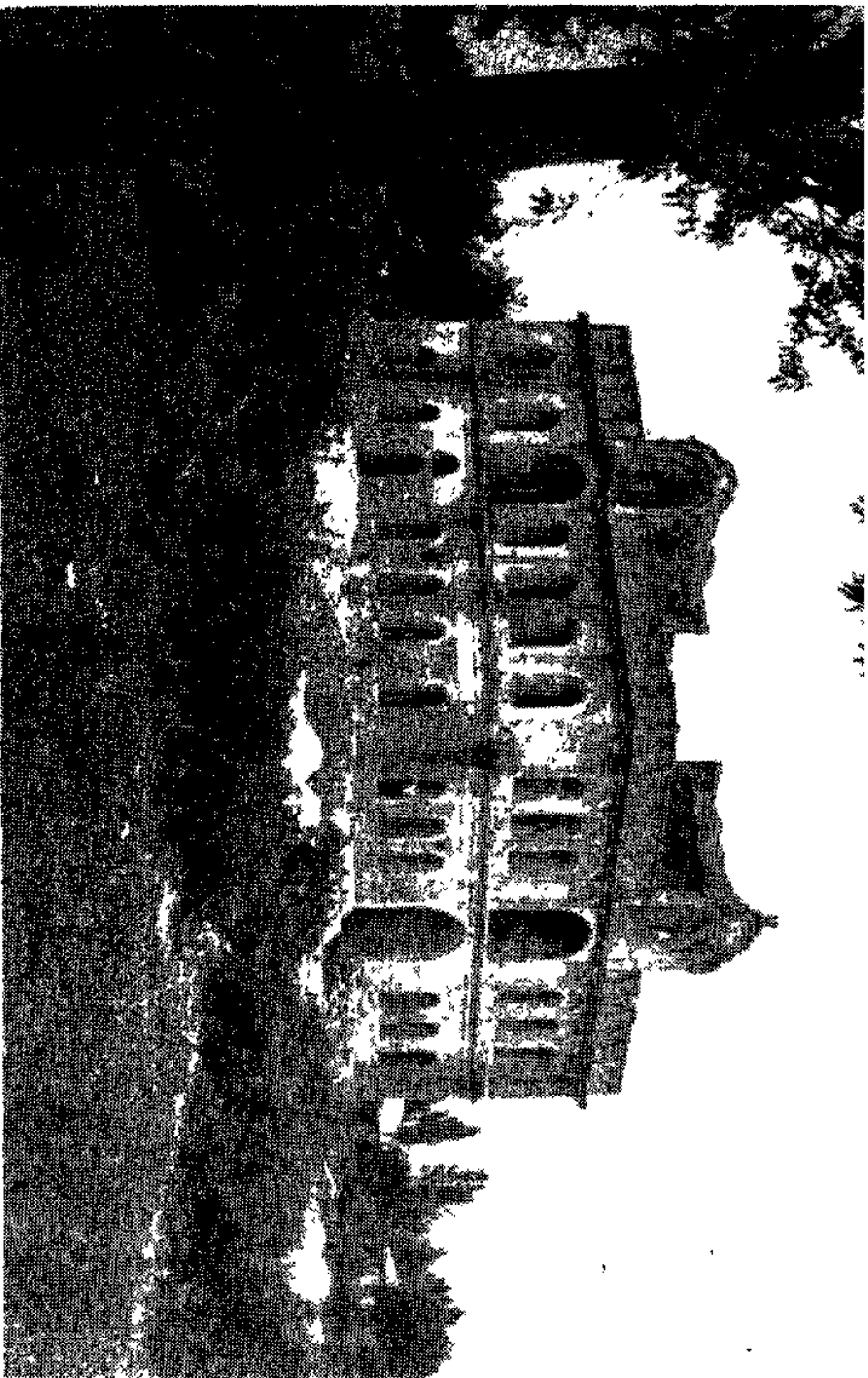


عکس شماره ۲۷ - در ورودی توبه سید نیکی بن سید جمال الدین روحی

عکس شماره ۲۸ - قسمتی از صریح تزیین سیدبیکگی بن سیدجمال الدین روحی







عکس شماره ۳ - نمای شمالی و شرقی حایة قصر اللہ خان سر دار امجد در اطاق سس ای ہشتین.

بخش سوم

۱- جغرافیای تاریخی اسالم

بخش اسالم از شمال به کرگان رود، از مشرق به دریای خزر، از جنوب به تالش دولاب و از مغرب به خلخال محدود می‌شود. درازترین قسمت این بخش از لبه دریای خزر تا قله کوهپائی که حد غربی آن است، در حدود سی و پنج کیلومتر است. این بخش یازده کیلومتر از حاشیه دریارا گرفته است و رویهمرفته بخشی کوهستانی است آبادی مهم این بخش در زمان راینو «دیگک سرا» بوده است که در دو فرسخی دریا، کنار رودخانه‌ای به همین نام بنا شده است. ساکنان این بخش تالش و اهل سنت و جماعت اند. سلسله خان ایشان شیعی مذهب است. جمعیت این بخش در سال ۱۳۳۱ هجری (= ۱۹۱۲ میلادی) به اظهار راینو، هزار و چهل جاوار بوده است صد خانوار ایمان عرب و مانقی تالش بوده‌اند (۱)

رودخانه دیناخال بخش اسالم را از تالش دولاب جدا می‌کند سر حشمة این رودخانه نزدیک امیر است و در طول مسیر خود تا دریای خزر حدفاصل میان این دو بخش است

از گذشته این بخش اطلاعی در دست نیست تنها حسن بیگ روملو از امیر مظهر نامی یاد می‌کند که اهل تول و ناو بوده است (۲) ناویکی اردیهای بیلاقی این بخش است و ناو رود که در این بخش از غرب به شرق جریان دارد، نام خود را از این دهکده گرفته است

(۲) کیلان را رینو حاشیه ص ۱۰۱ .

(۱) کیلان را رینو ص ۱۰۱

۲ - آثار و بناهای تاریخی بخش اسالم

اسپیه مزگت (۱)

در دهکده کس خاله دیناچال

این مسجد کهن که باید آن را یکی از عجایب هفتگانه بناهای تاریخی گیلان دانست ، بردست راست رودخانه دیناچال است و در حدود یک کیلو متر ونیم از حاده ماشین رو آستارا به پهلوی فاصله دارد و طرف شرق حاده افتاده است

این بنا که امروز روی در خرابی و فنا دارد ، باید روزی در مجلسی آباد و معروف بنا شده باشد ، اما در هیچیک از کتب تاریخی محلی و سفرنامه‌های خارجیان و ایرانیان ، نامی از این مسجد نیامده است . عجیبتر اینکه رابینو نیز این بنای تاریخی را از قلم انداخته است ، با اینکه در حتان متبرک و قدمگاهها نیز در کتاب او فهرست شده است .

این مسجد چون دری در حلال است مردم بی تمیز جز به طمع گسنج به سوقت آن نیامده‌اند و در تاریکی شب و گاهی در روز روشن با کلنگ بوک تمز نیاد و شالوده آن را کنده و سست کرده‌اند طبیعت بی رحم گیلان بی در خرابی آن سهم سرائی داشته و دارد در حتان جنگلی عظیم بر نام آن رسته و ریشه‌های خود را چون گوه‌ای که میان کنده چوبی گذارند ، میان دیوارها فرو برده و آنها را دوشقد کرده‌اند رودخانه سلانی دیناچال نیز ، قسمت جنوبی آن را کنده و برده و بارهای آریه‌ها کداحزای آنها را یکدیگر هتوز جدا شده ، در آب رودخانه افتاده است بارندگی و رطوبت بی گچکاری و سمدکاری و گسج بر بهای آن را بر سوده کرده و از میان برده است با اینهمه این بنا چون پهلوانی سالمند در پای ایستاده و باطر لایالیگری و بی دقتیهای ماست .

(۱) نکسر الف و فتح یاء و میم و کاف ، به معنی سمد مسجد است . پاره‌ای این مسجد را به نام آق مسجد و کروهی به نام مسجد عبدالهی می‌نامند . احتمال دارد عبدالله نامی آن را مرمت کرده باشد