

معلوم نیست بانی این بنا کیست. تاحائی که می‌دانیم، سلاطین قدیم، زورمند بر این بخش از مملکت ما دستی نداشته‌اند و تا سه هزار هجری که این صفحات جزء حکومت مرکزی به شمار آمده است، حکام محلی یا حاکمان در این صفحات حکم روا بوده‌اند اینان نیز هیچگاه به فکر آباد کردن حوزه حکومت خود نبوده‌اند و اگر یکی از آنان درد دین داشته، قدرت مالی به او اجازه ساختن چنین بنائی عظیم را نمی‌داده است. وضع بنا و کتیبه کوفی ساده آن گواهان صادق بر قدمت بنا هستند، اما هر دو خاموش به ما می‌نگرند و نشانی از بانی نمی‌دهند

مصالح اصلی بنای این مسجد، آجرهایی به ابعاد $۶ \times ۲۳ \times ۲۳$ سانتیمتر است قطر دیوار آن ۱۷۵ سانتیمتر و گوشه‌های آن این بنا که يك ضلع آن ۱۶/۷۵ متر است، فعلاً بر بای است و دیوار یکی از دهلیزهای مسجد است (عکس شماره ۳۱) بر دیوار شمالی همین دهلیز است که پنج شش متر کتیبه کوفی ساده باقی مانده و کلمات «لم یحش الا الله فعسی اولئک ان یکونوا من المهتدین» (۱) روشن خوانده می‌شود. (عکس شماره ۳۲ و ۳۳).

در رساله این آیه بدون شك نام بانی می‌آمده است که امروز هیچگونه اثری از آن باقی نیست این کتیبه که ابتدای آن در همین دهلیز بوده، روری چهار دهلیز اطراف را ترئس می‌داده است. اراره دهلیزها نیز گچ‌بری عجبی به به ارتفاع يك متر داشته، که فعلاً دو متر از این اراره، بر دیوار شمالی هویدا است. (عکس شماره ۳۴)

شاید بتوان از آنچه که باقی مانده، حدس زد که این بنا شامل يك رواق در وسط و چهار دهلیز در چهار طرف بوده است (نقشه شماره ۳۵) در ورودی تقریباً شمالی است و وارد دهلیز شمال می‌شود و عرض آن بالغ بر ۱۶۰ سانتیمتر

(۱) انما یعمر مساجد الله من آمن بالله والیوم الاحرة واقام الصلوة و آتی الرکوة و لم یحش الا الله فعسی اولئک ان یکونوا من المهتدین سورة التوبه ۹، آیه ۱۸

است. ارتفاع طاق دهلیزها از کف کنونی ۵۷۰ سانتیمتر است. یک طرف دهلیزها، دیوار خارجی مسجد و یک طرف آنها پایه‌هایی هشت‌ضلعی است که محیط آنها به ۵۵۰ سانتیمتر می‌رسد. پایه‌هایی که در چهار گنچ است، زائده‌ای دارد که در روی نقشه نشان داده شده است. فاصله میان دو پایه‌ای که یکی از آنها زائده دارد ۲۳۰ سانتیمتر و فاصله میان دو پایه اصلی ۲۸۰ سانتیمتر است.

بالای هر دو پایه، طاقی با هلال شکسته زده شده است. (عکسهای شماره ۳۶ و ۳۷) و سقف دهلیزها بر دیوارهای خارجی و این پایه‌ها استوار است. عرض هر یک از دهلیزها به ۳۴۰ سانتیمتر می‌رسد.

شاید روزی رواق میان نیز سقفی گنبدی داشته است. اما شرفات بنا نباید کم‌کم جمع‌شود تا برای زدن طاق آماده باشد. آنچه از کتیبه دندانه‌ها باقی مانده است حاکی از این امر نیست. سقف سراسر بنا، سفال پوش بوده است. اما بخلاف نامهای سفال پوش امروزی کیلان، سفال آنها با ملاط بر روی طاقها حساسانده شده است و اندازه آنها به ۳۶×۵۰ سانتیمتر می‌رسد.

چوو اولنا (۱)

در دهکده کار بند اسالم

در همان درختان کیش کهن و باو‌طهای قدیمی بقعه‌ای به‌شکل برج است که محیط دایره این برج شانزده متر و ارتفاع آن سه متر و گنبد شامی شکلی بر بالای آن بنا شده است. دری کوچک جوس به ارتفاع ۱۲۰ سانتیمتر و عرض هم‌متر در مشرق بنا است.

چهار طرف بنا ایوان دارد در هر ایوان شش‌ستون است که سرستونهای آنها دو شامی شکلی و سر بال در این دو شامی قرار گرفته است. نام اصلی

(۱) چوو (سج) نام یکی از درختان حاکلی است.

بنا و ایوانها لت پوش، سقف ایوانها، و اشان واز بالا پل کوبی است. بنا کرسی بلند است و کسی که در اینجا به خاک سپرده شده است به نام سید حجت معروف است

نردیک این بنا تربت دیگری است. بنای اصلی این بقعه مربع و چهار طرف آن ایوانی به عرض ۶۰ سانتیمتر دارد در هر ایوان هشت ستون چهارسوست. سقف بنا کوتاه و اشان کشی و از بالا پل کوبی است. بام اصلی بنا و ایوانها لت پوش است. در ورودی این تربت نیز شرقی و کوچک است.

تربة پير هرات

در گیلان دی (= گیلان ده) اسالم

بنائی است کرسی بلند، دیوارهای آن از سنگ و گل که به زبان محلی «دش دیوار» (بفتح دال) گویند. در مشرق بنا ایوانی به عرض یک متر است که نرده جلو آن دستک صراحی است. سقف بنا و اشان کشی، و بام لت پوش است. (۱)

تربة نسا اولیا

در دهکده کله سرای اسالم

بنائی است کرسی بلند که ارتفاع آن از کف زمین کمی بیشتر از نیم متر است. چهار دیوارهای آن سنگ و گل است و طرف جنوب بقعه ایوانی کم عرض است. سقف بقعه و ایوان و اشان کشی و بام هر دو لت پوش است.

چل کسان (۲)

در دهکده کله سرای اسالم

بالای تبة حل نند (۳) بنائی است کرسی بلند که چهار دیوار آن سنگ و

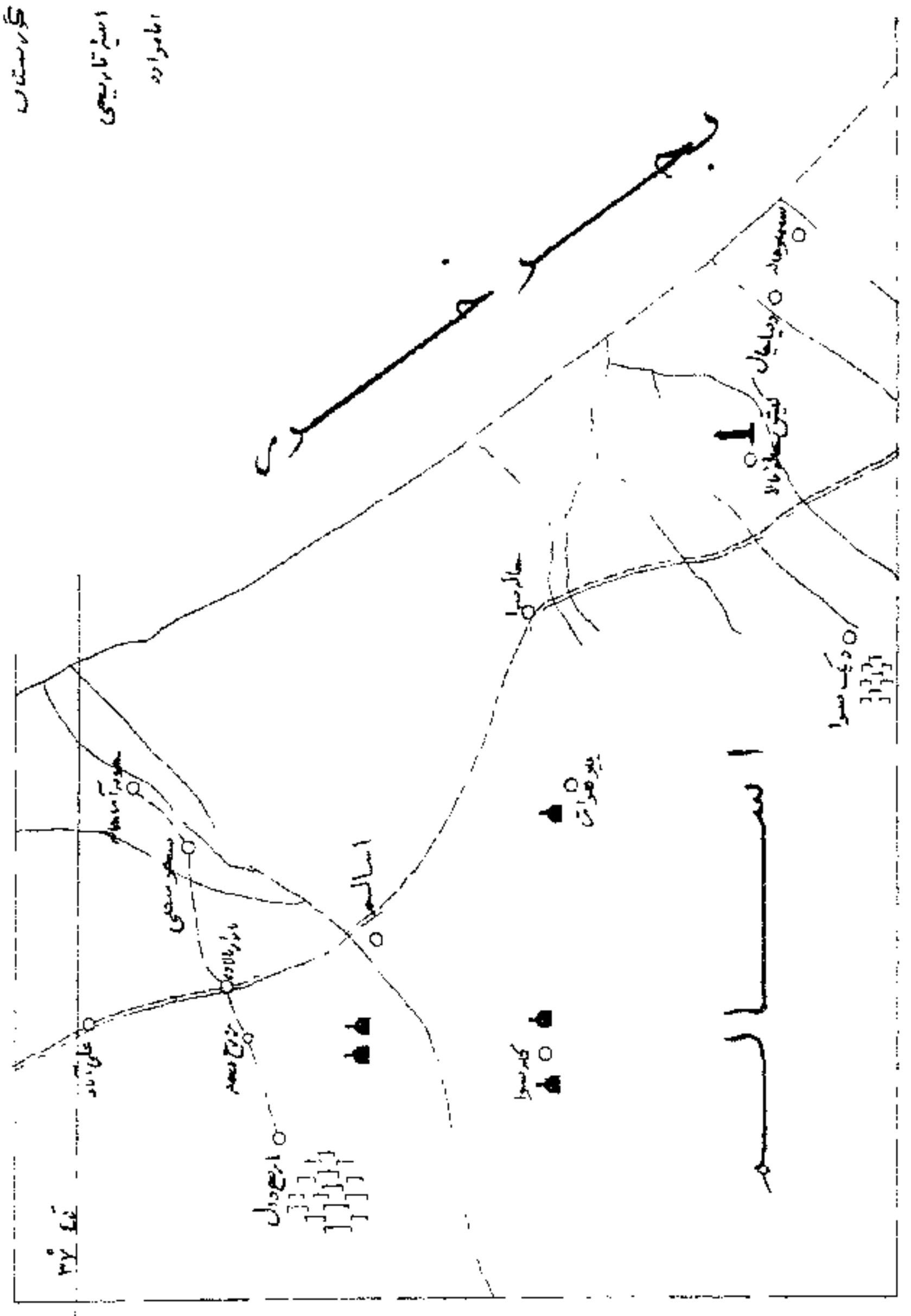
(۱) پیر هرات در گیلان ده از دهستان اسالم بخش مرکزی شهرستان طوالش سیزده کیلومتری جنوب هشتمین کنار راه آستارا به پهلوی است (فرهنگ جغرافیائی آرتش)
 (۲) بد کسر چ و فتح کاف (۳) هم جاء و کسر لام و فتح باء

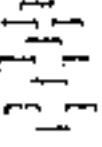



گل است. در بقعه کوچک است و طرف شرق باز می شود.

گورستانهای قدیمی و آثار تاریخی

بیلاق و قشلاق اسالم

- ۱ - گورستان رزوان. (۱)
 - ۲ - گورستان قدیمی هجرم (۲) برر گوار.
 - ۳ - گورستان اطراف اسالم اولیاء.
 - ۴ - گورستان اطراف پیرخواحه در دیگک سرای اسالم.
 - ۵ - گورستان اطراف مزارستان گاه بزرگوار در دیگک سرای اسالم.
 - ۶ - درناواسالم، در شمال عربی دهکده کوچکی به نام «نارنج دول». (۳)
- گورستان قدیمی است. دو سنگ تراشیده به صورت قوچ و گوسفند در این گورستان است فعلاً کردن قوچ را به قصد یافتن گنج شکسته اند.
- ۷ - در دهکده بیلاقی ناو، آثار نژادی قدیمی ار آجر، در کنار رودخانه است. معروف است که در این جا نکسائی بوده است.



- 
 جاده سیروس
- 
 گورستان
- 
 اسیر تاریخی
- 
 اماراد

نقشه شماره چهار مقابل صفحه ۴ و ۷ - شاهو آمار تاریخی محلی اسالم



عکس شماره ۳۱ - یکی از دهلیزهای اسمیه مرگت در کیش حاله دیساچال کتیبه گچبری
کوئی در دیوار سمت راست دیده می شود

عکس شماره ۳۲ - کتیبه کوهی اسپه مرکت کیش حاکم دیلمتال که بر دیوار شمالی کتیبه روی شده است.



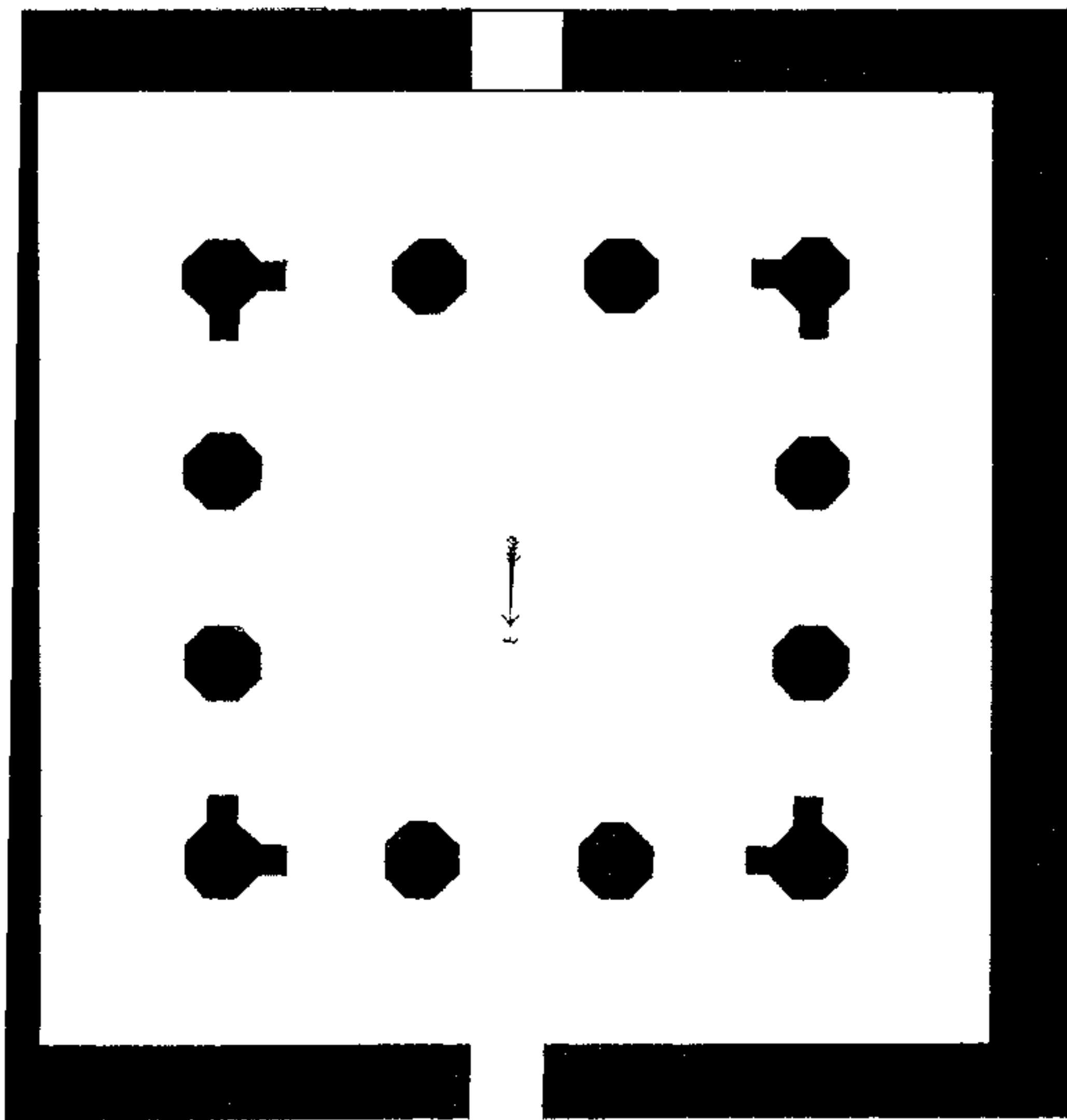
و در این باره

از این کتاب

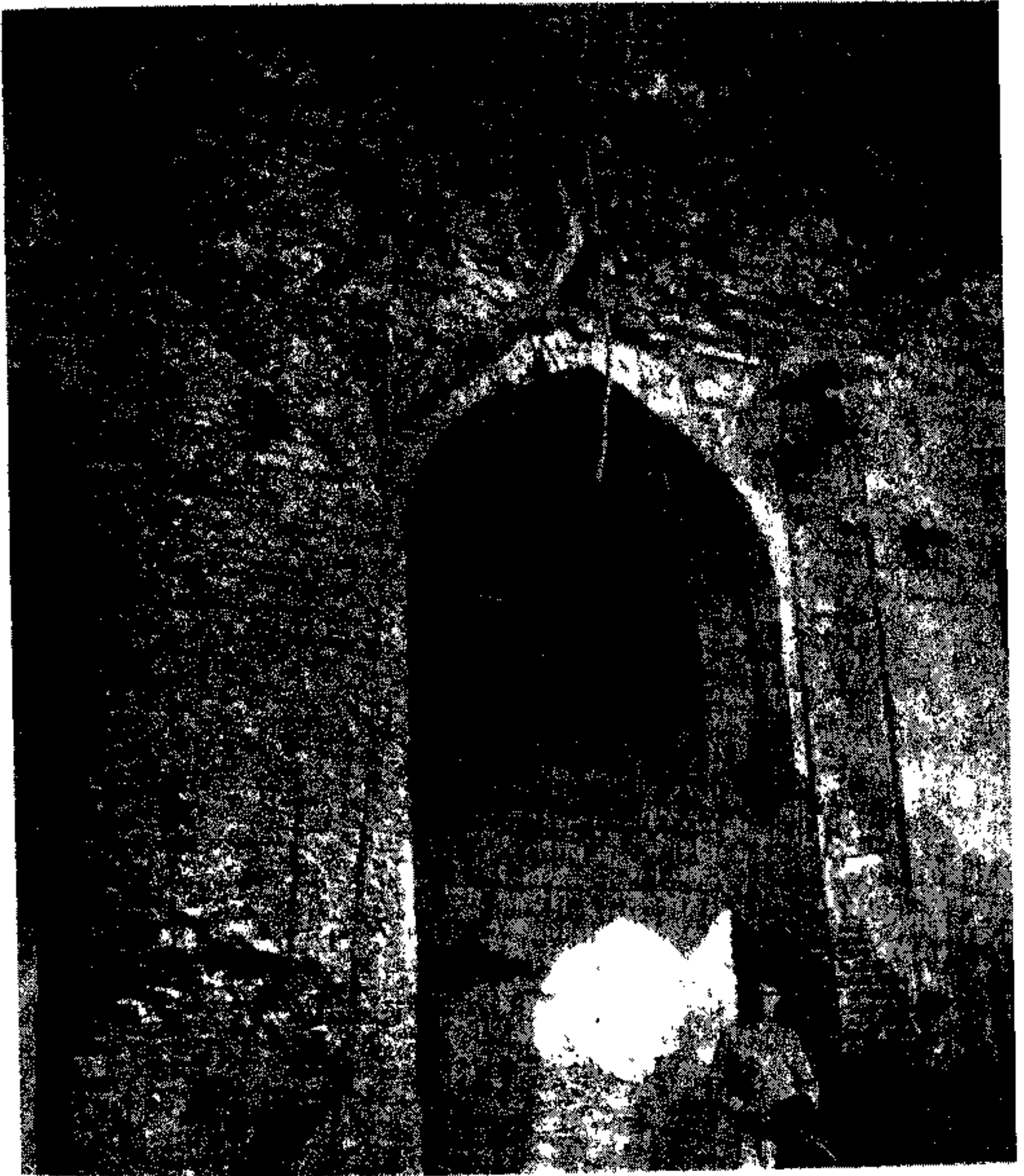
بسیار استفاده



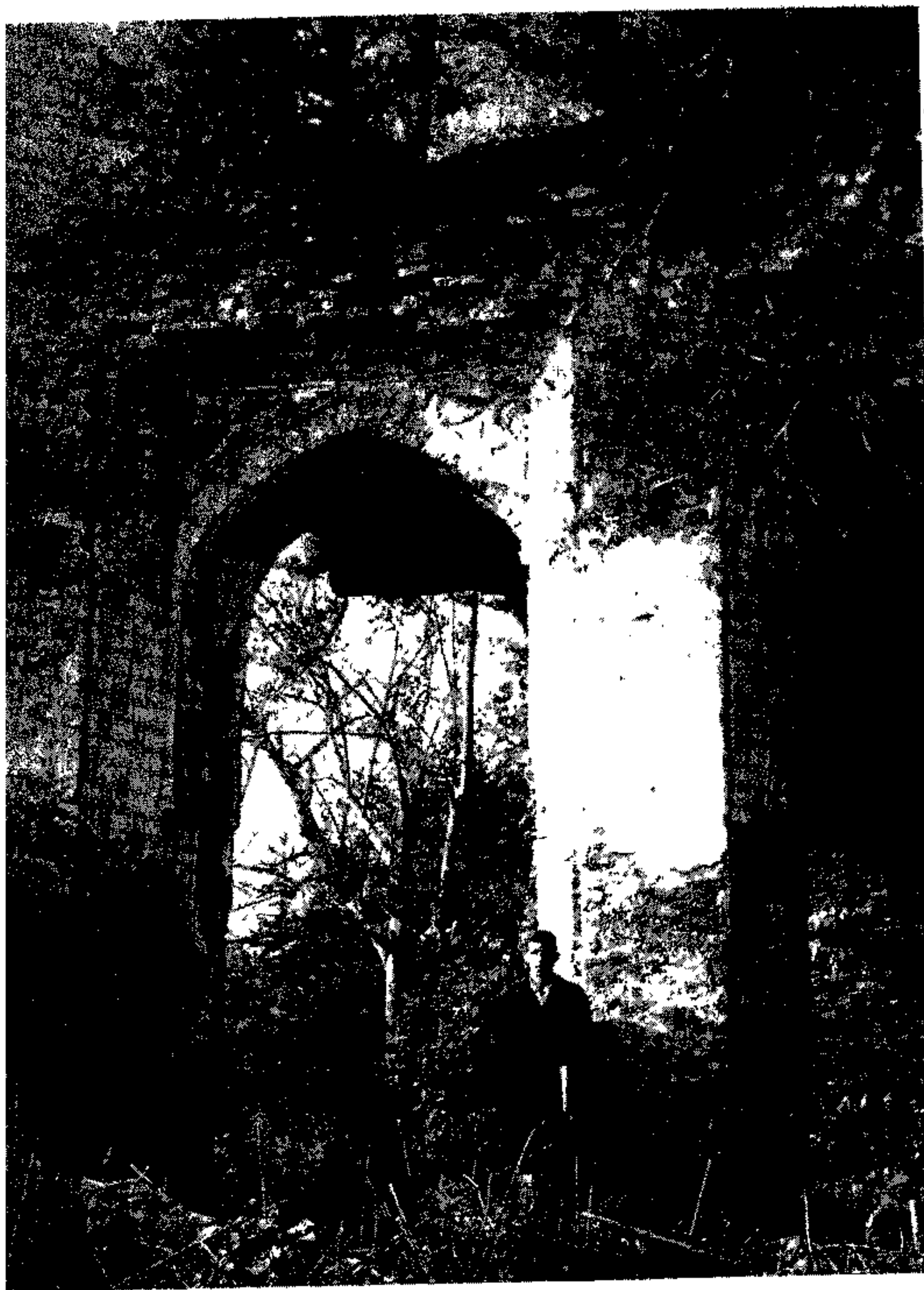
سلس شماره ۳۲ - هوش گسری صحت اسپهبد گت گنش حلاله د ساچال که قسمتی
ار آب بر اداره دوار شمالی دهلر شمالی همور باقی است



عکس شماره ۳۵ - شاید روری طرح نمای اسپینه مرگت بدین شکل از زیر قلم طراحی
آن مبرون آمده باشد



عکس شماره ۳۶ - یکی از طاقها که میان دهلیز شمالی و قسمت میابین اسپندهر گت
در کیش خاله دیناچال است



عکس شماره ۳۷ - یکی از طاقها که میان دهلیز عربی قسمت میانی اسپیدمرگت
کیش حاله دیناچال است

بخش چهارم

۱- جغرافیای تاریخی تالش دولا ب

تالش دولا ب شامل دو قسمت است : ۱- اراضی هموار و پست ساحلی به نام گیل دولا ب . ۲- سرزمین کوهستانی به نام تالش دولا ب . قسمتی از اراضی گیل دولا ب که نزدیک مرداب انرلی است، آب و هوای بدی دارد . این بخش در شمال عربی مرداب انرلی است از طرف شمال به دریای خزر و اسالم ، از مغرب به خاجال و از جنوب به شادرمس و گسگر محدود می شود . درازای آن از مشرق به مغرب ، چهل و دو کیلومتر و پهنای آن از شمال عربی به جنوب عربی سی کیلومتر است . در سال ۱۳۳۱ قمری که رابینو کتاب گیلان خود را می نوشت ، بیش از صد و پنجاه سال بود که سرزمین تالش دولا ب از حاکم گسگر جدا شده بود .

بوئل مرکز بخش و مهمترین آبادی آن است . آب و هوای بوئل به خوبی مشهور است و شاعری محلی در این باره چنین گفته است

حر آب شمارود و بحر مرل بوئل طعم میدیرد به خدا هیچ مکان را

دهکده بوئل میان جاب سرا و شمارود است و امامزاده عرب بننده نزدیک این آبادی است . از کوههای دشت این آبادی سنگپائی را که برای سد راه برای (= دهلوی) مورد نیاز بود ، تهیه می کردند . راه آهن کوچکی بوئل را به ساهوران (فتح وار) در کنار مرداب انرلی متصل می کرد . طول این راه آهن چهارده کیلومتر بود . از بوئل دو راه به خاجال می رود . ۱- راه تاستانی از ارده (فتح الف) و دشت دامان . ۲- راه زمستانی از سینده .

ساکنان زمینهای هموار و پست ساحلی کیلک و شیعی مذهبند و به زبان کیلکی سخن می گویند. کوه نشینان تالش و اهل سنت و جماعت اند و به زبان تالشی گفتگومی کنند. ملکوف جمعیت این بخش را در سال ۱۲۷۷ هجری (= ۱۸۶۰ میلادی) دو هزار و هشتصد و چهل و نه خانوار یا چهارصد و چهل و چهار تن می داند. در زمان رایینو یعنی در سال ۱۳۳۱ هجری جمعیت اینجا در حدود دو هزار و هشتصد خانوار بوده است.

ارتیره های مهم این بخش تیره خشابر (بضم حاء و فتح باء) است که پانصد یا ششصد خانوارند و تیره شیرازی که سابقاً از شیراز بدین جا آمده اند و سی خانوار جمعیت ایشان است، جز تیره خشابر به حساب آمده است. تیره بوداق و تیره های دیگر نیز در این بخش زندگی می کنند.

Haentzche در بخش تالش دولاب از رودخانه آشورکنده و الحام (بفتح الف) نام می برد. رود الحام شاید همان سندیان خاله امروزی باشد. همین مؤلف رودخانه «تلیک» (بکسر تاء و تشدید لام) را حدفاصل تالش دولاب و شاندرمن می داند. شفارود که ارمیان پونل می گذرد، بخش تالش دولاب را تقریباً به دو قسمت مساوی تقسیم می کند (۱)

تالش دولاب به چند بخش جزء به این شرح تقسیم می شود:

- ۱- آب کنار، ناحیه کوچکی است کنار مرداب انرلی در جنوب شرقی تالش دولاب.

۲- کیل، دولاب در جنوب دریای خزر و مغرب مرداب انرلی. (۲)

۳- قشلاق تالش دولاب.

۴- بیلاق تالش دولاب

۵- خشابر و پره سر (بفتح ب و کسر راء) شامل زمینهای نیمه مرتفع

میان کیلان، فاصله میان بیلاق و قشلاق است.

۱- کیلان رایینو ص ۱۰۹ - ۲- رایینو شمال دریای خزر و مشرق مرداب نوشته

است کیلان رایینو ص ۱۱۰

۲- آثار و بناهای تاریخی بخش تالش دولاب

پل آجری قدیمی

برودخانه شفارود تالش دولاب

این پل که در مسیر راه شاه عباسی است و از جنوب به پرده سر کوچک و بزرگ کسما و مناره بارار و از شمال به هشتپر و هره دشت و لیسار و آستارامی رفته است، تا امروز برپاست. طول این پل ۳۰ متر و عرض آن ۴/۲ متر و در طول دولبه پل، دو حان پناه به ارتفاع چهل سانتی متر از آجر بنا شده است. این پل یک دهنه تمام از آجر بنا شده و چهار کنج آن چهار میله سنگی ساخته اند. (عکس شماره ۳۸ و ۳۹).

عرض پل تمام با سنگ رودخانه فرش شده و این همان سنگفرش است که آثار آن در طول این جاده در خاک مازندران و کیلان دیده می شود. در سمت چپ رودخانه متصل به این پل ساختمان محقری به نام «شیخ-قبر سر» است که خاک آن را برای معالجه زگیل مؤثر می دانند.

مزار پیر سرفشاه

در حاشیه جنگل همت دشان

آخر خاک مسگر و ابتدای خاک

گیل دولاب

پیر سرفشاه همان شاعر و عارف وارسته ای است که ترانه های گیلکی او را مردم کیلان، از پیرو جوان، با آهنگ مخصوص موسوم به «سرفشاهی» می خوانند. آهنگ سرفشاهی در دستگاه شور و یکی از گوشه های بهای این دستگاه^(۱) و منسوب به همین شاعر دل سوخته است. احتمال دارد خود او نیز روزی ترانه های سروده خود را با همین آهنگ زمزمه می کرده است. از سال تولد و دوران زندگی وفوت این مرد خدا بی حرمیم شاید نخستین

(۱) تعیین این دستگاه در محله فروروع سال اول شماره یک ص ۸۶ دیده می شود.

سندی که اورا باد کرده است تذکره حشری تبریزی باشد . صاحب این کتاب نام اورا میان مریدان باباحسن عارف معروف تبریزی آورده است . عبدالفتاح قومنی يك بار از او نام می برد و می نویسد « ... به مرقد غفران دستگاه پیر - شرفشاه گسکر ملتجی شد . » (۱)

این پیر بعدها بر اثر علاقه مردم بدو ، به مقام سیادت رسیده و فرزند سیزدهم امام موسی الکاظم علیه السلام شمرده شده است و سلسله نسبی بدین ترتیب برای او فراهم آورده اند : سید شرف الدین (= سید شرفشاه) بن عبدالله بن حسین بن عبدالله بن ابراهیم بن موسی بن احمد بن ابراهیم بن محمد بن عبدالله بن موسی بن ابراهیم بن موسی بن جعفر علیه السلام .

سید صالح ، سید مولاجان و سید محمد جان را که فعلاً در ضیاء گسکر مدفونند اولاد شرفشاه می داند و در باره این دو تن و پدرانشان چنین نوشته اند : «سید مولاجان بن سید محمدجان بن سید ابراهیم بن سید محمد بن سید یعقوب بن سید شرف الدین (= سید شرفشاه) که در ضیاء گسکر مدفونند بر حسب بعضی اوراق که ارفدیم باقی مانده ، (۲) معاصر امیره ساسان گسکری بوده و امیره ساسان هم معاصر امیره دباح قومنی و امیره محمد رشتی و امیره محمد شعتی بوده که در حدود سنه ۷۸۵ هجری می زیسته و در نقاط مختلف کیلان امارت داشته اند (وصل ۲۶ تاریخ کیلان مرعشی) چوق مدت فاصله حیات سید مولاجان را با دوره حیات سید شرفشاه به نسبت تقریبی اعمار و فواصل زمانی ، یکصد و سی سال فرض کنیم ، تقریباً سید شرفشاه در حدود سال ۶۵۵ هجری یعنی در ماهه هفتم هجری زندقه می کرده است .» (۳)

چنین معروف است که «حروساک» نالش دختری است که بار سائی خود نوانسته ،

(۱) عبدالفتاح ص ۱۹۸ (۲) شاید منظور اوزاقی است که معروف است
 برد آیه الله سیابری است با مراجعه بدیشان معلوم شد چیزی در دست ندارد
 (۳) محاقه فرهنگ سال سوم ۱۲۲-۱۲۸ و ۲۰۶-۲۱۲ اطلاعات بیشتری در باره
 پیر شرفشاه دزد .

دل این عارف منروی را از کف او بر بایند. گروهی این دختر را خواهر امیره ساسان گسگری می دانند. این دختر نیز مانند پیر شرفشاه در سلسله اولاد پیغمبر در آمده و مرارش به نام « سید خسرو سه » (۱) در کنار رودخانه و اوایل در جنگل هفت دغنان، زیارتگاه ساکنان دهکده های اطراف است. (۲)

بنای قبلی مزار پیر شرفشاه چوبی و دیوارهای اطاقی که مرقد او در آن قرار داشته، سراسر مشک بوده است. این بنای چوبی زیبارا آقای علیزاده سپاس حواه در سال ۱۳۲۵ شمسی خراب کرده و بنای فعلی را به جای آن ساخته است. بنای کنونی اطاقی است به ابعاد داخلی سیرده متر و یسازده متر و شصت سانتیمتر در میان چهار دیوار بنا، چهار در ورودی است. مصالح ساختمانی آجر وار خارج و داخل سفیدکاری است - سقف بنا، و اشان ولعمه کوبی و بام آن سفال سراسر است. (عکس شماره ۴۰ و ۴۱)

صندوقی که مرقد پیر شرفشاه را پوشانده است به طول ۲/۵۲ متر و عرض ۱/۵۸ متر و ارتفاع ۱/۴۰ متر است. صریح چوبی مشکی اطراف این صندوق است که طول و عرض آن پنج متر است (عکس شماره ۴۲) چهار کنج این صریح، چهار ستون قطور چهارسوست که گنبدی بر سر آنها بنا شده است. بام گنبد نیز سفال سراسر است. کف بقعه مقداری مورائیک کاری و مقداری گل است. تمام محوطه اطراف صریح با حصیر، مفروش است بر صریح و صندوق هیچگونه نوشته ای دیده نشد. قسمتی از صحن مراد و طبقه و عرفه مانند است که پنجره های مشک بسیار ظریف دارد. (عکس شماره ۴۳).

در آندارخانه بقعه قطعه سنگ مرمر سفید شکسته ای به ابعاد ۲۲ x ۳۵ سانتیمتر دیده شد این عبارات بر آن خوانده می شود

(۱) شاید سنی خسرو سه (۲) محله موسیقی سال سوم شماره دهم و یازدهم صفحات ۲۵ - ۲۴ مقاله ای به قلم محیط طباطبائی در باره شرفشاه کیلابی است و مرحوم ابوالحسن حان صبا در دو صفحه آخر بت ترانه او را نوشته است

و همچنین توفیق ربانی هر کس از امر دار آئین این ولایت اشتغال داشته باشد رسومات مدکور را بر طرف دارند که از مردان شاهی است رابع خلفای ثلاثه لعنهم الله که عصی خلافت کرده اند خواهد بود فی سنه ۱۰۲۴ .

قطعه سنگ سیاهی به ابعاد ۵۸×۸۵ سانتیمتر در ایوان جلو در ورودی اصلی دیده شد این عبارات بر آن خوانده می شود:

در حاشیه: نصر من الله وفتح قریب الدنيا ساعة وجعلها طاعة وشر المؤمنین یا محمد یا علی . وسط این سنگ سروی در وسط و دوسرو واژگون طرفین آن و بالای آنها ، یا الله یا محمد یا علی حک شده است . (عکس شماره ۴۴) .

بقعه سنده بانو

فردیک مزار پیر شرفشاه

معروف است که سنده بانو، مادر پیر شرفشاه است عرض و طول داخلی بنای اصلی ۷×۸ متر است. این بقعه که بر ستونهای استوار است دیواری ندارد (عکس شماره ۴۵) ، فقط صریحی چوبی و مشک به ابعاد پنج متر جای دیوار بناست. (عکس شماره ۴۶) ارتفاع این صریح بالغ بر دو متر است. چهار طرف بقعه ایوانی بدعرس دو متر دارد . ایوانی که در ورودی بقعه از آن است بدستون چهارسو و ایوانهای دیگر هر یک هشت ستون چهارسو دارند . تمام ستونهای سرستون دارند و این نوع سرستونها، با این روش به نام کلهه «kolha» معروف است . لبه ایوانها تکائلی به ارتفاع یک متر دارد سقف بنای اصلی بقعه و ایوانها و اشان لشی و اررو دل کوبی با در پوش رده و بام سفال سراسر است .

بر صریح مشک چوبی کتیبه ای به این شرح دارد.

تاریخ شهر رمضان المبارک سنه ۱۲۴۳ سنده بانو بنت امام الهمام

موسی الكاظم علیه السلام

مزار سلطان غریب بنده
در چهار راه رضوان ده
تالش دولاب

نام اصلی سلطان غریب بنده ، سید امیر سلطان بن موسی بن جعفر علیه السلام است . بنای اصلی بقعه به شکل مربع است (عکس شماره ۴۷) به حای دیوار آجری ، دیواری مشبك و چوبس با طرحهای گوناگون دارد . (عکس شماره ۴۸) در وسط ، صریحی چوبس و مشبك به ابعاد ۳/۹۰ متر قرار دارد ابعاد بنای اصلی بقعه از خارج ۸/۸۰ متر است . طاق بقعه ، و اشان کشی و از روپل کوبی با درزیوش زده است . نام بنا حلب پوش است . دو سنگ قبر در قبرستان این بقعه است که تاریخ ۱۲۷۳ قمری بر آنها خوانده می شود . در حاشیه یکی از این سنگها نامهای چهارده معصوم و قسمت میان آن عبارات زیر است :

هوالمافی هذا مرقد المرحوم المغفور الی جوار رحمة الله تعالی جعفر قلی بن
مرحوم حساحی دولتعلی و فاته در ۱۴ رمضان المبارک ۱۲۷۳ . در میان سطور مطالب بالا
چهار یا علی در چهار جهت مختلف حک شده است . (عکس شماره ۴۹)
سنگ دیگری در قبرستان بقعه است که به نظر قدیمی تر می آید چون سنگ
برگتری در جلو آن قرار داشت به تاریخ آن دسترسی نیافتیم . در حاشیه بالای
این سنگ بیت معروف «ای خاک تیره دلر مارا عزیز دار» این نور چشم ماست که
در بر گرفته خوانده می شود . قسمت وسط سنگ این عبارت حک شده است :
هوالمافی هذا المرقد المرحوم المغفور مطفر . . . (عکس شماره ۵۰)

برج شانکاور (۱)

در آب کنار تالش دولاب

را اینودر کتاب گیلان خود را این برج یاد کرده است . اما نگارنده نتوانست

در محل چنین برجی را بیابد .

امیر قلعه

در رودبار سرای تالش دولاب

تپه ایست به نام «امیر قلعه» که در محل معروف به «امیر سامان» قرار دارد فعلاً خندقی بزرگ و سنگهای فروان که روزی جزء مصالح ساختمانی قلعه بوده است در بالای تپه دیده می شود .

گلی نرز (۱)

در خوشابر تالش دولاب بیلاقی

بر بالای تپه ای نزدیک خوشابر بنائی رگالی ساده است که در وسط آن قبری است و زیارتگاه اهالی است .

زرین کول

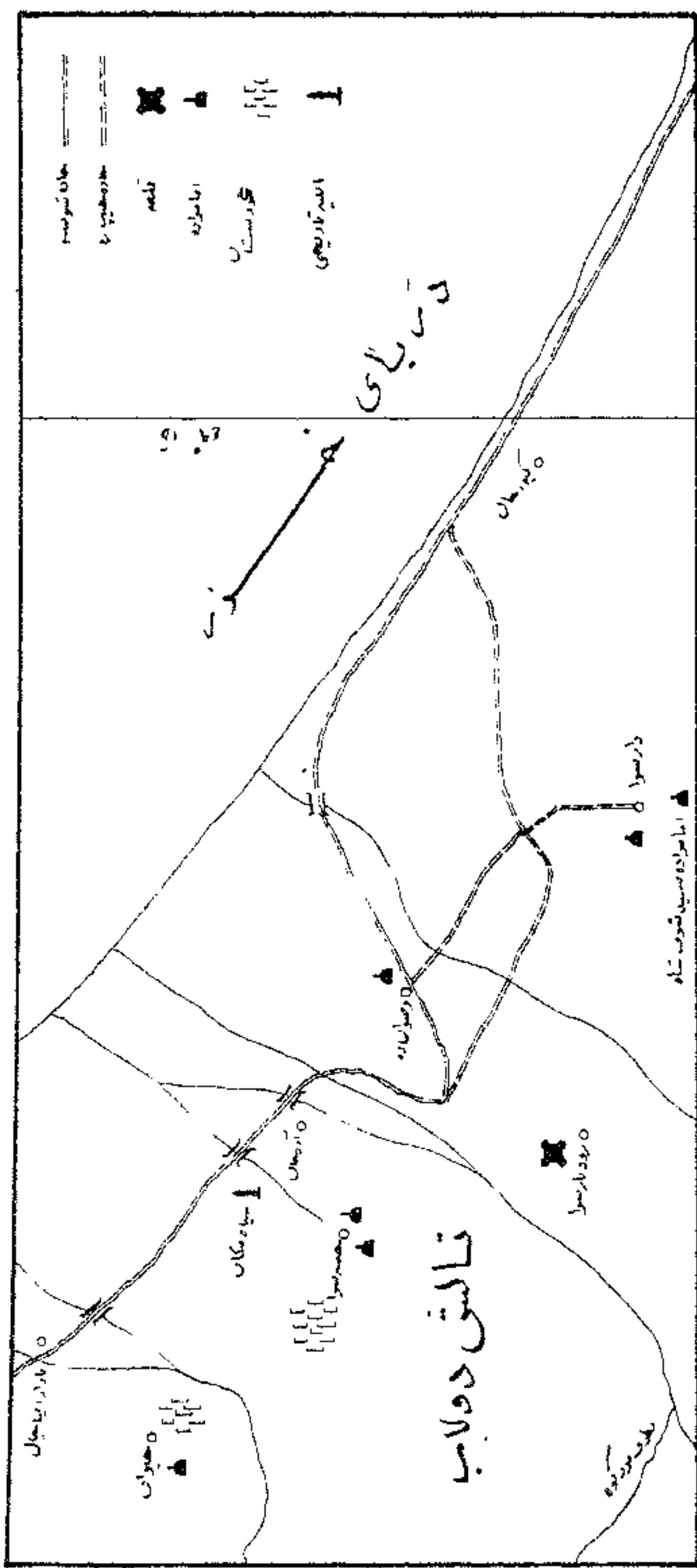
در خوشابر تالش دولاب

بر سر تپهٔ نسبتاً مرتفعی در خوشابر چندین پلهٔ سنگی چین قدیم دیده می شود .

سلطان برز کوه (۲)

بر سامان اسالم و تالش دولاب

بر سر تپهٔ بلندی که سامان اسالم و تالش دولاب است، بنائی از سنگ و گل است. بام این بنا لت پوش و در آن سه مرفداست. حصار سنگی چین اطراف بناست. پائین این بقعه دهکدهٔ کوچکی به نام «برز کوه» است که دوازده خانوار زمستان و تابستان در آنجا زندگی می کنند. چراغ روشن کردن و تولیت این بقعه با ساکنان این محل است



نقشه شماریه پیش مقابل صفحه ۹۰ - آثار و بناهای تاریخی قسمتهای ساحلی و پست تالش دولاب

دیه سما

بر سامان شائدرمن و تالش دولاب

گوری است که اطراف آن را با سنگ طبیعی حصار کرده اند . شخصی که در اینجا به خاک سپرده شده است ، شناخته نشد . مردم زیاد به زیارت این محل می آیند .

بقعه سید نجم الدین

در جنب سرای پره سر تالش دولاب

بنائی است کرسی بلند که دیوارهای آن چوبین و مشبک است و چهار طرف آن ایوانهایی با ستونهای چهارسود دارد . میان این بنای چوبین صندوقی چوبین هرقد سید نجم الدین را پوشانده است . سقف بنا و اشان کشی و نام سفال سراسر است شجره نامه ای در دست سید مصطفی موسوی متولی بقعه است که بیش از سیصدسال از تاریخ تحریر آن می گذرد .

بقعه شیخ المعالی

بنائی است تخته ای با سقف و اشان کشی و سراسر نام آن لت پوش است .

گورستانهای قدیمی و آثار تاریخی بخش تالش دولاب

۱ - در گدوک چروده (۱) بر سر محلی است به نام زلرز (۲) که شمیمنگاه ناستانی است در محلی به نام آهنگر کوله (۳) آثار ساختمانی قدیمی است

۲ - در گدوک چروده ، در محلی به نام شله خوار (۴) آثار ساختمان قدیمی است .

۳ - در چروده در محل کله ژیه (۵) ، قبرستانی قدیمی است .

۴ - در بالای آرده (۶) در محل کفسه (۷) قبرستانی قدیمی است .

(۱) فتح ج و واو و دال . (۲) فتح زاء و لام (۳) فتح لام (۴) فتح شین و لام و حاء . (۵) ضم کاف و فتح لام و واء (۶) فتح الف و دال (۷) فتح کاف و سین