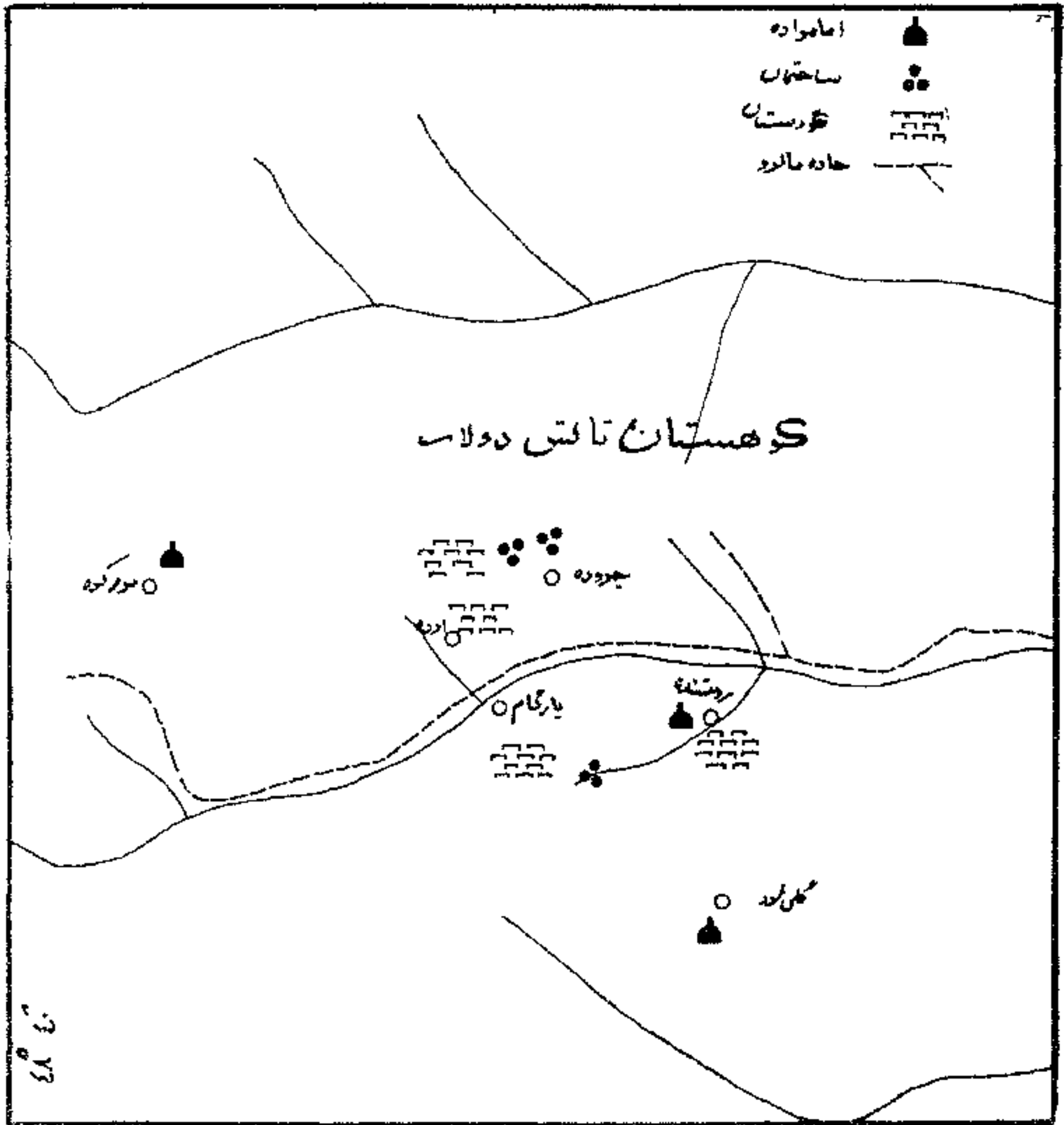


- ۵ - درییلاق چروده در محلی به نام خرسی نسا (۱) قبرستانی قدیمی و آثار آجر فراوان است .
- ۶ - درییلاق چروده در محلی دیان سر قبرستانی قدیمی است .
- ۷ - در لوئیم پهلوی جتن دره (۲) پلدهای سنگی چین قدیمی است .
- ۸ - رود روی قریه پارکام قبرستانی قدیمی است . از گورها اشیاء قیمتی و کوزه‌های سفالین بیرون آورده اند . سمت پارهای از گورها اسلامی است و نشان می دهد که در قدیم مسلمانان نیز مردگان خود را در اینجا به خاک سپرده اند .
- ۹ - در محل چوران ، در اطراف بقعه پیراسد سنگی قبری قدیمی است .
- ۱۰ - درملا تره ، جنب ملا محله پره سر سنگهای قبور قدیمی است .
- ۱۱ - زینل تره ، گوری تنهاست که اطراف آن محجری چوبین دارد .
- ۱۲ - مسجد سیامکان به نام مسجد سید قادر آقا نسبة قدیمی است .
- ۱۳ - در دهکده بیلاقی روشننده قبرستان قدیمی بزرگی است و وسط آن تربت و مزاری است .
- ۱۴ - مسجد و بقعه حیمه سر شفارود
- ۱۵ - برزه تره در صیقل سرای پره سر
- ۱۶ - مسجد صیقل سرای پره سر .
- ۱۷ - مسجد و قبرستان ارده رود کنار کیل دولاب
- ۱۸ - قبرستان قدیمی نادتره در اردجان کیل دولاب .
- ۱۹ - مسجد رود بشت تالش دولاب .
- ۲۰ - مسجد محمد شعیب در شفارود .
- ۲۱ - سنگ نوشته بر سر راه و تول گوند (۳) و خوشامر .

(۱) بفتح حاء و نون (۲) کسر حیم و نون مشدد مفتوح

(۳) بفتح واو و ناء و کسر واو دوم

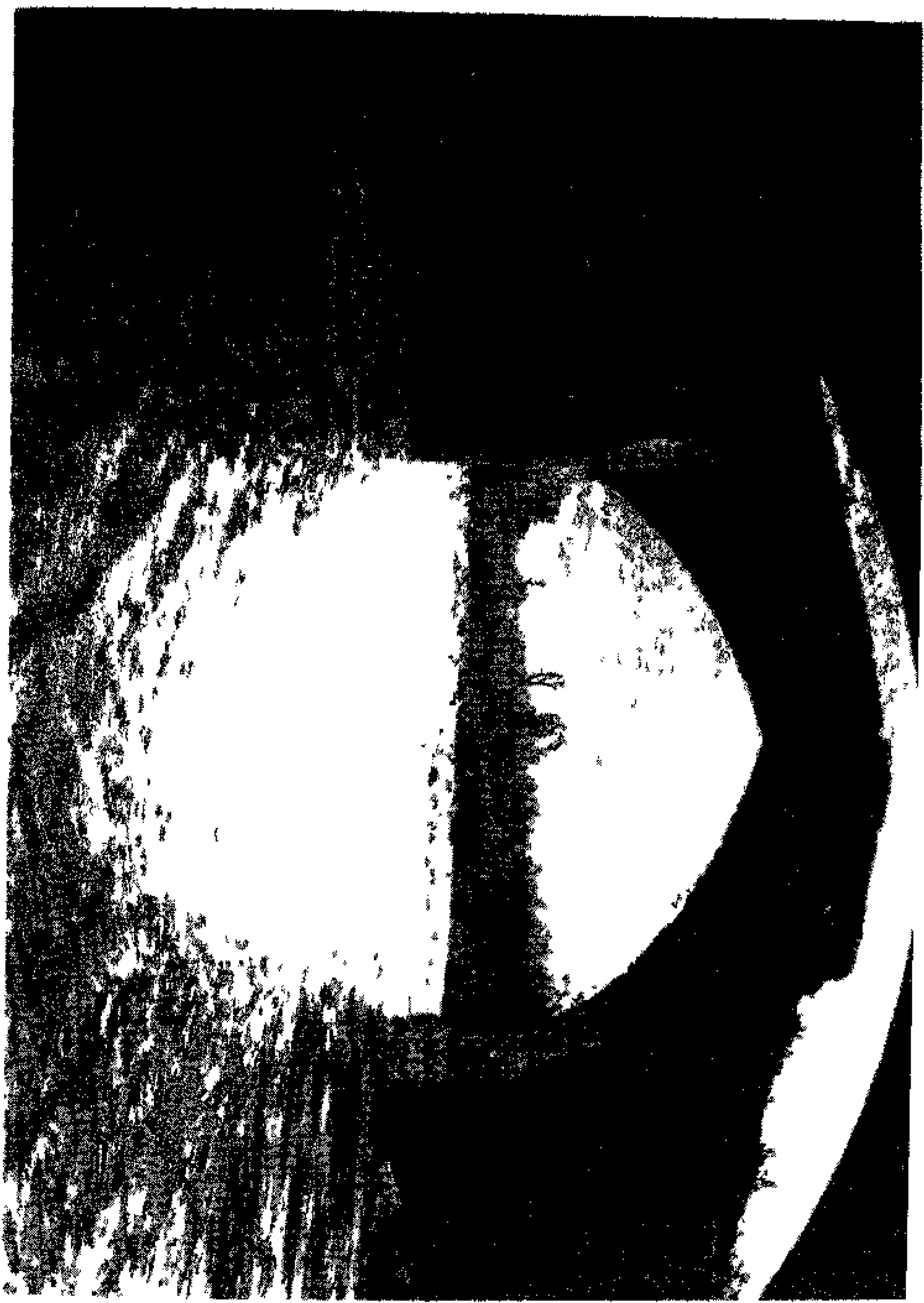


دفینه شماره شش مقابل صفحه ۹۲ - آثار و بناهای تاریخی کوهستان تالش دولاب.



عکس شماره ۳۸ - نمای شمالی پل قدیمی شعارد در یونل تالش دولاب

W 41-1 ... PA 5-11-53

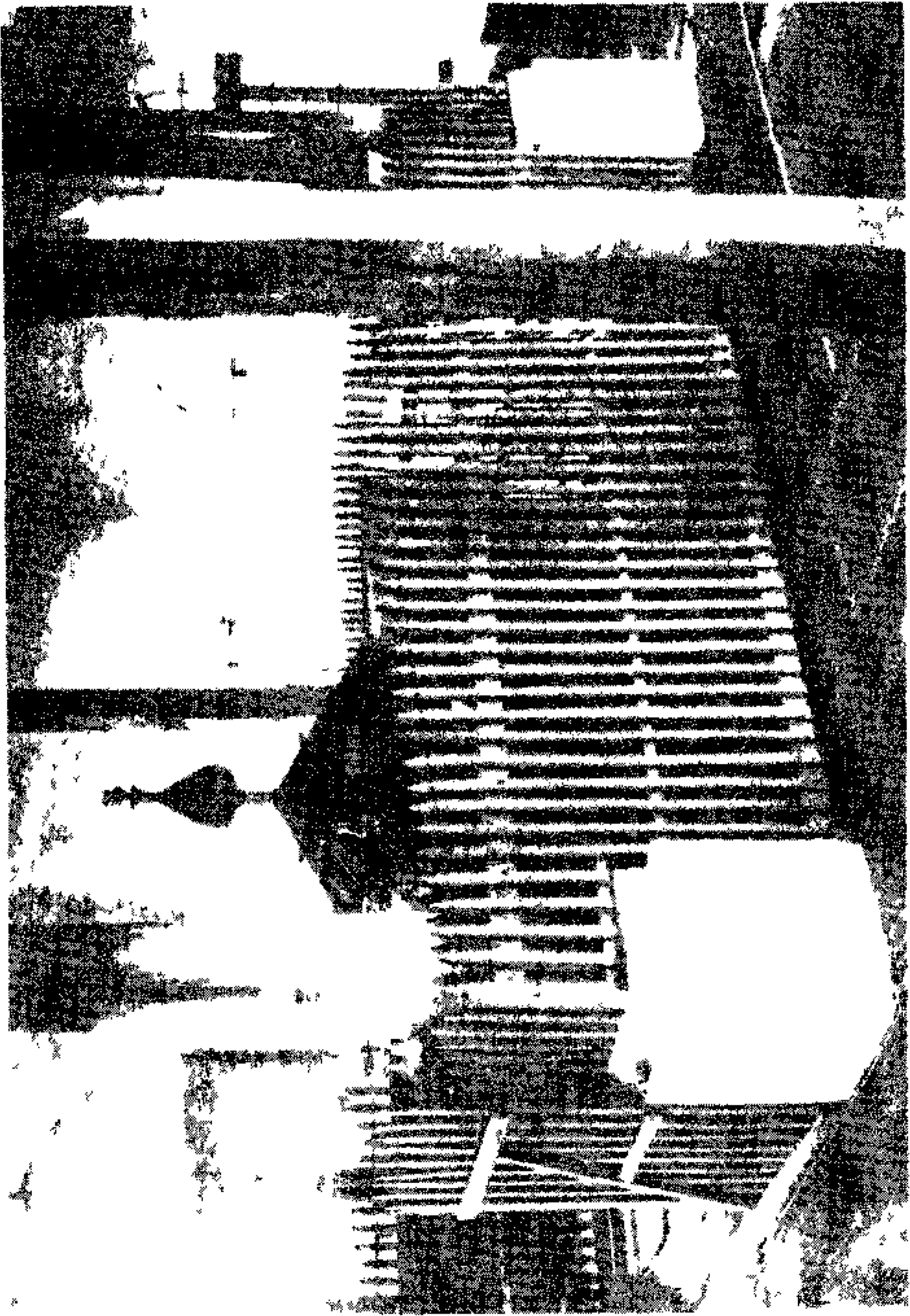




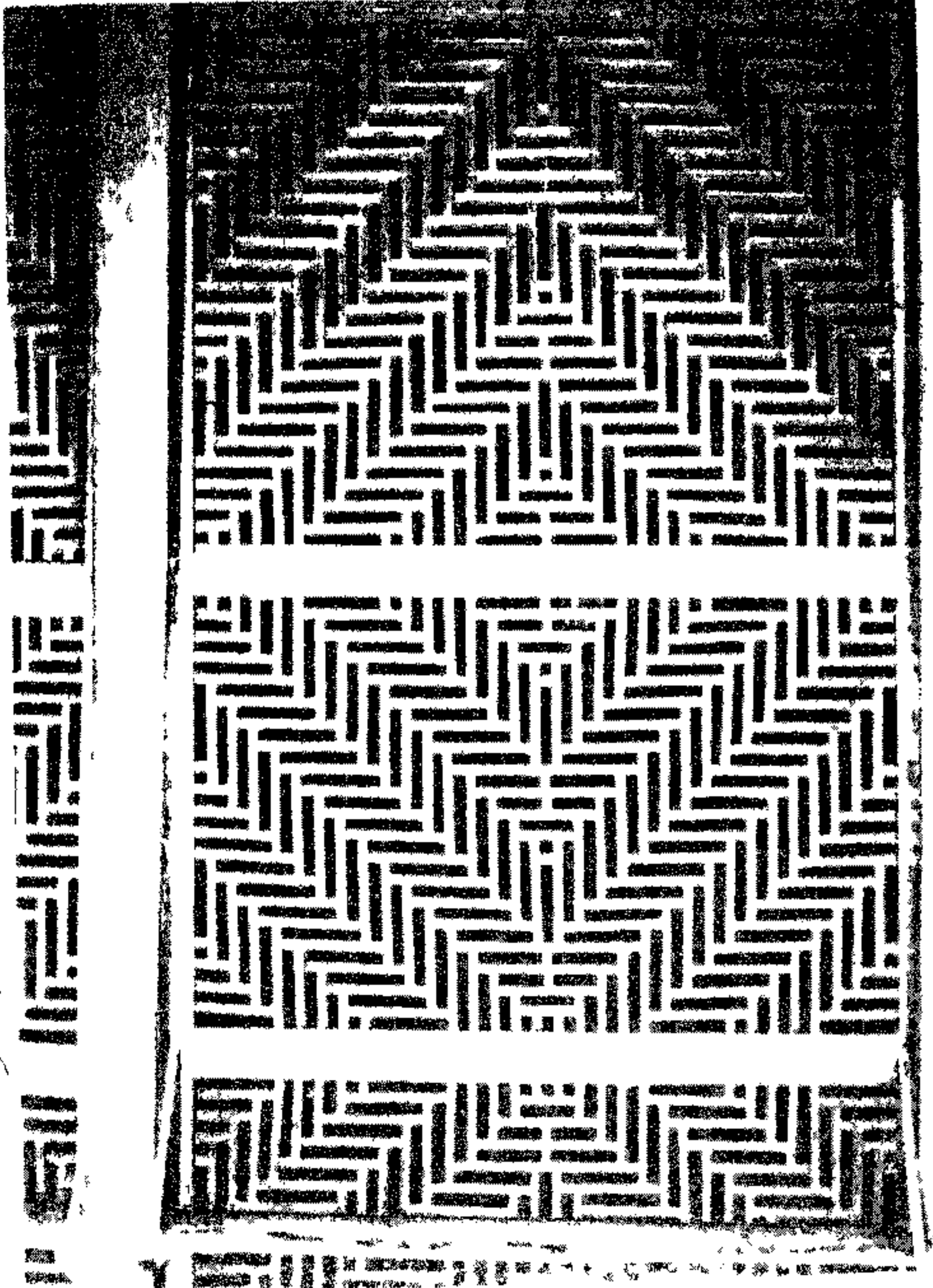
عکس شماره ۴۰ - نمای جنوبی مراد پیرش و شاه در حاشیه صکال همت دعیاں



علاص شماره ۴۱ - ساي شمالي مزارعيريش و شاه درحاشيه حصار همت دستان



عكس شماره ٤٢ - صندوق و صرّح مرقد پير شرفشاه در حاشيه حصار همت دمنار



عکس شماره ۳۲ - پنجره‌های منگ‌نوع‌های بالایی صحن پیرشرفاه تبریز در کاشانی

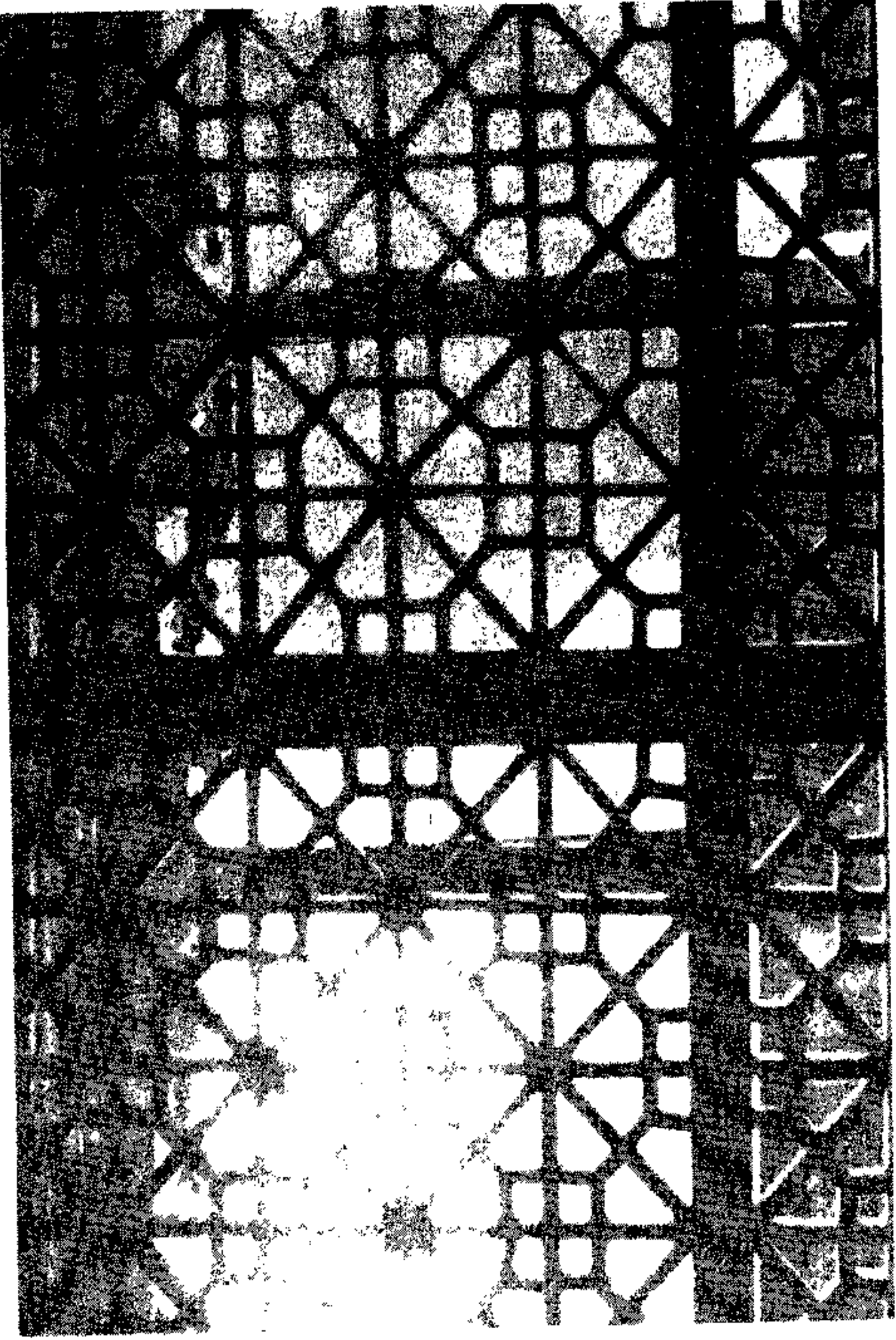
سازمان اسناد و کتابخانه ملی جمهوری اسلامی ایران - تهران



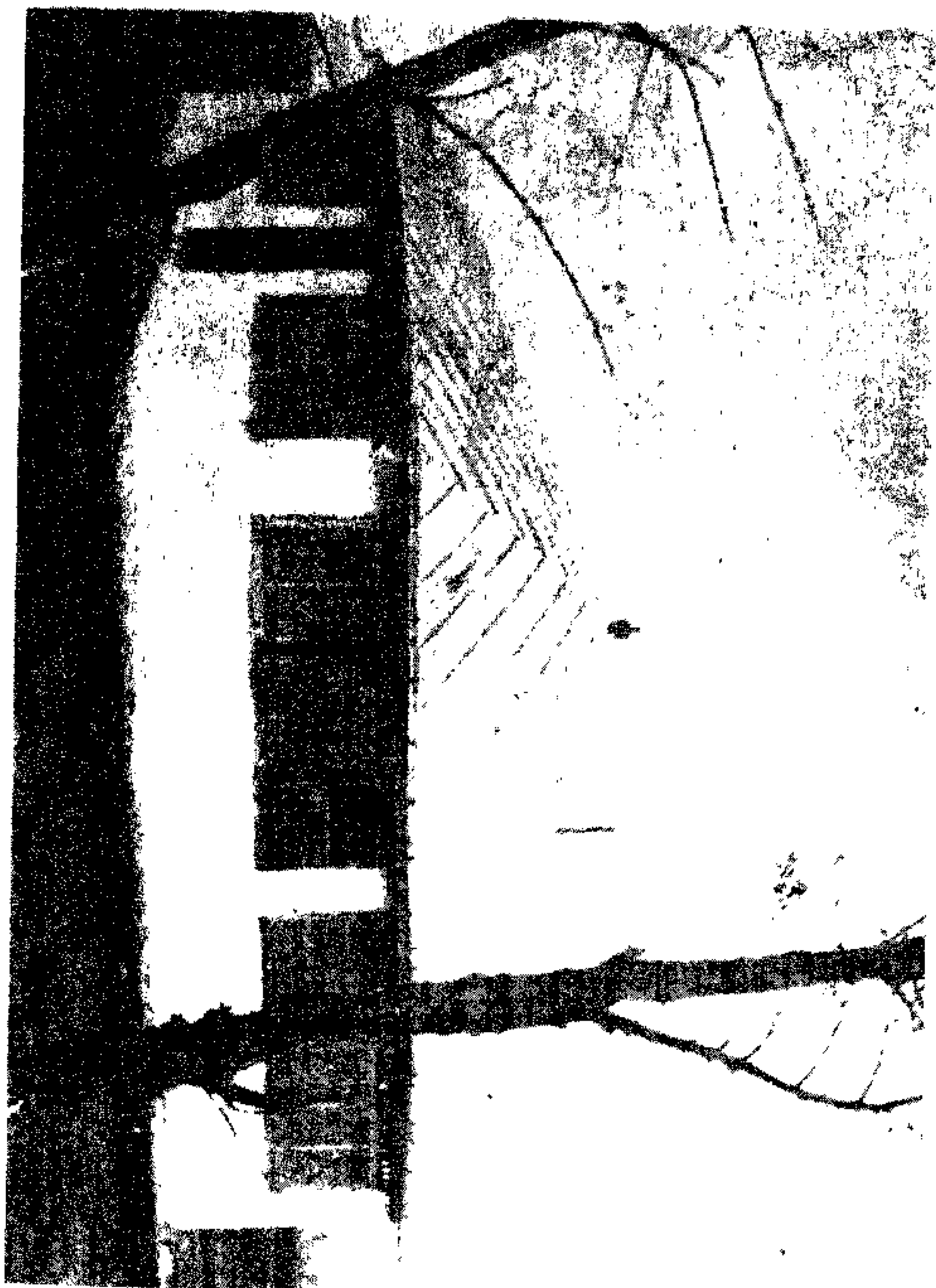
شکس شماره ۴۴ - سبک سپاهی که جلو در ورودی مرادپیرشرفشاه است

عکس شماره ۴۵ - بقعه سیده مائو، مادر پیرشاه در نزدیکی مراد پیرشاه

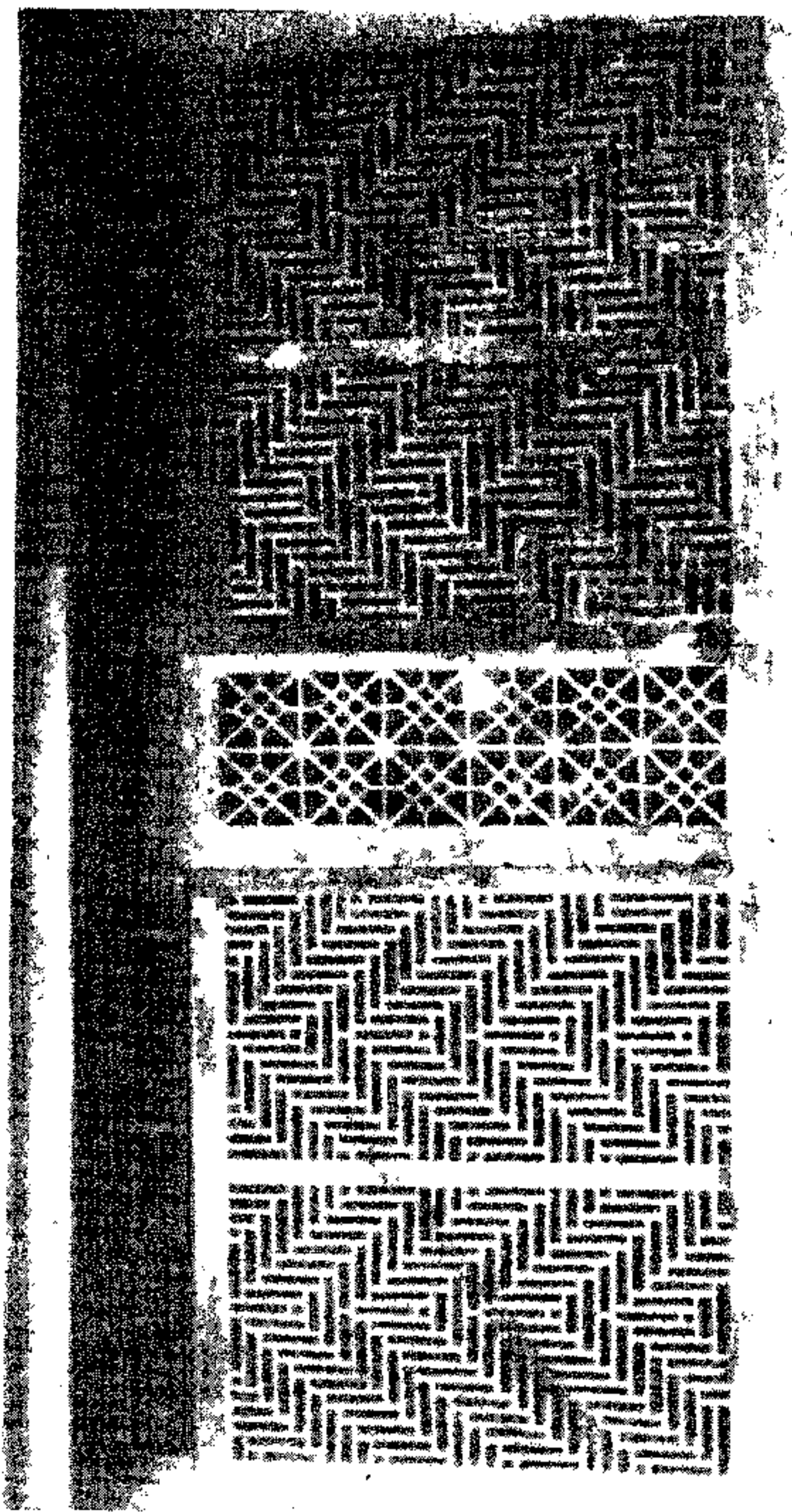




عكس شماره ۴۶ - قسمتی از صریح چوبین مشك بقعه سیده بانو مرديك مرادپير شرفشاه



عکس شماره ۴۷ - مزار سلطان عربستانه در رضوان ده قانش دولاب.



عکس شماره ۸۴۸ قسمتی از دیوار چوبین مشك نقعه ساطالان عرب بندہ در دصوان

ده تالش دولاب



عکس شماره ۴۹ - یکی از سنگهای قبوری که در قبرستان بقعه سلطان عرب ساخته شده است



عکس شماره ۵۰ - یکی از سنگهای قنور قبرستان مراد سلطان عرب منته دروصوان
ده نالش دولاب

بخش پنجم

۱- جغرافیای تاریخی شاندرمن

بخش شاندرمن از شمال به تالش دولاپ ، از جنوب به ماسال ، از مشرق به گسکر و از مغرب به خلخال محدود می شود . این بخش روزی قسمتی از خاک گسکر بوده است .

ملگوف (Melgounoff) در سال ۱۲۷۷ هجری (= ۱۸۶۰ میلادی) می نویسد که ساکنان شاندرمن فقیرند و دهکده های آن از زمان هدایت خان رونه خرابی است

بیست سال پس از این تاریخ رنوویف (Zenovieff) شماره دهکده های این بخش را هوازی شایده ناره می داند که چهارپاره آن خراب است و ساکنان دهکده های آبادنیر مردمانی فقیرند جمعیت این بخش که در آن تاریخ به هزار و دو بیست و پنج تن می رسید ، در زمان راینو (۱۳۳۱ هجری) بالغ بر سه هزار تن بوده است . معاش ایشان از رراعت و گله داری و ررورداری است و چون بیشتر ایشان گله دارند ، همیشه به دسال چراگاه در دامنه های کوه بالا و پائین می روند

دهکده های بخش معاف کردنشین است (۱) کردنانی که یک رور اردنجان یا حلحال بدین حا آمده اند . Haentzsche می گوید که اینان به مذهب داودی پای بندند که همان آئن علی اللهی است . ما بقی ساکنان این بخش شیعی مدهند حریره ای که اهل سنت و جماعت اند ساکنان این بخش در بان تالشی سخن

می گویند . (۱)

از گذشته شاندرمن اطلاعی در دست نیست و نام این بخش در کتب جغرافیائی و تاریخی به چشم نمی خورد . دهکده بیتم (بکسر تاء) که تا امروز بر جای است در سال ۱۳۳۱ قمری یعنی زمانی که رابینو کتاب گیلان خود را می نوشت حاکم نشین این بخش بوده است .

دهکده چله خانه (بکسر چ و تشدید لام) نیز محل نجفقلی بیگ شاندرمن بوده است . این مرد در پنج بخش تالش نشین حکمروائی داشته است .

گیلارود حدمیان شاندرمن و تالش دولاپ است

از شاندرمن دوراه به خلخال می رود . راه دهکده شال خلخال که از لچور و کوسار و دریا و سرخ سنگان می گذرد . راه کلور (بضم کاف و لام) که از روخانه سرو پائین لچور و امرادول و آویجه پاسر و النزه و سیابیل و گدو که می گذرد

۲- آثار و بناهای تاریخی شاندرمن

بقعه امامزاده شفیع بن موسی الکاظم علیه السلام
در دهکده قشلاق نشین امامزاده شفیع شاندرمن

بنائی است مربع به ابعاد $3/70$ متر، چهار طرف بنا، ایوانی به طول ۹ متر و عرض $2/70$ متر است و هر ایوان نه ستون چهارسوی چوبین دارد (عکس شماره ۵۱) دیوارهای این بنا چوبین و مشبک است، (عکس شماره ۵۲) داخل اطاق و در وسط آن صندوقی چوبین مشبک به طول ۱۸۰ و عرض ۹۵ و ارتفاع ۱۲۰ سانتیمتر است . (عکس شماره ۵۳) صحن امامزاده، دری چوبین به ایوان قلبی دارد این عبارات بر کتیبه بالای در و قسمت بالا پائین چهار حوب آن دیده می شود :

بسم الله الرحمن الرحيم السلام عليكم يا امامزاده شفيع بن موسى الكاظم باعث بانی شد علی بن رستم خان عمل خان سعید ... سید محمد و احمد بن استاد آقا بابا سارشاك رنود [کذا] ۱۰۲۳ .

این عبارات نامر کب سیاه بر طرف چپ چهارچوب نوشته شده است :
 در آستانه پائین بقعه متر که تاریخ ساختمان معمر کاری به خط جمل و حساب
 ابجدی حک شده به لفظ بود تا خمسک مثلاب و دت اح م س ک ۱۰۷۳ .
 سقف صحن بقعه و اشان کشی و از روپل کوبی است . سقف ایوانها و اشان کشی
 خالی بدون پل کوبی و لمبه کوبی است . مراسم علم بندی در این بقعه روز اول
 محرم و علم و اچینی روز سیزدهم محرم یعنی سوم امام برپا می شود .
 سنگ قبر کوچکی در قبرستان بقعه است . این عبارات بر آن خوانده شد :
 هذا مرقد مرحوم شهدی یعقوب علی ولد علی ۱۳۰۶ . نشانه ها : شانه و مهر .

بقعه پیران بست در پلنگ سرای شاندرمن

این بقعه ، اطافی مربع شکل است که سه طرف آن ایوان دارد . عرض
 ایوانها ۸۰ سانتیمتر است . وسط اطاق صندوقی چوبین ساده است . سقف بنا و
 ایوانها و اشان کشی و سراسر دام آنها لت پوش است . چند اصله درخت آزاد کهن
 که یکی از آنها بوسیده و بر زمین افتاده بود ، اطراف بقعه دیده شد .

بقعه آقا سید ابراهیم بن موسی بن جعفر علیه السلام در پاشکم شاندرمن

بنای قدیمی این بقعه را حراب کرده و به جای آن بنای جدیدی برپا
 کرده بودند . بنای جدید مستطیل شکل است و یک راویه آن که نزدیک به مرقد
 است تدویر دارد . صندوقی چوبین ساده به طول ۱۶۹ و عرض ۱۰۸ و ارتفاع
 ۱۱۰ سانتیمتر در یکی از زوایا قرار داشت . سقف بنا لمبه کوبی و بام آن حلب
 سراسر است مسجدی متصل به بقعه است . دو سنگ فسیل حازونی که می گفتند از
 محل قبر بیرون آورده اند ، از خارج بر دیوار مسجد نصب کرده بودند و اظهار
 می کردند اینها خط شجری است . مراسم علم بندی اول محرم و علم و اچینی
 هفدهم محرم ، گاه بست هشتم صفر در این بقعه به نامه شود .

بقعه ملا محمد

در وزمر (۱) شاندرمن

بنای اصلی بقعه از خارج به طول ۳/۷۰ و عرض ۳/۵۰ متر است صندوقی چون در وسط بناست. سه طرف بقعه ایوان دارد. عرض ایوان جنوبی ۱۷۰ و ایوانهای شرقی و غربی ۹۰ سانتیمتر است سقف هر ایوان بر پنج ستون چهار-سومتکی است (عکس شماره ۵۴)

جلوایوانها دستک تکامل دارد. سقف بقعه و اشان کشی و از روپل کوبی است. سقف ایوانها فقط و اشان کشی دارد. بام سراسر بنالت پوش است. دو درخت آزاد که پنجاه سال در پشت بناست. محیط دایره درخت غربی ۴۵۰ سانتیمتر و محیط دایره درخت شرقی ۵۷۰ سانتیمتر است

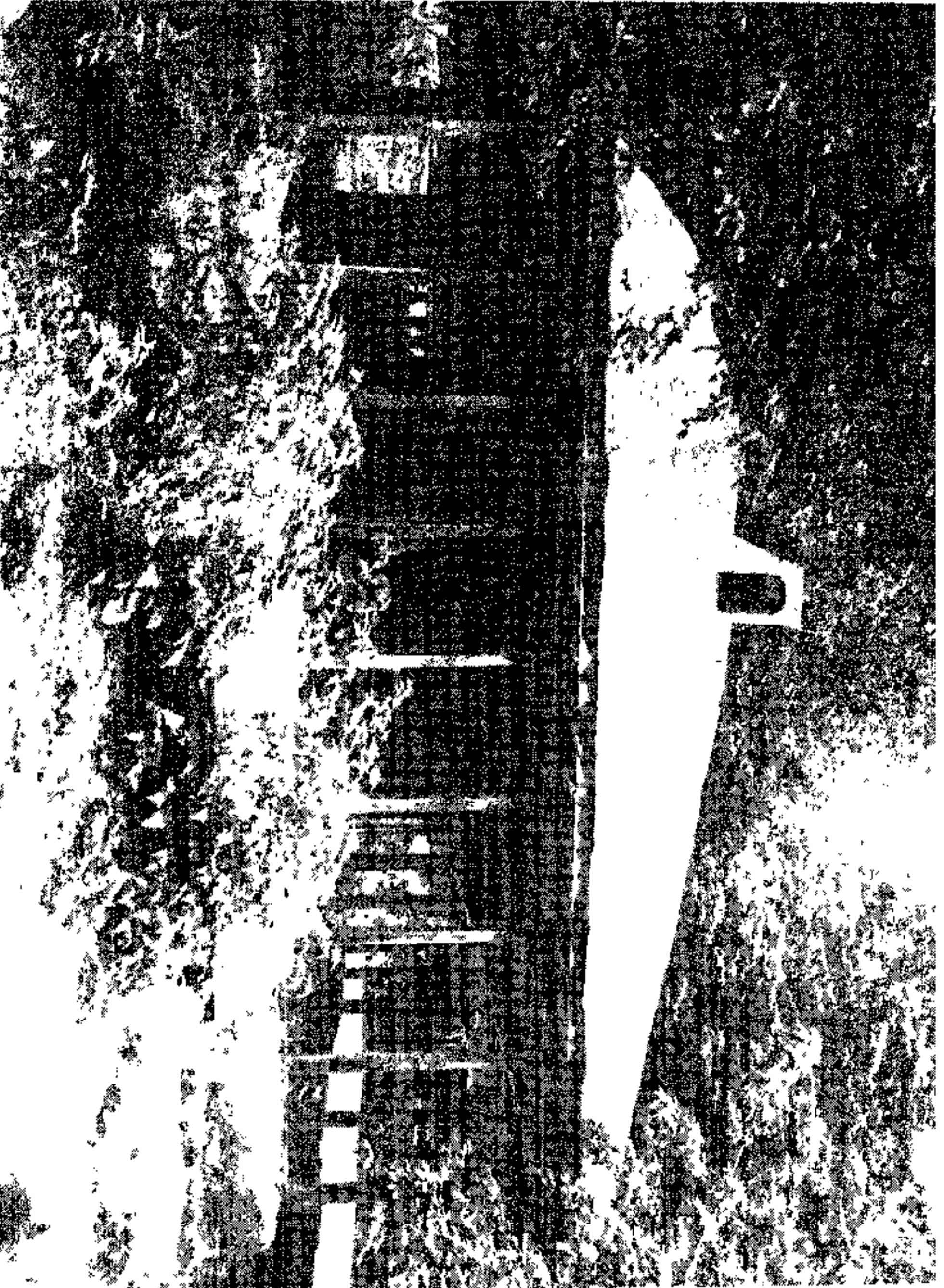
باقیمانده آثار و بناهای تاریخی بخش شاندرمن

که پاره‌ای از آنها ممکن است بسیار قدیمی باشد

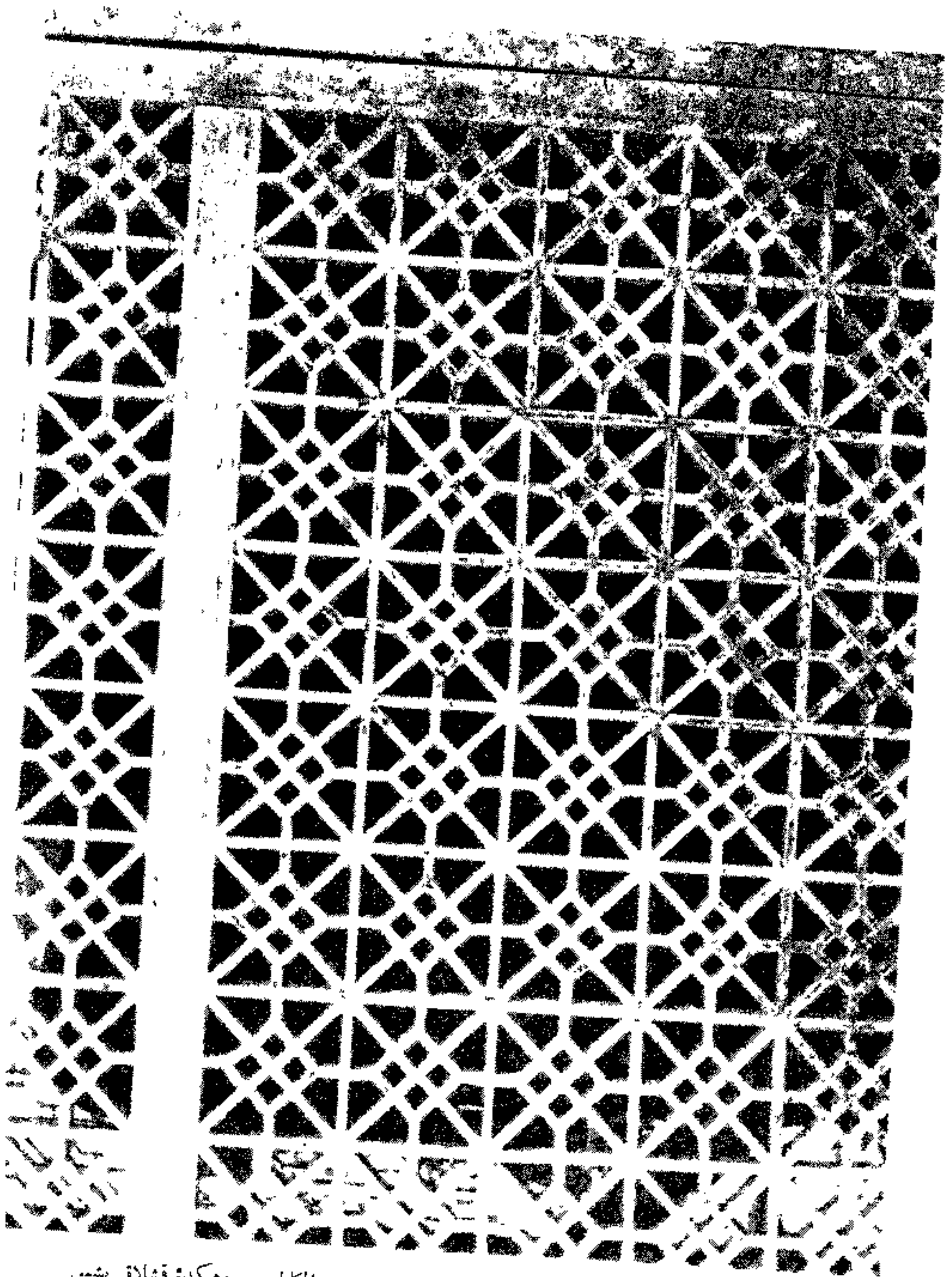
- ۱- بقعه درویش شاهمیر نزدیک دهکده چال سرای.
- ۲- بقعه اولم (۲)
- ۳- مسجد قدیمی چال سرا.
- ۴- سیدرضا مسجد در دیله خان (= دلیجان)
- ۵- مسجد قدیمی آحری و بنای قدیمی حاکم نشین در بیتم (۳)
- ۶- آقاسید عبدالله بن موسی بن جعفر در ملک جهان
- ۷- میرزا علی آقا مسجد در سیارله (۴)
- ۸- بقعه آقا سید محمد و مسجد آن در نایه راد شیخ نشین
- ۹- بقعه میردن (۵) قبرخانه و مسجد آن در ملک بگور (۶) شیخ نشین
- ۱۰- بقعه شاه نجف و مسجد شیخ نشین لب جاده نزدیک پل

۱- بفتح واو و میم و تاء ۲- بفتح لام ۳- بکسر تاء ۴- بفتح دال
 ۵- بضم دال ۶- بکسر میم و کاف

- ۱۱- مسجد شیخ نشین در دهکده شیخ نشین .
- ۱۲- سید مدینه یا بحار سری امامزاده در شیخ نشین
- ۱۳- بقعه حیر سرا یا مسجد آن در سلی چر. (۱)
- ۱۴- چله خانه در جنگلی نزدیک بیتم. (۲)
- ۱۵- بقعه رشکوم بالای سیاناور (۳)
- ۱۶- قلعه سیاناور
- ۱۷- قلعه کله پیر سر (۴).
- ۱۸- قلعه دبه گا (= دیدگاه) .
- ۱۹- بقعه بارگاه برم (۵) در بیلاق شاندرمن .
- ۲۰- قله پشت نزدیک بارگاه برم
- ۲۱- گنگ آب که از کوه سویله سر (۶) به خشک دریامی آید .
- ۲۲- بقعه میان راه شاندرمن به کهوت .
- ۲۳- امامزاده پیلیم (Pileym) معروف به شاه معلم بر سامان میان شاندرمن
و خانخال .



عکس شماره ۵۱ - نمای اماه رازہ شفیق بن موسیٰ الکاظم علیہ السلام در مدینہ قفقاز



عکس شماره ۵۲ - دیوار مشبك امامزاده شعیب بن موسی الکاظم در دهکده قشلاق شعیب
امامزاده شعیب شاهرز

