

طول این قلعه در حدود پانصد متر و عرض آن در نقاط مختلف فرق می کند.
(نقشه شماره ۸۷)

عظمت این قلعه به قدری است که به شهری آباد بیشتر شایسته دارد. بکارنده که بیش از بیست قلعه از قلاع انگلستان را از نزدیک دیده است. این قلعه را بزرگتر و مستحکمتر از هر یک از آنها می داند. بسیار بحاست که پس از انداختن درختان جنگلی که خود عامل بسیار مؤثری در تخریب بناهای باستانی گیلان است، این قلعه را تعمیر و مرمتی کنند و راهی برای آن مسازند، تا احبابگردان بتوانند یکی از بناهای عجیب ایران را از نزدیک مشاهده کنند

جاو در ورودی قلعه پایه ستونی از سنگ سفید است که طول فعلی آن ۷۷ سانتیمتر و عرض آن ۳۳ سانتیمتر و طول پایه آن ۳۵ سانتیمتر و عرض آن ۲۵ سانتیمتر است. این عبارات بحط خوش بستعلیق بر آن حک شده است.

« علاءالدین اسحقی حاکم مملکت و سلطان در تاریخ ثمان عشر و تسعمایه این قلعه مبارکه را که مسمی بقلعه حسامی است و هرگز درجه تعمیر نیافته.

۹۱۸ دانا خون دهر دشمن حوی هرزه حوی. حویش اظهار کند و عهد .. »
باقی مطالب آن فرسوده شده و ارمیان رفته است

کتیبدای که حکو از آن یاد کرده است، امروز بر بالای در ورودی بیست راهمایان اظهار می کردند که مردی هندی این سنگ را از محل خود کنده و پائین انداخته است. دیگران آن را شکسته اند و باره های آن را به دره مقابل در ورودی انداخته اند. مدتها در میان درختان و عافهای جنگلی حسته و گردیم و پاره های آنرا بیافتم

مدرسه و مسجد قدیم مسهور به مسجد جامع

در شهر فومن (۱)

بنائی است آجری به ابعاد داخلی ۱۳/۳ × ۱۲/۸۵ متر، که دو ردیف پایه آجری در میان بناست که صحن مسجد را به سه قسمت اصلی تقسیم می کند

(۱) رابینو محل آن را در ناحیه علی آباد بخش فومن می داند (گیلان راپینو ص ۱۶۹)

در هر ردیف چهار پایه است. قسمت پائین و بالای پایه‌ها چهار ضلعی و میانه آنها هشت ضلعی است. اصلاع این هشت ضلعی دونه دو مساوی است. در سمت قبلی محرابی ساده دارد که سمله بر آن گچ‌بری شده است. چهار ردیف کاشی سبزرنگ به ارتفاع ۶۰ سانتیمتر که در درگاه در ورودی است، گلدار و قدیمی است. بالاخانه هائندی چوبین که در دو پایه متکی است، قسمت زنانه مسجد است در غرب بنا يك در ورودی و شش پنجره در پائین و هفت پنجره در بالا است. این در و پنجره‌ها در قسمت زنانه مسجد است. در سمت شمال پنج پنجره در پائین و شش پنجره و يك در ورودی در بالا است.

در ضلع شرقی، دو در ورودی و يك پنجره است. سقف لمبه کوبی با درزپوش خط دار، نام آن سفال سر و حلب سراسر است.

بقعه پیر جلو دار

در پائین محله فومن (۱)

بنای اصلی شامل اطاقی است به ابعاد داخلی $4/5 \times 4/20$ متر. صندوقی قدیمی از چوب آزاد در وسط به طول ۱۹۰ و ارتفاع ۹۵ سانتیمتر قرار دارد در ورودی در سمت غربی است. در طرف جنوب يك در و دو پنجره، طرف شرق و شمال يك در و دو اشکاف دارد. در شمال به آبدارخانه باز می‌شود. سقف بنا لمبه کوبی با درزپوش و نام آن حلب سر و سفال سراسر است (عکس شماره ۸۸)

بقعه آقا سید جعفر آقا

در شهر فومن

بنای بقعه و مسجد قدیمی را حراب کرده و مشغول ساختن بنائی بسیار محلل هستند. صندوقی قدیمی به طول ۱۸۰ و عرض ۱۰۰ و ارتفاع ۱۳۰ سانتیمتر در هوای آزاد بود که صریحی حوبین مشك آنرا احاطه کرده بود. بر قید صریح این عبارات خوانده شد

. رسید این منزل . آنگس که این خط نوشت علی اکبر ابن محمد

علی الاصفهانی فی یوم جمعه بیست و هشتم . . ۱۲۵۵ .

قلعه کل

در دهکده‌ای به همین نام نزدیک شهر فومن

اطراف تپه‌ای را که سطح آن در حدود چهارپنجم هزار متر است خندقی کنده‌اند که آثار آن در حای است. در بالای این تپه بناهایی بوده‌است که فعلاً دهکده قلعه کل به حای آنها بنا شده‌است در بازدیدی که رابینو از این قلعه کرده‌است می‌نویسد «آثار بنا و خندق آن باقی است.» (۱)

بقعه آقا سید عبدالله بن موسی بن جعفر علیه السلام
در دهکده کلرم (۲) فومن

بنای اصلی این بقعه به ابعاد ۴/۶۵ متر و ۵/۷۰ متر است. صندوقی چوبین مشك در وسط بناست که طول آن ۲۲۰ و عرضش ۱۰۰ و ارتفاعش ۱۲۰ سانتیمتر است. در داخل بقعه سردیوار غربی که ارسیه‌های چوبین دارد «وان یکاد» تا آخر دارنگک نوشته شده است. در دیوار جنوبی ارسیه‌هایی است که شیشه‌های رنگین دارد پائین این ارسیه‌ها این اشعار بر چوب حک شده‌است:

در سنگک نوشته بود نقاش دنیا نکند وفا تو خوش باش
گر جمع کنی تو مال فارون با خود سری دودانه خاش خاش (۳)

عمل حبیب الله

بر سمت چپ این اشعار با خط نستعلیق بر چوب ارسی این اشعار حک شده بود:
ای دل تو چرا در این زمان بیخبری روران و شبان در طلب سیم و رری
سرمایه این جهان یکی نو کف است آبهم سه گمان آیا بری یا ببری
چهار طرف بقعه ایوان دارد. عرض ایوان شرقی یک متر و نیم و ایوان شمالی و غربی دو متر و نیم و ایوان جنوبی یک متر است. در هر ایوان، سه ستون با سرستونهای بسیار ظریف است. در بیست و شش عدد سرستون آیات قرآنی و اشعار

(۱) گیلان رابینو ص ۱۷۸ (۲) فتح کاف و لام نویسنده فرهنگ جمع‌رایی به صم کاف ضبط کرده و می‌نویسد «ده اردستان حومه بخش مرگری شهرستان فومن، شش کیلومتری غرب فومن، کنار راه فرعی فومن به ماسوله» (۳) مقصود حشاش است

فارسی نوشته‌اند. در میان این نوشته‌ها سنه ۱۳۴۶ نیز خوانده می‌شود. سقف بقعه و ایوانها لمبه کوبی و نام سفال سراسر است، گلدسته موبین زیبایی در یکی از روایای بناست که با نردبان به داخل آن می‌روند. (عکس شماره ۸۹) درخت آزاد کهنی در محوطه بناست که محیط دایره آن ۵۴۰ سانتیمتر است.

بقعه سید حمزه و سند سلیمان ابنان امام موسی الکاظم علیه السلام
در قنوت لؤلئمان فومن (۱)

صحن اصلی بقعه، اطاقی است به طول ۱۵ و عرض ۷ متر. صندوقی در دیک به ضلع شرقی است که طولش ۲۱۰ و عرضش ۱۶۰ و ارتفاعش ۱۱۵ سانتیمتر است و طاقی گهواره‌ای مشک دارد در ضلع غربی یک در ورودی و سه پنجره بزرگ، در ضلع شمالی سه پنجره متوسط، در ضلع شرقی شش پنجره بزرگ و در ضلع جنوبی سه پنجره بزرگ است. سراسر سقف لمبه کوبی و نام حاکم سراسر است.

سنگ مرمر کوچکی به طول ۵۰ و عرض ۳۵ سانتیمتر در این اطاق است که عمارات ریز با خط نستعلیق بر آن حک است.

وفات مرحوم معصوم غفران و رضوان جایگاه ملا احمد متولی امامزادگان قریه نفوت واد من حوم ملا عبدالماقی قزوینی الاصل بتاريخ بیست و هفتم شهر ربیع الاول ۱۲۲۶ شایها شایه و تسمیح و مهر و انگشتر.

سنگ مرمر دیگری به طول ۳۰ و عرض ۲۱ سانتیمتر در این اطاق است که سنگ قبر دختر ملا احمد است و عمارات ریز بر آن حک شده است.

وفات مرحومه معصومه رضوان جایگاه نسا خانم بنت مرحوم ملا احمد بتاريخ یوم سه شنبه ربیع الاول سنه ۱۲۳۰ شایها تسمیح، مهر و انگشتر

را اینو پس از نام بردن این بقعه می‌نویسد که چشمه آب گوارائی ریز بنای امامزاده است (۲)

خشت پل

بر روی نهر شبرک مشعب از ماسوله رودخان

در پشتسر (۱) لولمان فومن

پلی است آحری به طول ۱۷/۸۰ و عرض ۴/۵۰ متر، شامل دو طاق که یکی از آنها کوچک و دیگری بزرگ است. ارتفاع آخرین نقطه هلال طاق بزرگ از سطح آب ۳/۶۰ متر است. (عکس شماره ۹۰)

بقعه پسر زاهد

در سیاوه رود آلیان فومن (۲)

قاصی نورالله می نویسد که شیخ زاهد کیلانی مرشد شیخ صفی الدین اسحق اردبیلی، جد سلاطین صغویه در سال هفتصد و قمری در کیلان در گذشته و در سیاوه رود به خاک سپرده شده است (۳) بقعه شیخ زاهد فعلاً بنائی بسیار ساده رکالی است که بر زمین صاف بنا شده است صندوقی مشک در وسط بناست. طرف معرب آن، ایوانی گلی دارد که در ورودی بقعه در این ایوان است. سقف سراسر ایوان و اشان کشی و بام لت پوشی است.

بقعه دو الکوه (۴)

جرء خاک آلمان فومن بر مرز آلمان و تسیان

بر سر ارتفاعی جنگلی بقعه ایست چوبی، با حفاظی که از ارسیه های مختلف تشکیل شده است صندوقی چوبی میان صحن بقعه است طرف عرب بنا مسجدی است چهار طرف بنا ایوانی ساده دارد سراسر سقف و اشان کشی و بام لت سراسر است.

(۱) بصیر ده از دهستان مرگری بخش صومعه سرا شهرستان فومن يك كيلو متری جنوب غربی صومعه سرا (۲) سیاوه رود در زمان رابینو (سال ۱۳۳۱ قمری) جزء منطقه قشلاق نشین ماسوله بوده است و فرهنگ جغرافیائی نیز آن را جزء ماسوله دانسته است (۳) مجالس المؤمنین به نقل از کیلان رابینو ص ۱۷۵ سیاوه ورود، ده جزء دهستان ماسوله بخش مرگری شهرستان فومن، ۱۸ کیلومتر با حتر فومن (فرهنگ جغرافیائی ایران) گاهی سیاوه رود را جزء کسما به حساب آورده اند (۴) دو ال کوه، ده کوچکی است از باوک آلیان دهستان ماسوله بخش مرگری شهرستان فومن (فرهنگ جغرافیائی ایران)

دو قلعه منصل به یکدیگر معروف به قلعه گل (۱)
در دهکده زیده فومن

بر اطراف تپه‌ای که سطح آن در حدود پنج هزار متر است آثار خندقی دیده می‌شود. آثار خرابه‌های آن قبل از اینکه اراضی به نایب چای تبدیل شود پیدا بوده است. معروف است که در بناهای آن سنگهای بزرگی به کار رفته بوده است. از سنگها شانی نیافتم.

پیریا ولی (۲)
در کما مردخ (۳) لولمان فومن

بنائی است دارای چهار حفاط مشك چوبین صندوقی مشك در وسط بناست. چهار طرف بنا، ایوان دارد و ستونهای ایوانها دارای سر ستون است سقف سراسر بنا و اشان کشی و نام لت پوشی است.

منار ازبر (۴)
در ازبر فومن

باقی مانده این منار در حدود يك متر و نیم ارتفاع دارد. بنائی هندوراست که قطر داخلی فعلی آن، پس از ریختن لبه آجرها، چهار متر و قطر خارجی آن پنج متر است. ابعاد آجرهایی که در این بنا به کار رفته است، $۵ \times ۲۱ \times ۲۱$ سانتیمتر است. اهالی از بر می گویند، آشنیخانه قلعه رودخان در اینجا بوده است و عدا پس از آماده شدن، از این محل دست به دست به قلعه رودخان می‌رفته است.

ریارت دستخط امیرالمؤمنین
در گشت (۵) فومن

راینو می‌نویسد که در اینجا قرآن کوفی کهنه‌ایست (۶) نگارنده به محل رفت و از متولیان جو یا شد. ایشان اظهار داشتند که این قرآن در جمعهای

(۱) به صم کاف به معنی تپه یا حا کبر دستنی تپه ما سداست (۲) شاید پوریای ولی
(۳) مفتح کاف و میم و دال (۴) مفتح الف و سکون راء و فتح باء (۵) به فتح کاف (۶)
گیلان رایسو ص ۱۷۰

داخل صریح است. اما پس از اینکه صریح را از جای کردند و به جعبه رسیدند، داخل جعبه قرآنی چاپی بود که بیش از پنجاه سال عمر نداشت. این صریح که يك طرف آن مشك است (عکس شماره ۹۱) در اطاقی نوساز قرار دارد. سقف بنا لمبه کوبی و نام آن حلب سراسر است.

قلعه الله داده کوه

بر بالای کوهی در جنوب گشت رودخان

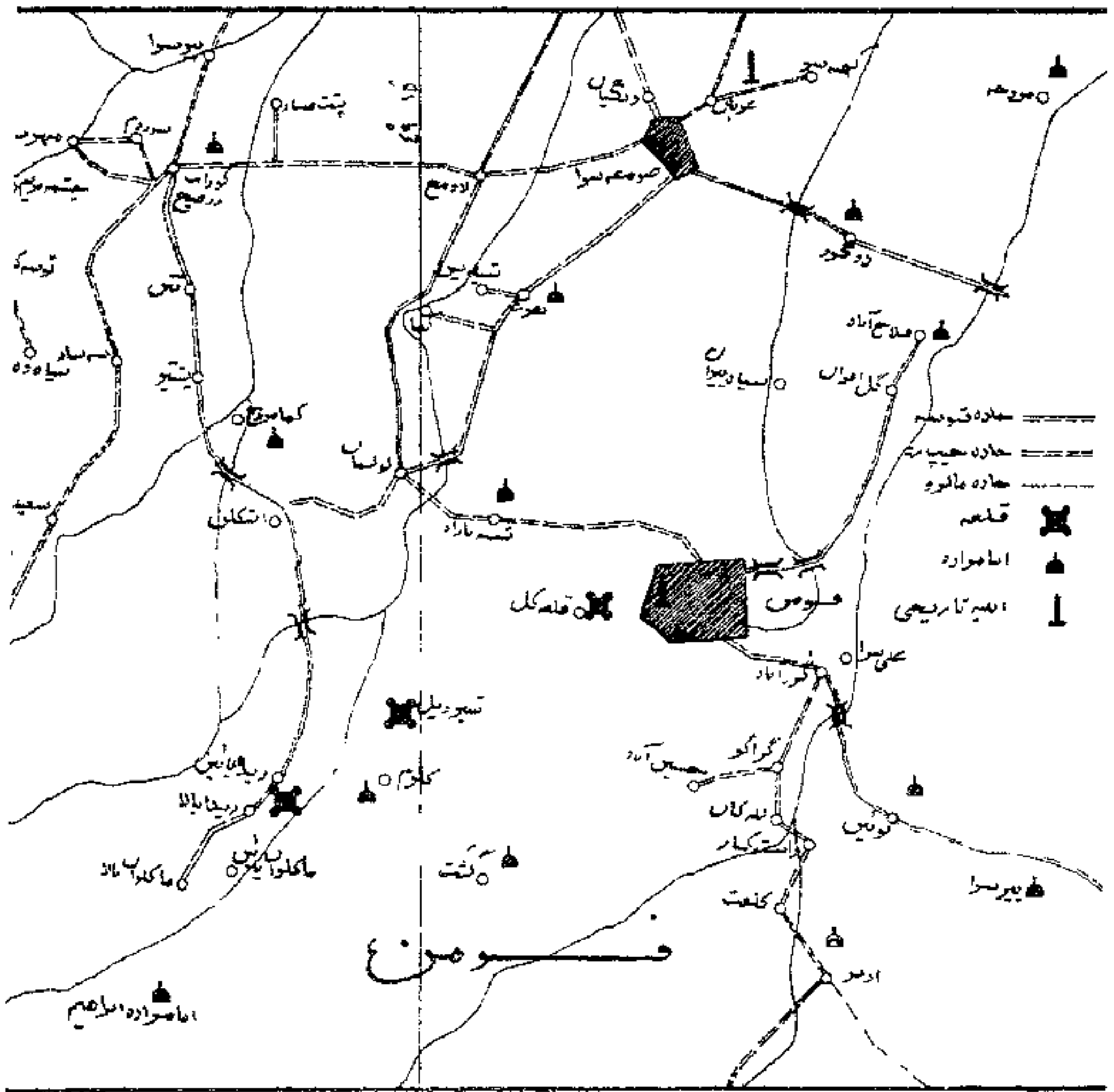
این قلعه که به نام الله دادی کوه والله دار کوه نیز خوانده می شود، بر سر راه گشت به کرد محله، ابتدای ارتفاعات سمت راست بر بالای تپه ای بوده است. امروز سراسر تپه تبدیل به باغ چای شده است و بر بالای این تپه از قلعه نشانی نبود. رابینو این قلعه را «الله داد کوه» می خواند و می نویسد که بر سر کوهی در جنوب گشت قرار دارد. هنگامی که سلاطین فومن به قلعه رودخان پناهنده می شدند، خراین و جواهر خود را بدین قلعه می فرستادند. (۱)

باقی بناها و آثار تاریخی فومن

- ۱- قلعه زرین کل در گشت رودخان نزدیک پل
- ۲- عمارت سردار همایون، کنار رودخانه پسخان در حوار پل کاسان در لیشاوندان فومن. سردار همایون لقب دوم عبدالحسین خان مدیر المالك است.
- عبدالحسین خان پسر محمد خان سرتیب ملقب به مدیر السمره پسر حاجی قاسم خان است. رابینو در کتاب گیلان خود ص ۱۷۷ از این بنا یاد کرده است.
- ۳- امامزاده میرزا در فرستان عمومی شهر فومن.
- ۴- پیر یوسعلی در حور بحار فومن
- ۵- امام بر در شهر فومن.
- ۶- پل قدیمی فومن
- ۷- امامزاده تقی در راه گشت.

- ۸- بقعه درویش محب علی در بوئین فومن. (۱)
- ۹- قلعه تیمور لنگ در آلیان.
- ۱۰- آثار خندق و قلعه و خانه‌هایی در شیرزیل فومن.
- ۱۱- مرار کمال‌الدین محمد و کمال‌الدین احمد (۲) در محل وله‌بشت گلندرود
- ۱۲- مرار آقا سید یعقوب در گوراب پشالم در ایشاوندان فومن. رابینو می‌نویسد در حقی کهنسال بود که اهالی آجیابدان احترام می‌گذاشتند. در دوران او یعنی سال ۱۳۳۱ قمری بنائی ساختند و امامزاده‌اش کردند. (۳)
- ۱۳- مزار سید ابراهیم در ولانا (= ولاح آباد) فومن بر سر جاده قدیم رشت به فومن. رابینو نیز از این مزار یاد کرده است. (۴)
- ۱۴- بقعه آقا شیخ جمال در شاویزان در دره قلعه رودخان سمت راست رودخانه.
- ۱۵- سید صالح در دهکده بوده فومن
- ۱۶- مسجد کولک در بالای تپه در دونه‌خشر (۵) در نزدیکی ارس (۶)
- ۱۷- بنای مربع آحری میان گوراب‌پس و خسروآباد فومن. رابینو این بنا یاد کرده است. اما نگارنده آن را نیافت. (۷)
- ۱۹- مسجد قدیمی زودل در دهکده رودل در هجده کیلومتری غرب فومن بر سر راه فومن به ماسوله
- ۲۰- مزار آقا سید ابراهیم بن موسی الکاظم علیه السلام در گوراب‌ریمج. (۸)
- ۲۱- مزار امامزاده عبدالله در کسما. رابینو می‌نویسد متولیان این محافل مذهبانی از سلاطین صفویه دارند که ایشان را از پرداخت مالیات معاف کرده‌اند. (۹)

(۱) گیلان زابینو ص ۱۶۹ (۲) اهالی کلاردین محمد و کلاردین احمد خوانند
 (۳) گیلان زابینو ص ۱۷۲ (۴) گیلان زابینو ص ۱۶۹ (۵) بفتح باء و شین (۶) بفتح الف و سکون راء و فتح باء (۷) گیلان زابینو ص ۱۶۲ (۸) بفتح راء و سین رابینو نیز از این بنا



نقشه شماره ۸۰ مقابل صفحه ۱۶۸ - آثار و بناهای تاریخی بخش فارس

نگارنده دسترسی به این فرمانها پیدا نکرد.

۲۲- قلعه قلندر خان در بالای کوهی در گلندرود، را بنام می نویسد «قلندر خان، مردی شیاد وار یاغیان دوران نادر شاه بود. در این محل قلعه‌ای ساخت که زیر زمینهای آن تا دوران چچکو (Chodzeko) باقی بوده است» (۱)

۲۳- مقبره خانوادگی خاندان اسحقی در فومن، عبدالفتاح فومنی در تاریخ گیلان می نویسد که امیره علاءالدین پدر امیره دباج فومنی در مقبره اجدادی خود در فومن به خاک سرده شد. (۲)

۲۴- مقبره شاه حمشید خان (۳) نوه امیره دباج فومنی (= مطهر سلطان) (۴) در فومن، عبدالفتاح می نویسد که جسد شیرزاد سلطان را در مزار شاه حمشید خان به خاک سپردند و سر او را برای خان احمدخان به گیلان بیه پیش فرستادند. (۵) احتمال می رود مزار شاه حمشیدخان در همان مقبره خانوادگی خاندان اسحقی در فومن باشد.

۲۵- مقبره آبای بوسعید میر در موضع شنبه بازار فومن. عبدالفتاح می نویسد که بوسعید میر را در موضع شنبه بازار فومن به حوار مقبره آبای او مدفون ساختند. (۶)

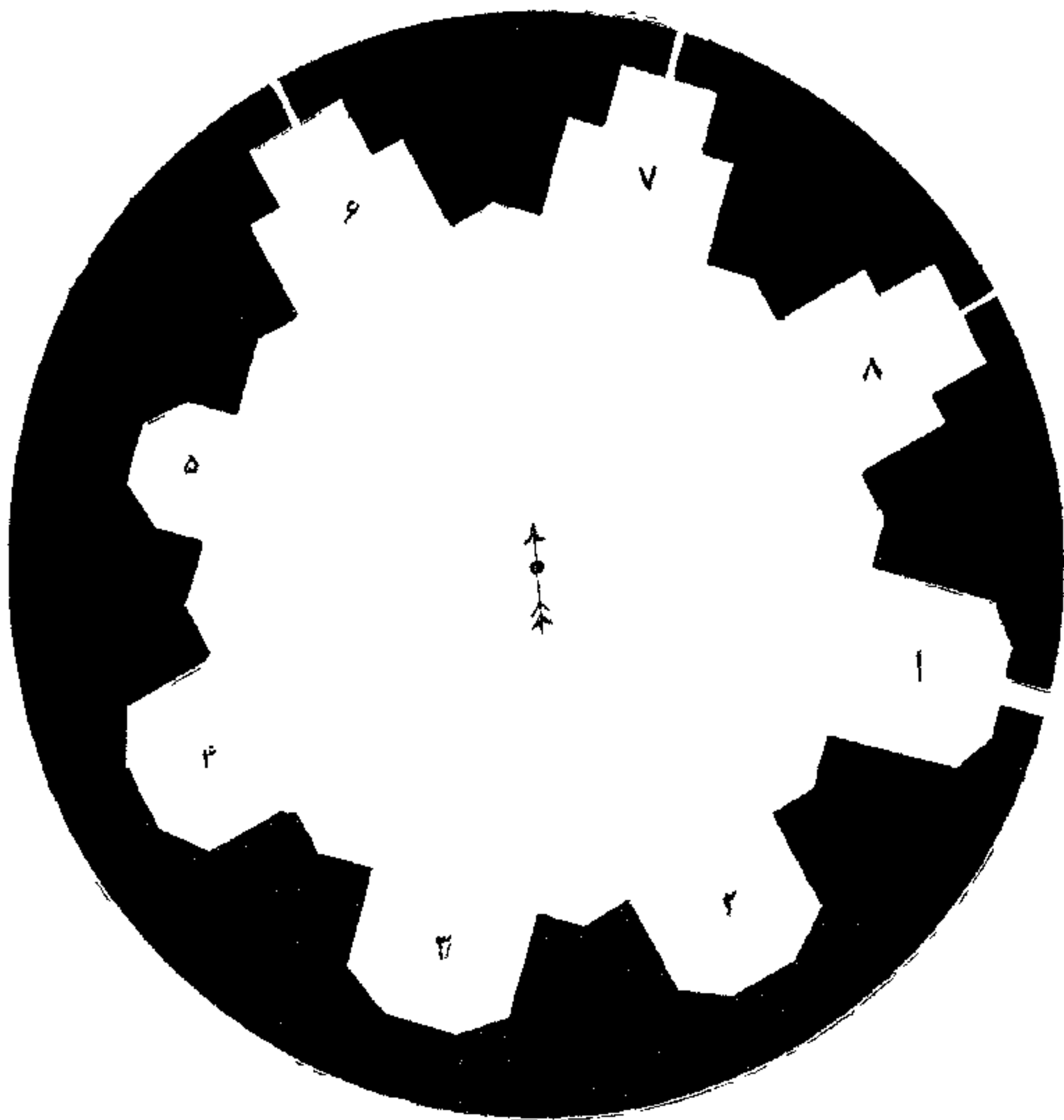
(۱) گیلان را بنامی به نقل از چچکو ص ۱۶۷ و نظر خود مؤلف ص ۱۷۷ و ۱۷۸
 (۲) تاریخ گیلان عبدالفتاح فومنی ص ۳۰۶ (۳) حدیجه بیگم دختر شاه طهماسب در ۲۲ شعبان سال ۹۷۷ در حمشیدخان نوه امیره دباج (= مطهر سلطان) شد (۴) امیره دباج پس از ازدواج با حیرا امسا بیگم دختر شاه اسمعیل به لقب «مطهر سلطان» ممتاز گردید (تاریخ گیلان عبدالفتاح فومنی ص ۸) در تاریخ گیلان عبدالفتاح ص ۷ شرحی درباره این عروسی هست (۵) تاریخ گیلان ص ۹۵ (۶) تاریخ گیلان ص ۲۰۲



عکس شماره ۷۳ - دروازه اصلی قلعه رودخان



عکس شماره ۷۴ - یکی از برج‌های قلعه رودخان

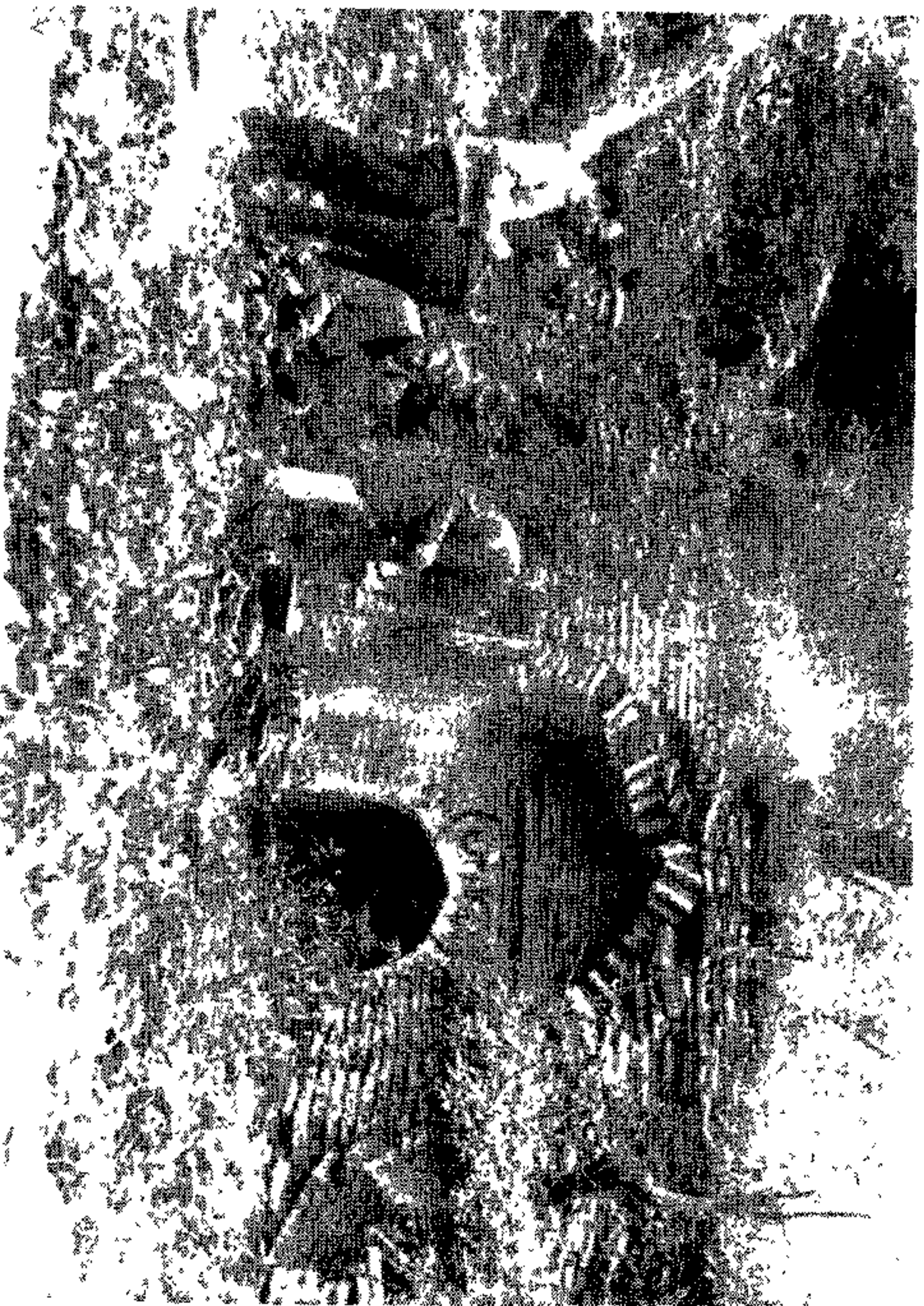


نقشه شماره ۷۵ - نقشه طرح سمت راست دروازه قلعه زودجان



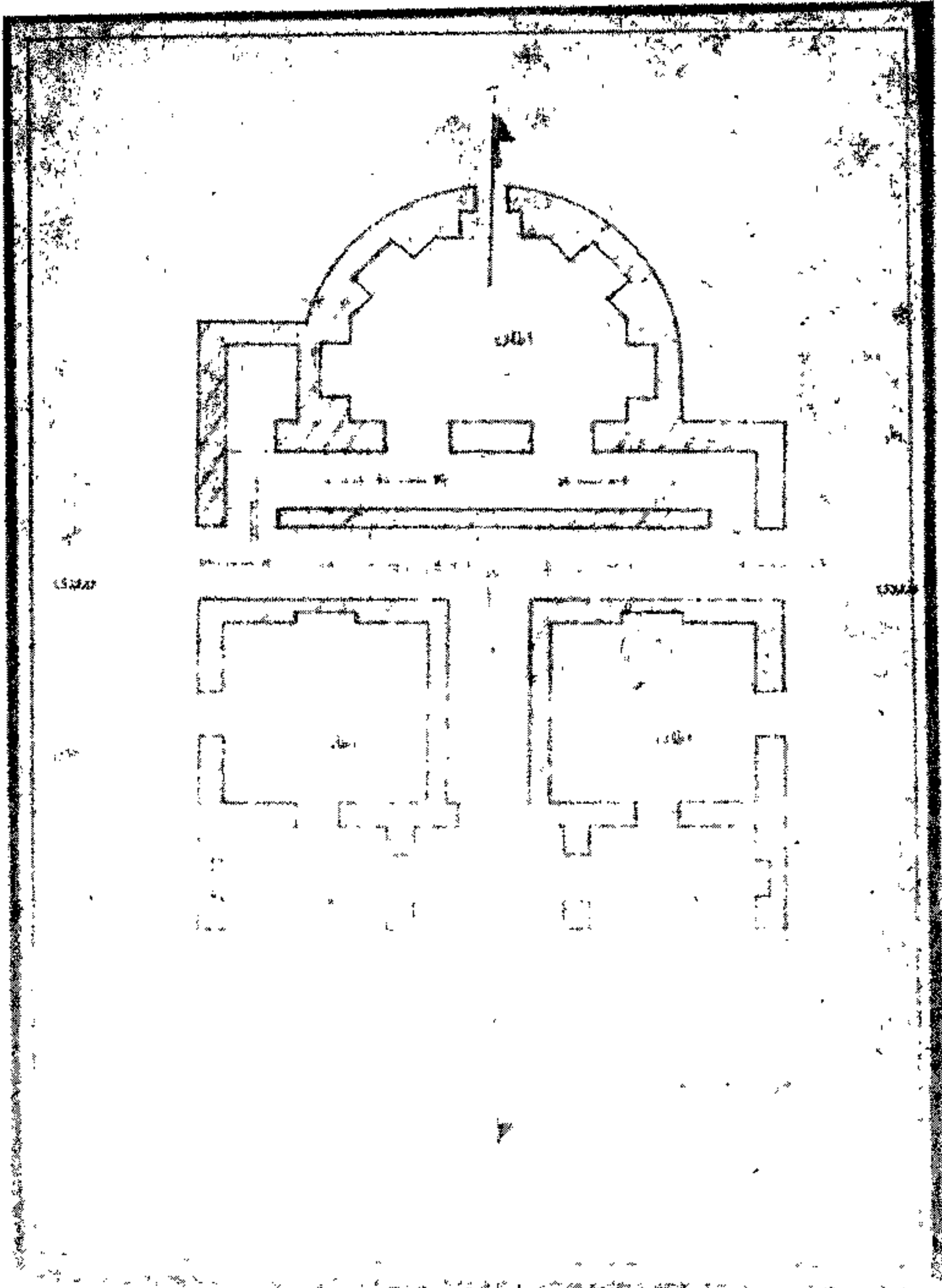
عکس شماره ۲۶ - مدخل اطامی که در نمای برج سمت چپ د واره اصلی فاعه ودجان مشاهده است

عکس شماره ۷۷ - منحل اطاقی در بالای برج سمت راست دروازه اصلی قلعه رودخان

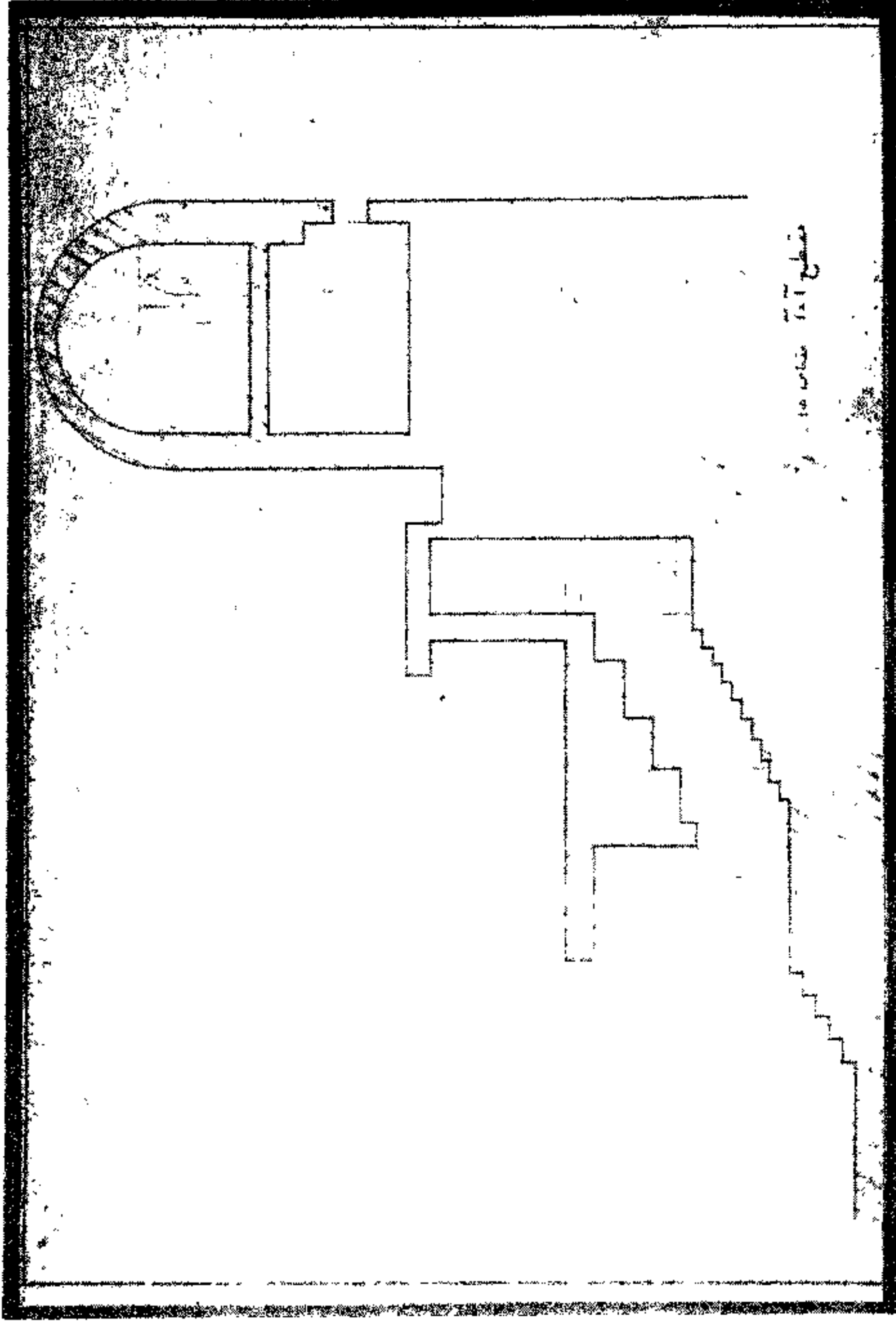




عکس شماره ۷۸ - هشتی میان دودرواره اصلی رودجان



نقشه شماره ۷۹ - نقشه شاه نشین قلعه رودکان

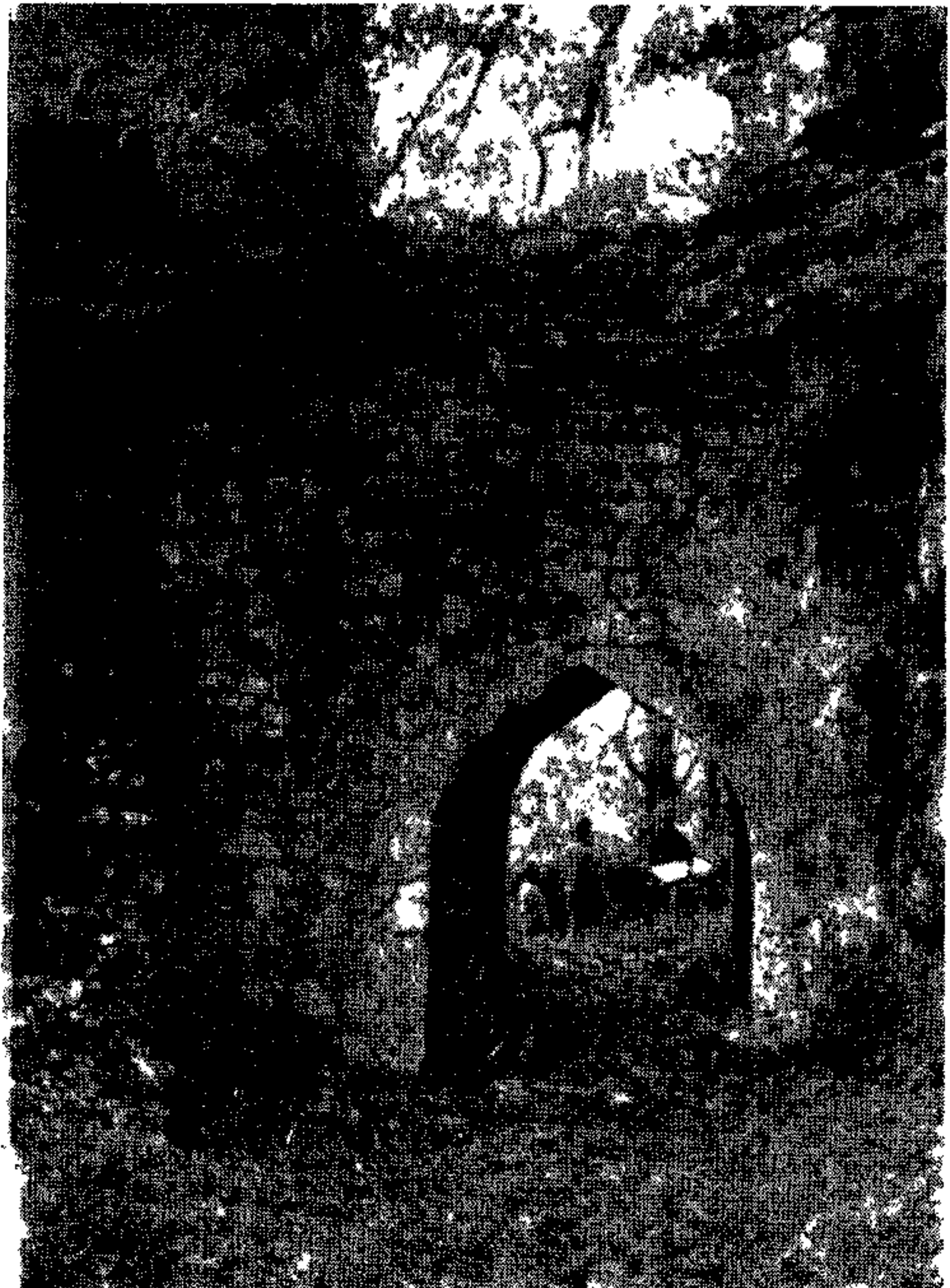


منطقه ۱۰۰ متر مربع

عکس شماره ۸۰ - برش عمودی از بناهای شاهنشاهی قاعده رود حان



عکس شماره ۸۱ - قسمتی اردنوار جنوبی قاعده رودخان

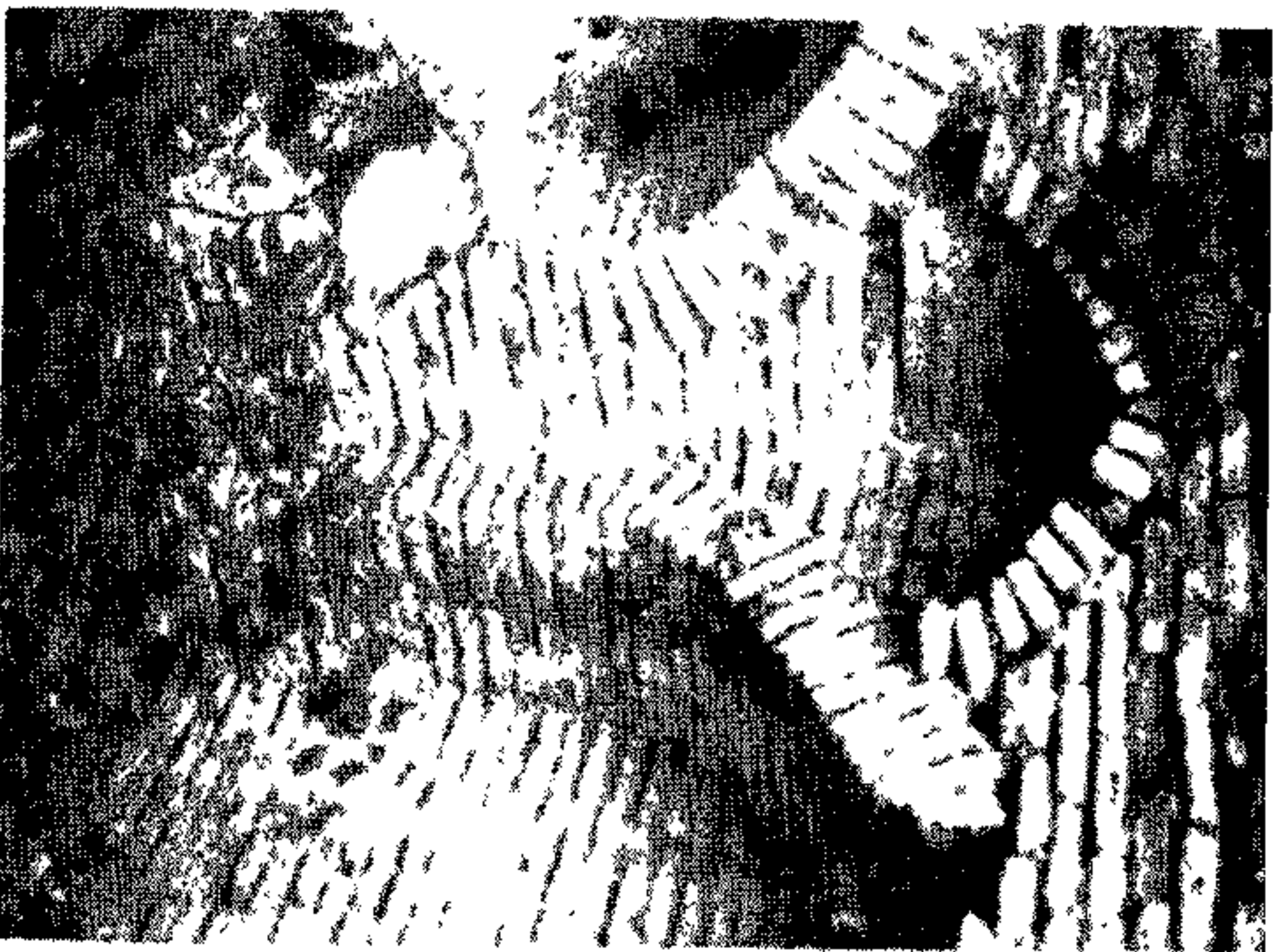


عکس شماره ۸۲ - یکی از سردرهایی که میان دو قسمت اصلی قاعده رودخان است

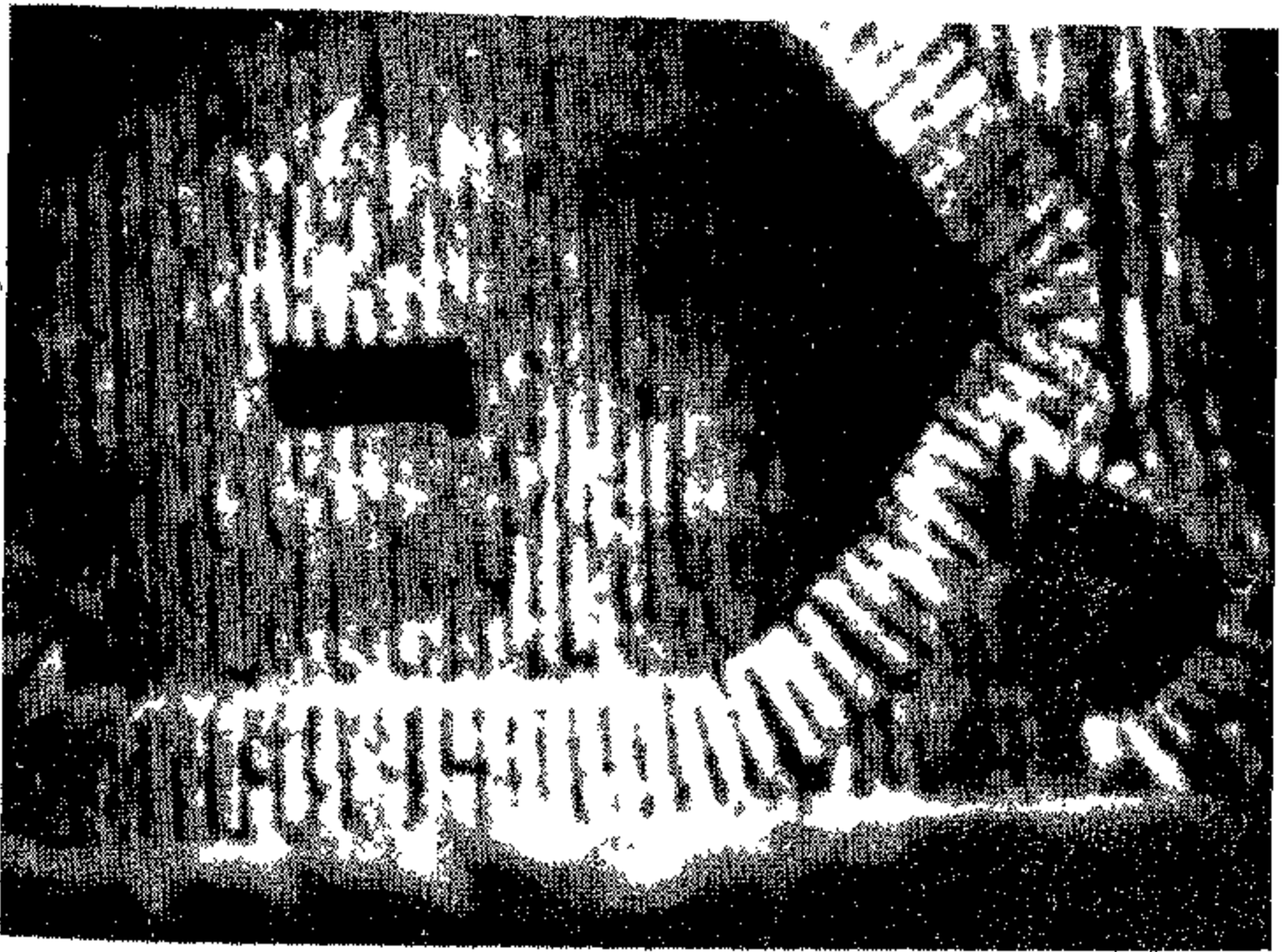




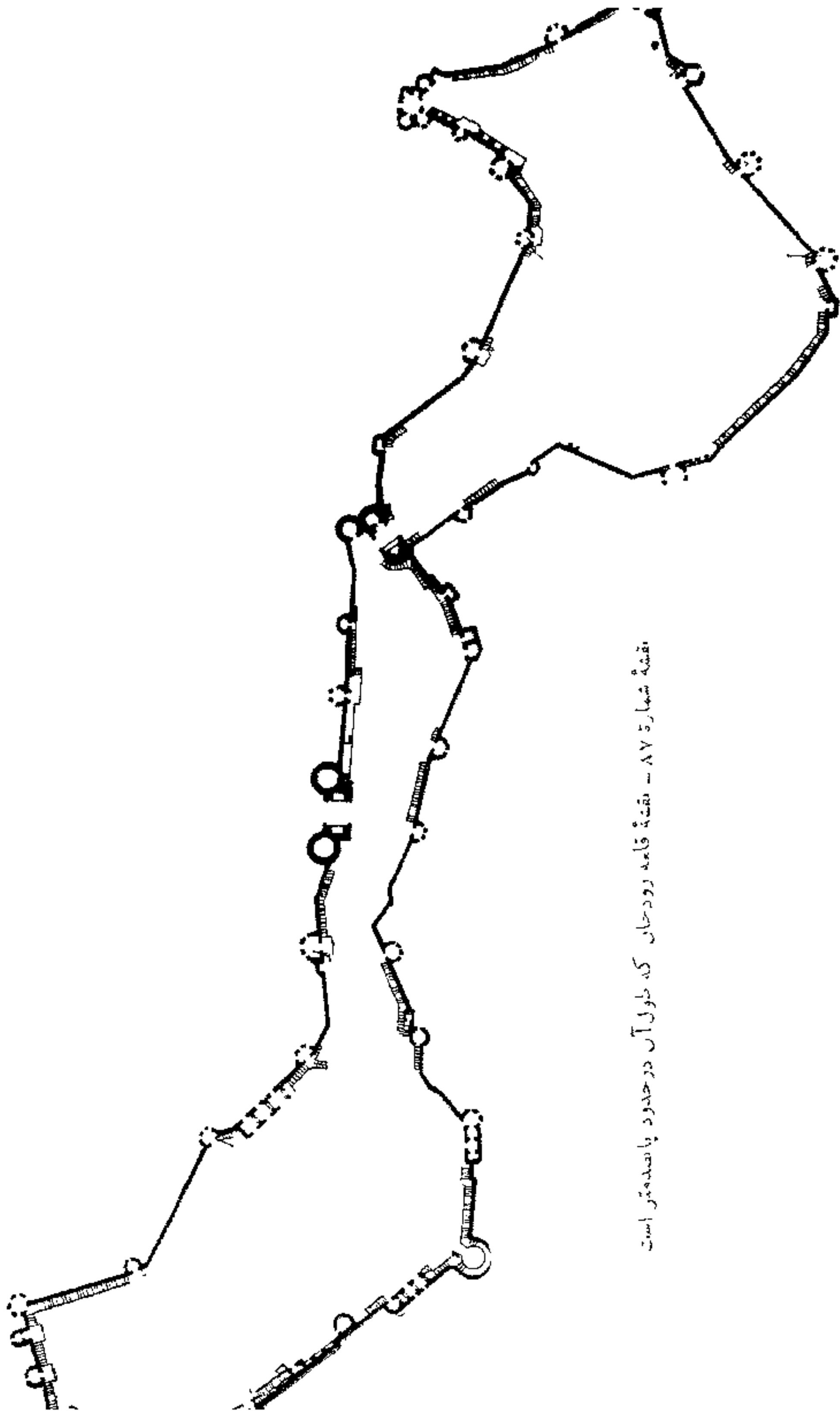
عکس شماره ۱۴ - یکی از درختهای اصلی قلعه رودخان



عکس شماره ۸۵ - رواری داخلی ما را در قلمه رودجان
بدین ترتیب برای دودن طاق جمع کرده‌اید



عکس شماره ۸۶ - طاقها و مرکز داخل یکی از برجهای
قلمه رودجان



نقشه شماره ۸۷ - نقشه قاعده رودخانه که طول آن در حدود پانصد متر است