

عکس شماره ۸۸ - بیت حلوق دار در شهر قومن

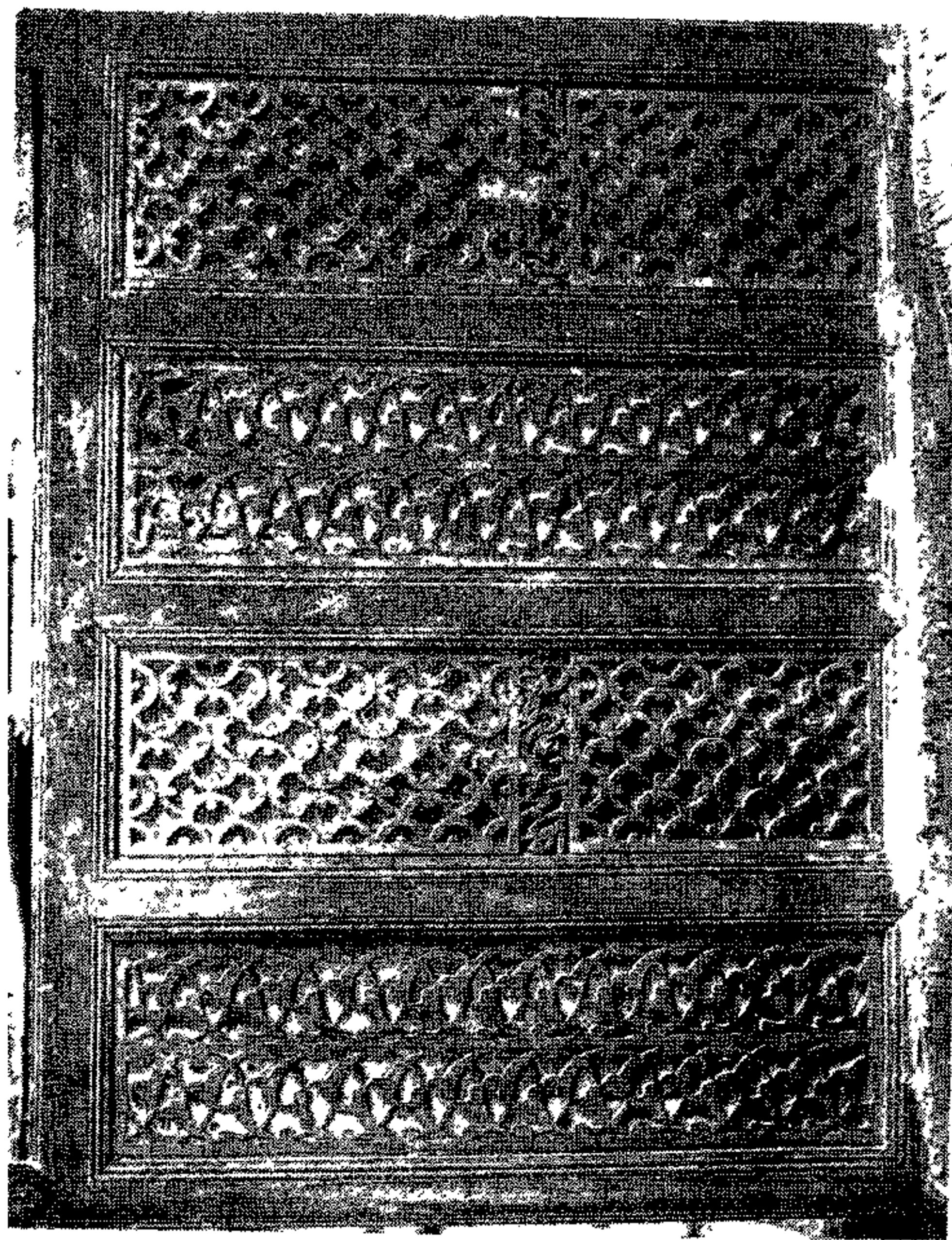
۸۸



عکس شماره ۸۹ - بقعہ آقا سید عبداللہ بن موسیٰ بن جعفر علیہ السلام در دہکدہ کلرم قوم



عکس شماره ۹۰ - دهانه رود گیل پیشتر در اولسان موس



عکس شماره ۹۱ - صندوق ریاری دستخط در کشت فوم

## بخش نهم

### ۱ - جغرافیای تاریخی گسکر

بخش گسکر در زمینی هموار ، در سی کیلومتری غرب رشت قرار گرفته ، و از شمال به تالش دولاب و از مشرق به مرداب انزلی و از جنوب به فومن و از غرب به ماسال و شاندرمن محدود است . در ازای آن از اسناد در جنوب تاگیل جالان در شمال یک فرسنگ و نیم و از مرداب تا آهک کوره در حد ماسال دو فرسنگ است . سابقاً یکی از بخشهای وسیع گیلان بوده و شامل زمینهای گسکر امروزی و خاک ماسال و شاندرمن و تالش دولاب می شده است .

صاحب حدود العالم که کتاب خود را در سال ۳۷۲ قمری تألیف کرده است ، فهرستی از دهکده های آن سوی رودیان (= بیه پس) را در کتاب خود آورده است . میان آنها به نامهای ، بیلمان شهر ، رشت ، تولم ، دولاب ، کهن رود برمی خوریم . (۱) مقدسی نیز در سال ۳۷۵ قمری ، حرر دهکده های گیلان ، دولاب و بیلمان شهر و کهن رود را نام می برد . (۲) ابوالفدا در سال ۷۴۱ قمری دولاب را از اقلیم چهارم می داند و پس از تعیین طول و عرض جغرافیائی آن می نویسد ، کسانی که این محل را دیده اند می گویند که کسکر نامیده می شود . (و کسکر بفتح الكاف و سکون السین المهمله بینهما وفي الاحر راء مهمله) (۳) با توضیحی که ابوالفدا می دهد شکی باقی نمی ماند که صاحب حدود العالم و مقدسی بزرگوار دولاب بخش گسکر را اراده کرده اند دمشق متوفی در ۷۲۷ ، در بیان ناحیه گیلان ، نام این بخش را بدشکل «حسکر» یاد آور شده است این خود دلیلی تواند بود که

(۱) حدود العالم چاپ دانشگاه ص ۱۴۹ (۲) احسن التقاسیم ص ۳۵۵ (۳) تقویم البلدان ص

حرف اول این نام ، گاف فارسی است که به شکل جیم معرب شده است .  
 فصل الله عمری متوفی ۷۴۲ می نویسد که حکمران گسکر با حکمران تولم  
 از در دوستی در آمده اند ، لشکریان ایشان بیشتر از لشکریان سایر بخشهای  
 گیلان است سرزمین ایشان بسیار وسیع و حاصلخیز است . غلات و میوه و گاو  
 و گوسفند فراوان عمل می آورند . از همسایگان کرد خود و فرآوردهای آنان  
 بسیار فایده می برند . مواد خوراکی در این بخش ارزانتر از سایر بخشهای  
 گیلان است .

التاریوس (Olearius) دهکده های گسکر را به این شرح نام می برد  
 سیامرود ، گوراب ، ابرلی ، دولاب ، شال ، روئسرو (Rue saru) ، میان شهر .  
 کوك (Couk) که همراه سفیر شاهزاده گالتسین (Ghalitzine) در سال  
 ۱۱۵۹ قمری (= ۱۷۴۶ - ۴۷ میلادی) به ایران آمده است چنین می نویسد .  
 این شهر (گسکر) و ناحیه ای به همین نام در قلمرو حکومت گیلان است . مدتی  
 زیادی نیست که نام این شهر ، به سبب عمل آوردن ابریشم فراوان و پارچه های  
 ابریشمین بر سر ربابها افتاده است اما بر اثر ظلم حکام نادری مثل سایر نقاط  
 به حرابی کشیده شده است . نزدیک این محل قاعده ای است که روسها ساخته اند  
 تا حاو نهاحم همسایگان کوهش این ناحیه را بگیرند .

کامل ترزل (Trezel) در سال ۱۲۲۴ قمری (= ۱۸۰۹ میلادی) درباره  
 گسکر می نویسد : « در قصه گسکر چهارصد جانوار تالش ساکنند . تالشان  
 گذشته از ناحیه گسکر ، کنار راه رشت به اردبیل نیز سکونت دارند و آقا محمد  
 خان قاجار و حاشین او - فتحعلی شاه - نتوانستند ایشان را بدانقیاد و اطاعت  
 خود در آورند ، زیرا ایشان به رئیسی که از تیره خودشان باشد ، سر تسلیم  
 فرود نمی آورند . قیام و سرکشیهای ایشان را شاه ایران اعاب ندیده گرفتار است .  
 در زمان فتحعلی شاه است که حدود گسکر به حدود کنونی آن تقابیل پیدا می کند

و حاکم این بخش زیکسار را مرکز حکومت خود می کند. دهکده هائی که در زمینهای هموار قرار داشتند، به نام گیل گسکر و دهکده های کوهستانی همجواری را که تالش نشین بود، تالش گسکر خواندند. (۱)

مرکز اصلی گسکر، طاهر گوراب است که در نه کیلومتری شمال غربی کسما و هفت کیلومتری مرداب انرلی، کنار رودخانه خالکیا مناشده است. در زمان رابینو (۱۳۳۱ قمری) جمعیت آن به صد و هجده خانوار بوده است که تقریباً تمام گیانک و شیعی مذهب بوده اند. لهجه گیانکی گسکر با لهجه مردم رشت اختلاف زیاد دارد (۲)

### ۲ - بناها و آثار تاریخی گسکر شهر قدیم گسکر = گوراب گسکر در جنگل هفت دغنان (۱)

در جنگل هفت دغنان، کنار حاده شاه عباسی که از طاهر گوراب به سید - سرفشاه می رفته است، آثار حمامها (عکس شماره ۹۲) و حاده هائی (عکس شماره ۹۳ و ۹۴) و آثار دکانهائی که در يك امتداد مناشده بوده اند، دیده می شود. آثار باروئی ممتد و طولانی در میان درختان جنگلی گاهی به چشم می خورد، سفال شکسته و آجر پاره های فراوان در این قسمت از جنگل بر روی زمین ریخته است. پس از بازدید محل، راه بازگشت ما از حاده شاه عباسی بود و حنان به نظر می رسید که کف این حاده در این قسمتها آجر فرش داشته است.

بر زمینی مانند گوری تنها دیده شد که نزد ساکنان دهکده های همجواری احترامی داشت و بدنام سید حروسه (= سستی خروشه) مشهور بود (عکس شماره ۹۵) می گفتند که این زن، خواهر امیره ساسان گسکری و همسر سید سرفشاه بوده

(۱) گیان رابینو ص ۱۵۵ (۲) گیان رابینو ص ۱۵۶ (۳) جماچار، ده از دهستان شاندرمن بخش ماسال شهرستان طوالش ۶ کیلومتری شمال شرقی بارازشاندرمن و ۱۲ کیلومتری شمال شرقی ماسال، جنگل موسوم به همتا جان (= هفت دغنان) در شمال حاوری این ده واقع است. در این جنگل آثار اسیه ساسان قدیمی مشاهده می شود (فرهنگ جمع آوری ایرانیان)

است. کنار گور سید خروسه دو پایه ستون نقش دار، از سنگ سفید آهکی افتاده بود. سنگ بزرگتر به ارتفاع سی و دو سانتیمتر و عرض قسمت پائین پایه چهل و نه و عرض قسمت بالا بیست و چهار سانتیمتر بود. (عکس شماره ۹۷) سنگهای تراشیده سیاه رنگ نیز در اینجا مشاهده شد. سنگ قبری در مرار سید خروسه بود که شاید یکی دو ساعت قبل از رسیدن مایه این محل، شکسته بودند این سنگ سرح به طول چهل و شش و عرض بیست و چهار و قطر پنج سانتیمتر بود کلماتی بر آن حک شده و در که خوانده شد. (عکس شماره ۹۸) در سر همین مرار یکی دو کاشی به ابعاد نوردی سانتیمتر و قطر هفده میای متر و آحری کوچک به ابعاد هیجده سانتیمتر و قطر چهار سانتیمتر و نیم و آحری بزرگ به ابعاد بیست و سه سانتیمتر و قطر پنج سانتیمتر و نیم دیده شد.

مصالح بنای حمامها دو نوع آجر بود. نوعی از آن بزرگتر و به ابعاد بیست و سه سانتیمتر و قطر شش سانتیمتر و نوعی کوچکتر به ابعاد بیست سانتیمتر و قطر چهار سانتیمتر و نیم بود. ملاط آجرها گچ عربالی بود معروف است که راه ریز زمینی این محل به مناره بارار که در حدود بیست کیلومتر فاصله دارد متصل می شده است. محوطه ای که این آثار در آن دیده شد بیش از یک کیلو متر مربع بود. رابینو در این محوطه اردلی آحری یاد آور می شود که در رودخانه کنگواد ماروجیه (متیح کاف) ساخته بوده اند و می نویسند که نزدیک این حرابدها، دهی کوچک است که مجموع حرابدهای آن بیسار شش کلمه محقر است و به نام «اروس مجاه» خوانده می شود و در یک کیلومتری مرداب تبه کم ارتفاعی به نام «خروسه» و نزدیک این تبه قبرستانی، به نام «اروسها قبرستان» است. این نامها یاد آور اشغال کیلان به دست روسها در سالهای ۱۱۳۵ - ۱۱۴۷ قمری (= ۱۷۲۲ - ۱۷۲۴ میلادی) است (۱).

الئاریوس (Oléarius) می گوید، شهر کوچک گسکر در چهار فرسخی کسما و دو فرسخی دریاست و به نام «گوراب گسکر» معروف است هنگامی که شاه



عباس از گیلان عبور می کرد، در همین محل، در خانه شخصی، به نام خواجده محمود، پسرش - شاه صفی - چشم به جهان گشود. این خانه بعدها محل بست اهالی شده است. (۱)

### حدود جنگل هفت دغنان و راه رسیدن به آن :

جنگل هفت دغنان از عرب متصل به بجارکن، (۲) از شرق به سیاخاله سر و خمیران، (۳) از شمال به دهکده سید شرفشاه و محله خشابر (۴) و از جنوب به بهمس (۵) محدود می شود. راهی از ضیاء به جنگل هفت دغنان می رود. پس از طی سه کیلومتر سبک از ضیاء به بهمس می رسیم. از بهمس تا کوره ذغال چهار کیلومتر فاصله است. از کوره ذغال راه به دست چپ می پیچد و مستقیم تا پل آجری رودخانه دلیک (بکسر دال) پیش می رود. فاصله کوره ذغال تا سید خروسه نیز سه کیلومتر است.

راه دیگر راه بجارکن و اسفند سر است. از ضیاء به اسفند سر، چهار کیلومتر، از اسفند سر به بجارکن یک کیلومتر و از بجارکن به سید خروسه سه کیلومتر است. مزار سید خروسه بر کنار رودخانه اوویلاست که از شاددرمن سر چشمه می گیرد. داروچه رووار هم در جنگل هفت دغنان است که خود شعبه ای از رودخانه اوویلاست.

### پل آجری رودخانه دلیک در جنگل هفت دغنان بکسر

این پل آجری بر سر راهی است که از هشت پیر به مناره بازار و گور اب زرمخ وار آجا به رودخانه ماسوله که به نام گشت (بفتح کاف و کسر تاء) رودخان ماسوله معروف است می رود. طول پل دوازده متر و عرض آن سه متر و هشتاد سانتیمتر است. سنگ جین دایه های دو طرف به ارتفاع دو متر از سنگ رودخانه و ساروح نما شده است. مصالح اصلی پل، آجری به ابعاد نسبت و دو سانتیمتر و قطر چهار سانتیمتر و نیم است. قسمت آجری پل نیز ملاط ساروح دارد. (عکس شماره ۹۹)

(۱) گیلان رابینو ص ۱۵۴ و ۱۵۵ (۲) بکسر باء و فتح کاف (۳) بضم حاء و کسر میم و سکون یاء (۴) بضم حاء و فتح باء (۵) بفتح باء و سکون میم و فتح باء ثانی

امامزاده سيد محمد جان بن موسى الكاظم عليه السلام  
در ضياع گسگر

بنای آستانه از آحر و به ابعاد شش متر است. يك در ورودی و يك پنجره  
بر رگك چهار دهنه طرف جنوب، دو پنجره بزرگك چهار دهنه طرف غرب، يك  
در ورودی و يك پنجره بزرگك چهار دهنه طرف شمال دارد. بنا گل سري است و  
ارتفاع زيادی از زمين ندارد. كف داخلی بنا گل و از حصير مفروش است  
درخت آزاد عظيمی در گوشه جنوب شرقی است که چون نیمه آن در بنا های  
داشت، اندازه گيری نشد (عکس شماره ۱۰۰). صريح امامزاده جوی و  
بلندتر از صريحهای معمولی است. گندی فلزی در وسط و چهار گلدسته در چهار  
گوشه صريح تعبيه شده است. اين صريح بطير خيمه هائی است که در اين محل روز  
عاشورا جزء دسته به حرکت درمی آورند (عکس شماره ۱۰۱) مراسم علم بندی  
اول محرم و علم و اچيني شب يازدهم يعنی عصر عاشورا است - روز عاشورا  
هم تعزیه صحراي کر بلا را در با می کنند يعنی از پائين محل صيار، عدهای در  
حدود صد و پنجاه تن بالناسهای اطرافيان حسين بن عليه السلام در صحراي کر بلا  
و اسرا و خيمهها به راه می افتند و تا منزل آية الله صيار می روند و خيمهها  
را در آنجا و امی چينند قمه رنهار که در حدود صد تن هستند، کفن به تن کرده  
قمه در دست به امامزاده می آیند و تا ظهر در آنجا می مانند پس اراينکه مؤذن  
ادان ظهر را گمت قمه رنهار شهادت می خوانند و به احترام بقعه، در بقعه خون  
می ريزند اما پس از بيرون رفتن از بقعه، يکناره قمهها را بر کله می زنند و  
خون از سر ايشان جاری می شود نور و کجی در محل شهادت می شود برای  
رفع ميخچه، نمک و خزّه درخت آراد امامزاده را می گيرند و در خاک دفن می  
کنند، وقتی نمک آب شد، ميخچه هم از ميان می رود.

سيد مولا جان بن سيد محمد جان بن موسى الكاظم عليه السلام

بقعه اين مرد طرف راست آب شاتدرهن نرديك آبادی است. بقعهای

محقق و جديد البناست.

## سنگ قبری

## در محله اروم (۱) سادات بهمبر (۲) گسگر

این سنگ از سنگهای آهکی سفید است و با پایه ستونهایی که در جنگل هفت دغنان دیده شده، هم جنس است این سنگ سرپاست و طول مقداری که از خاک بیرون است به یک متر و نیم می رسد عرض آن پنجاه و دو سانتیمتر است. در حاشیه سنگ نام دوازده امام به چشم می خورد. بالای سنگ در وسط سنه ۱۲۳۴ و زیر آن «کل شیئی هالک الا وجهه» و پائین تر از آن «هدا القبر المرحوم المعفور» و نزدیک به قسمت پائین سنگ نام «کاس خاتم» روشن خوانده می شود. (عکس شماره ۱۰۲)

## مناره آجری

## در مناره نازار (۳) گسگر

## در بانصد متری بقعه آقاسید زکی

این مناره آجری بر سر راه دهکده حاده کنار به آبادی مناره نازار، در طرف راست حاده بنا شده است تاریخ بنای آن معلوم نیست روایت محلی و قصه های سینه به سینه بانی آن را مردی به نام «چهل گوش چمنی»<sup>(۴)</sup> می داند. مصالح ساختمانی آن، آجر و ملاط گچ و پائین مناره را تا دو متر ارتفاع باسیمان مرمت کرده اند. محیط دایره منار از سطح زمین نوزده متر و چون پس از تعمیر دری آهنی جلو مدخل آن گذاشته و قفل کرده بودند، وضع داخلی آن معلوم نشد. در بالای مناره که فعلاً روی درختانی دارد، تریینی آجری دیده می شود و پائین تر

(۱) مصم الف (۲) بفتح باء و هاء و سکون میم و فتح باء ثانی (۳) ده اردستان مر کری دهش صومعه سرا شهرستان هومن به کیاومتر عرب صومعه سرا و پیمح کیاومتر عرب راه صومعه سرا به طاهر گوراب، برج قدیمی دارد که به نام برج «چهل گیس چمنی» معروف است در ارمه قدیم، بازار مهمی در ایمنجا بوده است (فرهنگ جغرافیائی ایران) (۴) چنین شخصی در تاریخ کیلان شناخته شد و وجود خارجی نداشته است این مرد ساخته و پرداخته ذهن مؤلف کتاب مستطاب سیدحلال الدین اشرف است عجب تر اینکه در فرهنگ جغرافیائی نام او «چهل گیس» شده است

از آن نیز در دو ردیف تزئین دارد . منظور از بنای این مناره بر ما پوشیده است ، چه روزی که تمام این صفحات جنگلی عظیم بوده است نه به کار راهنمایی می آمده و نه کسی می توانسته بر بالای آن دیدنایی کند . اگر برای گیلان عجایب هفتگانه ای قائل شویم ، این مناره یکی از آنها تواند بود . (عکس شماره ۱۰۳)

رابینو به نقل از خچکو (Chodzko) می نویسد «در مناره بارار ، بر سر راه گسکر ، مناره ایست که بدنه آن را کسی سوراخ کرده است . سر آن خراب و قسمتی از آن افتاده است . داخل منار پلکانی دارد . احتمال دارد این منار را به منظور نگهبانی ساخته اند ارتفاع آن به سی متر می رسد و معروف است که شخصی به نام چل گوش چمنی ، آن را بنا کرده است .» (۱)

### بقعه آقاسید زکی بن امام موسی کاظم علیه السلام

بنای اصلی بقعه شامل اطاقی چوبین به طول ۵/۵ متر و عرض چهار متر است صندوقی به طول ۱/۹۰ متر و عرض ۱/۱۰ و ارتفاع ۱/۵۰ متر در وسط است که با انواع پارچه ها پوشانده شده است . ایوانی به طول هفت متر و عرض سه متر در جلو این اطاق است . طاق این ایوان بر پنج ستون چهار سوی چوبین استوار است ، ستونها سرستون ندارند . سقف بقعه لمبه کوبی و سقف ایوان و اشان کشی ، بدون پل کوبی و لمبه کوبی است ، نام سراسر بنا حلب سر است . مسجدی نیز متصل به این بقعه است

### پردس (۲) یا خشت پل (۳) بزرگ

### نزدیک ده دهکده شماره بازار

خشت پل بزرگ ، پل آحری بزرگی ، به طول شصت متر و عرض شش متر

(۱) گیلان را بیو ص ۱۶۷ (۲) پردس، ده اردستان مرکز بحش صومعه سراسر استان هومن ۷ کیلومتری شمال غربی صومعه سرا و ۳ کیلومتری غرب صومعه سرا به طاهر گوراب ، دو پل آحری روی رودخانه مجاور آمادی هست در انقلاب جنگل جنگلهای شدیدی در این محل رح داده است (ورهمک حمرایائی ایران) پرد به صم پ در گیلکی به معنی پل است و پردس بکسر دال یعنی سر پل (۳) خشت پل یعنی خاء و کسر تاء به معنی پل آحری است

وارتفاع تقریبی نه متر است رود تنیان<sup>(۱)</sup> و سیاوه رود و پلنگ رود ، کمی بالاتر از این دل داخل يك ستر می شوند وار ریر این دل می گذرند و سپس به کول سرو مرداب انزلی می روند . این دل عظیم که امروز مانند پهلوان پیری است که بر اثر طول عمر نکس پیدا کرده و دست حوادث او را بر زمین زده ، روزی سه دهانه بزرگ داشته است . سیل سال ۱۳۱۷ دهانه اول را که طرف مناره بازار است حراب کرد و دو طاق دیگر را سیل سال ۱۳۳۶ از جای خود تکان داد و در ستر آب انداخت . فعلاً روی پایه های اصلی ، نخته بلی نصب کرده اند وار روی آن می گذرند . (عکسهای شماره ۱۰۴ و ۱۰۵)

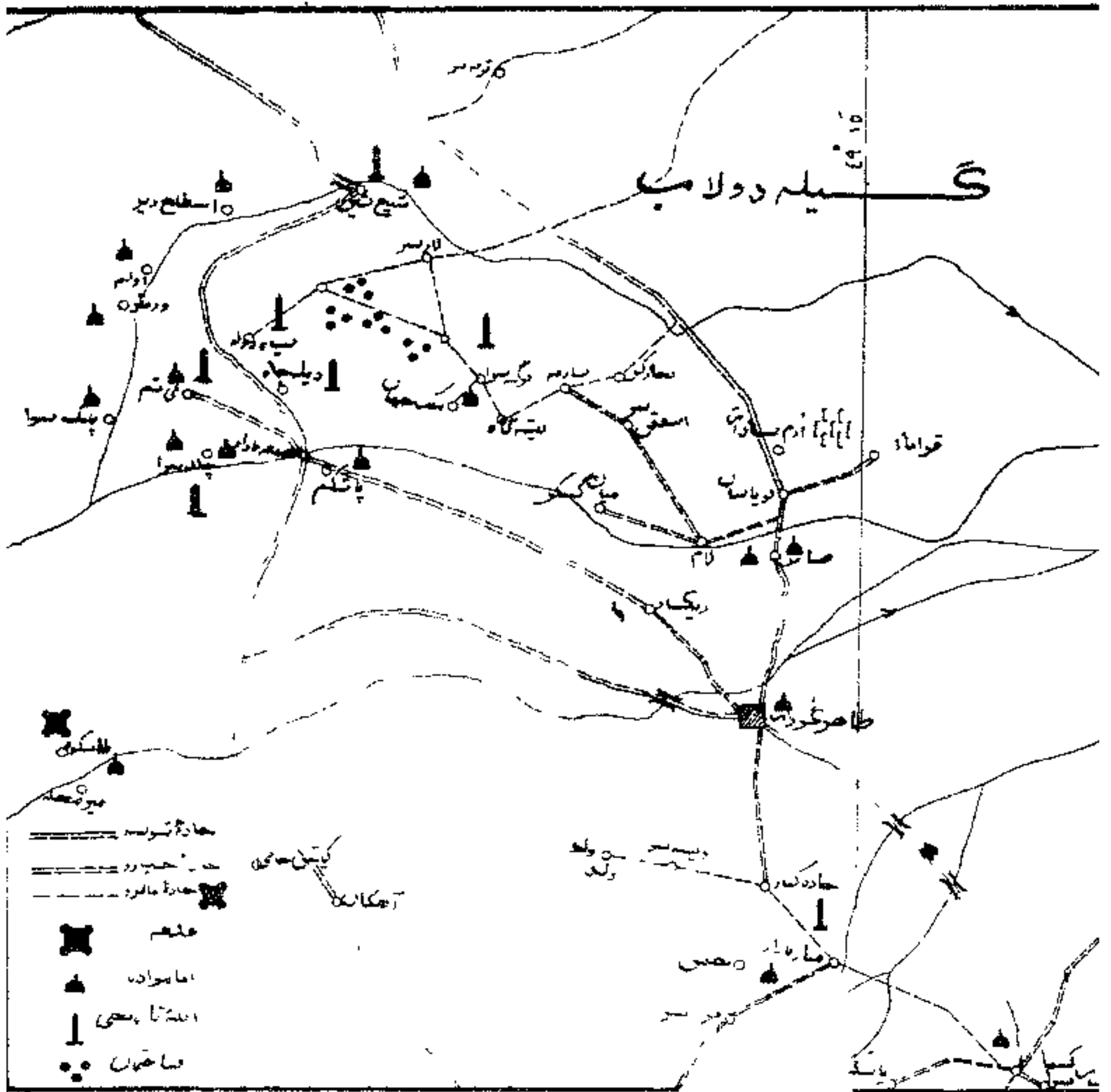
### پردسر یا خشت بل کوچک

درسه کیلومتری کسما ، در دهکده پاسکه کسما صومعه سرا

فاصله میان خشت بل بزرگ و خشت بل کوچک کمتر از دو کیلومتر است ، خشت بل کوچک شامل پنج دهانه کوچک و بزرگ آجری است . دو سیل بند در دو سمت راست آب دارد پایه هر يك از این سیل بندها ، آب بخش کن دارد یکی از طاقهای اصلی آن فرو ریخته است آبی که از ریر آن می گذرد دنباله ندارد و نشست آب بچارها و برنج کاریهاست . طول این بل ۲۵ متر و عرض آن ۴/۲۰ متر و ارتفاع دهانه های بزرگ آن از سطح آب ۵ متر است (عکس شماره ۱۰۶)

این دو بل در مسیر راهی است که به دستور شاه عباس ساخته شده است این راه از هشتاد و چهار راه رضوان ده و جنگل هفت دعنان و صابر و طاهر - گوراب و حاده کنار و مناره نارار وار آنجا به خشت بل بزرگ و خشت بل کوچک کسما وار کسما به رشت می رود

راههای فرعی دیگری از این راه اصلی منشعب می شده و به دهکده های آباد و در جمعیت می رفته است بر سر این راهها نیز از همان دوران یا ادوار بعد پلهائی ساخته اند . بل گاز رودبار که دارای يك دهانه اصلی و دو دهانه فرعی در طرفین



نقشه شماره ده مقابل صفحه ۱۹۶ - آثار و مساهای تاریخی بخش گسگر



است از این گونه پلهاست . (عکس های شماره ۱۰۷ و ۱۰۸) پل کوچکی تا يك دهانه نرديك ظاهر گوراب بير جزء این دسته از پلهاست . (عکس شماره ۱۰۹)

### باقی بناها و آثار تاریخی بخش گسگر

- ۱ - مزار آقا پیر بحشعلی در ظاهر گوراب گسگر.
- ۲ - مزار آقا میرقوام در ریگسار گسگر .
- ۳ - بیرولی خان نرديك مزاره نارار
- ۴ - بقعه ای در دهکده میان ده صومعه سرا .
- ۵ - دوسمجد نسته قدیمی در دهکده عربان صومعه سرا
- ۶ - مزار آقا میرشاه دین در صومعه سرا
- ۷ - بقعه دوگور در صومعه سرا
- ۸ - دوپردان (۱) بر روی کهنه دعان (۲) در لالم (۳) در میرمحلله گسگر.

---

(۱) دوپردان به صم پ به معنی دو پل است (۲) ده فتح دال به معنی شهر در رنگ است (۳) نكسر لالم دوم





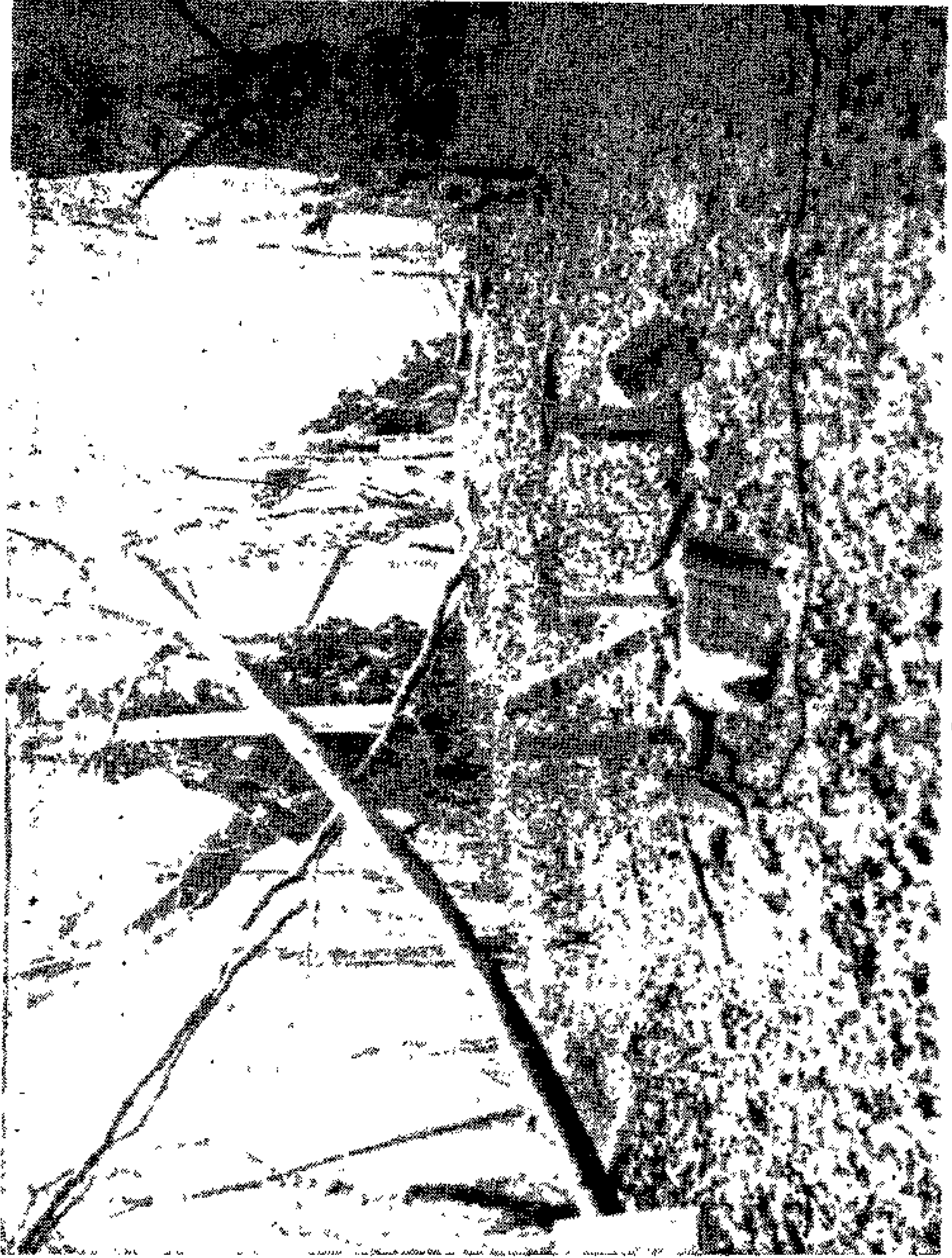
عکس شماره ۹۲ - قسمتی از نماه‌های شهر گسکن در جنگل هفت دهمان



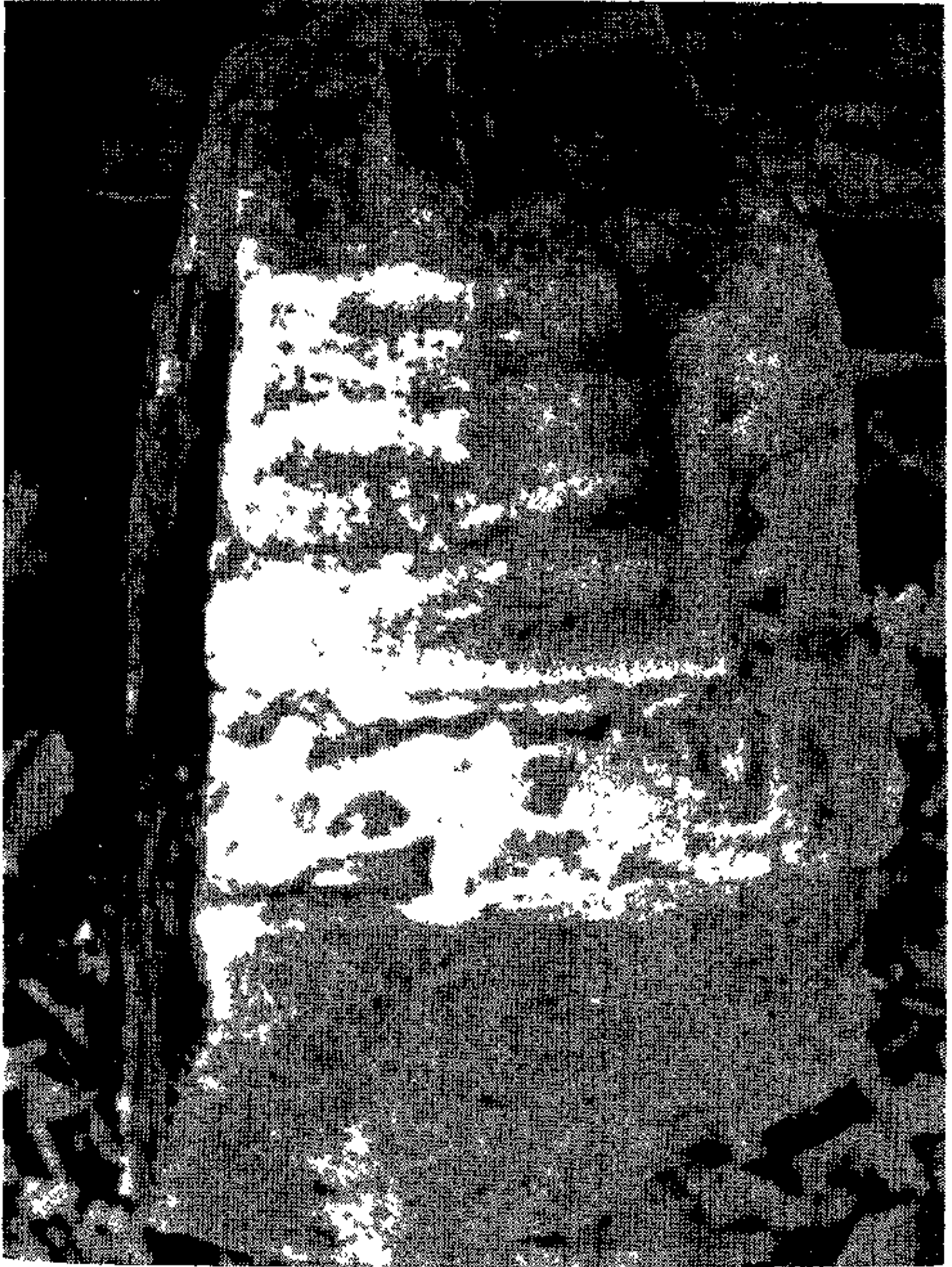
عکس شماره ۹۳ - آثار خانه‌های شهر کسار درجسگی همت دستان



عکس شماره ۹۴ - آثار باقائ شهر کسکر در حنگل هوت دعبان



عکس شماره ۹۵ - مقبره سیدخورسید در حصارکوهت وصال



عکس شماره ۹۶ - پایه ستوبی فرس هرار سیدحروسه درجنگل هفتدعنان



عکس شماره ۹۷ - پایه منوی ارسکک سفید در سردار سیدحروسه در حاکمیت



عکس شماره ۹۸ - سنگ مرار سیدحروسه در جنگل همت دستان



عکس شماره ۹۹ - بل آسجری مرروی رودخانه دلیک در حسیک هب دعبان





صکس ضلعاً ۱۰۰ - امان اده سید محمدان در صیوان کسکس.