

نوشته شده است . سر آیات، گل و تته‌های سبز و قرمز دارد . سراسر قرآن به خط کوفی است و اغلب کلمات منقوط و معربند . طول نوشته متن ۲۹ و عرض آن ۲۱ سانتیمتر است و هر صفحه ۱۷ سطر نوشته دارد . طول قرآن ۳۴ و عرض آن ۲۶/۵ سانتیمتر است . بسیار بجاست که مقامات مسئول ، این قرآن را خریداری کنند و اردوستان کیلان بیرون آورند و به وضع باسامان آن ، سروسامانی بخشند

### مزار میر مؤذنان در صوفیان ده هندخاله تولم

آتش، بنای مزار را از میان برده بود و مشغول نوسازی آن بودند رابینوار این بنا، یاد کرده است و می نویسد که متولی این مزار ارسل پیر محمد مؤذنان است و فرمائیهائی در دست دارد که در یکی از آنها، آدابهای زیر ارقمات موقوفات این مزار به حساب آمده است

حوکی، سفید لیه رار، گفته رود، تورخاله، نی زار، نمکاهان، پارکی پشت، لیه خاله نردیک هندخاله

یکی از فرمائیها، مورخ محرم ۹۳۹ قمری است و مهر ابوالمظفر ، سلطان بیهیس را به شکل طغرا ، با عبارات زیر دارد .

الله تعالی الحکیم الممان المؤید القادر السلطان المطهر ابوالمظفر .  
یکی دیگر از این فرمائیها ، ارشاه عباس دوم و مورخ ۱۰۵۲ قمری است .  
دیگری از شاه طهماسب دوم و مورخ ۱۱۳۷ است و مهر فرنده کل قوای امپراطوریس آن (Anne) را دارد (۱) نگارنده دسترسی به این فرمائیه پیدا نکرد

### چهل تنان

### نردیک مسجد نالا محله هندخاله تولم

نردیک این مزار که فقط در حتی کهنسال یلت است، مسجدی قدیمی بوده که آن را حراب کرده و مسجدی تازه به جای آن ساخته بودند . حالو این مسجد

(۱) Commandant en chef de l'Empératrice Anne

(کیلان دایسو ص ۱۹۵)





قبرستان قدیمی است . در این قبرستان ، بر سنگ ریشه‌داری که عمودی قرار داشت ، تاریخ ۱۲۳۲ بر بالای آن و عبارات زیر ، ذیل آن تاریخ حک شده بود :

«هوالباقی هذا قبر مرحوم مغفور ملك محمد ابن مشهدی حسن فی شهر محرم الحرام سنه» بر حاشیه سنگ نام چهارده معصوم باخطی نزدیک به نسخ حک شده بود. (عکس شماره ۱۱۱)

این سنگ شاهت زیادی به سنگ قبری داشت که در محله اروم سادات بهمین دیده شده است و سابقاً از آن یاد کردیم .

### بقعه آقا سیدحسین

#### در دهکده لیف شامگرد تولم

بنای بقعه، بنائی گالی پوشی است و مسجد و بقعه ریزیک سقف است. نه ستون لاج لنگری ظریف در این بنا به کار رفته است.

#### بقعه آقا درویش علی آقا

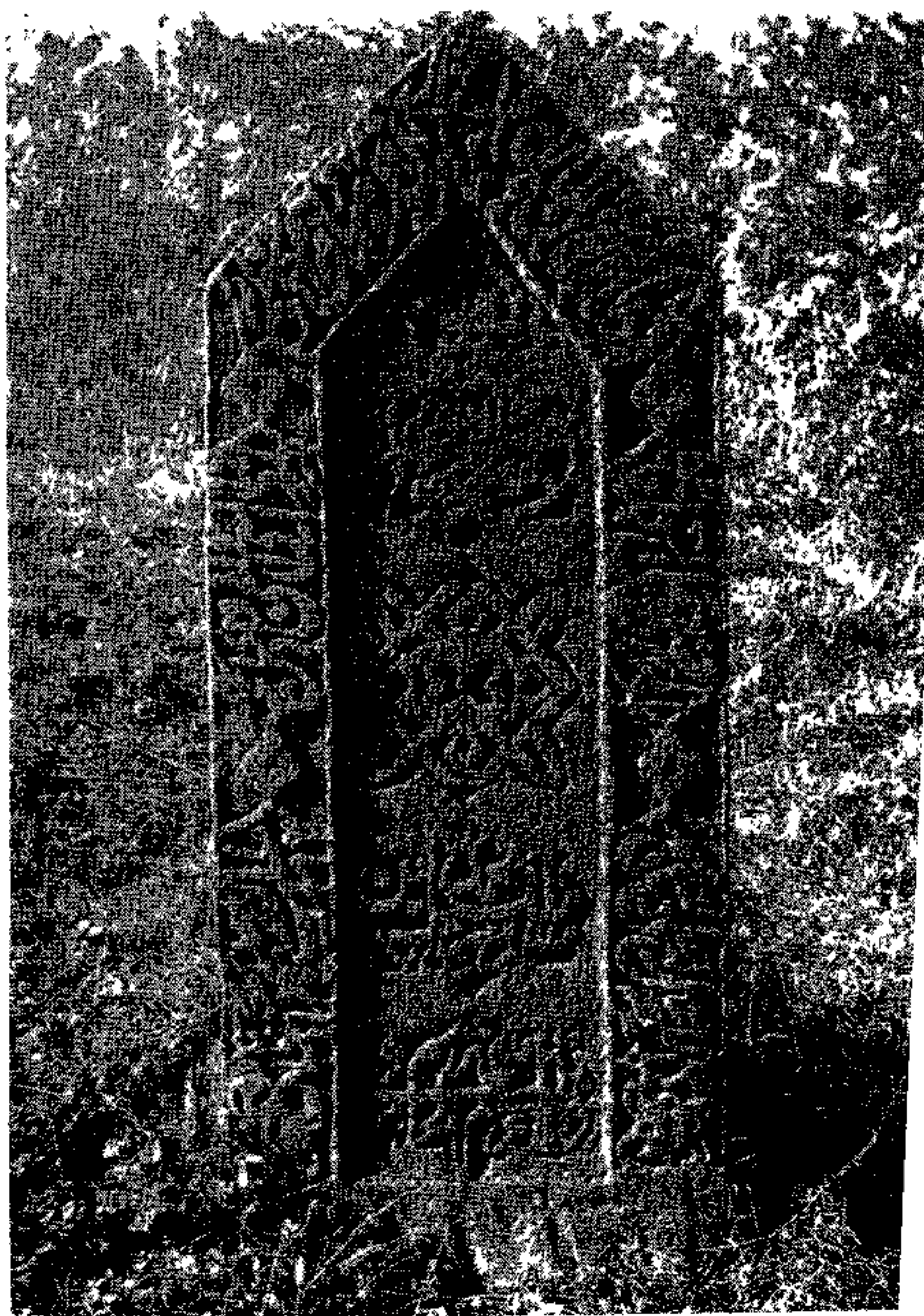
#### در دهکده لاکه‌سار تولم

بنائی است مربع از آجر که در میان آن صندوقی چوبین ساده است . سراسر بنا حلب سراسر است .

### سایر بناها و آثار بخش تولم

- ۱ - بقعه آقا سید ابراهیم در بوخاله تولم .
- ۲ - امامزاده یحیی در گوراب تولم .
- ۳ - مسجد قدیمی بالا محله هند خاله تولم . (بتازگی آن را از نو ساخته اند)
- ۴ - مزار آقا نعمان درسس مس<sup>(۱)</sup> تولم. در این مزار قرآن نزرگی است که نگارنده آن را ندید

(۱) یکسرسین اول و دوم و میم



کس شماره ۱۱۱ - سنگ قبری در گورستان چهل تمان نزدیک مسجد بالامحلہ هند حالہ تولم

## بخش دوازدهم

### ۱ - جغرافیای تاریخی بندر انزلی (= بندر پهلوی) و چهار فریضه (۱)

بندر انزلی یا بندر پهلوی امروز، بندر اصلی ایران در دریای حر است که در آخرین قسمت جنوب غربی این دریا بنا شده است. این بندر بر دماغه‌ای از شن است که مرداب انزلی را از دریای حر جدا می‌کند. طول جغرافیائی این محل ۴۹ درجه و ۲۷ دقیقه و ۵۰ ثابیه و عرض آن ۳۷ درجه و ۲۸ دقیقه و ۴۵ ثابیه است.

گملین (Gmelin) در سال ۱۱۸۵ هجری (= ۱۷۷۱ میلادی) می‌نویسد انزلی یا رینرلی «چنانکه روسها می‌خوانند، به دو قسمت حدید و قدیم تقسیم می‌شود. ساکنان شهر قدیم ایران و ارامنه مقیم ایران بوده‌اند و شهر حدید را تجار روس و ارامنه‌ای که تابع روسیه هستند ساکن شده‌اند. بیشتر خانه‌ها محقر و گالی - موشی است. حیای تعجب است بندری که پنجاه سال از عمر آن می‌گذرد، چنین بناهای محقری داشته باشد. این بناها گذشته از صررهای مادی که به نار می‌آورند، در مقابل رطوبت شدید این محل بایرداری ندارند و صحت و سلامت ساکنان آنها مورد تهدید است. شهر قدیم و حدید یکی پس از دیگری و کلیسای ارامنه میان آن دو قرار گرفته است. تعداد این بناهای محقر گالی موشی به سیصد دستگاه می‌رسد. در بازار اینجا انواع متاعهای ایران و آستاراخان (= هشتراخان) در معرض فروش است. احساس بازار انزلی بهتر از احساس وارده بازار رشت است. بازار آن در امتداد ساحل است و دکانها در دو طرف در امتداد یکدیگر بنا شده‌اند و کوچه‌های

(۱) فرره بسم اول کنار رودخانه و دریاست که محل عبور کشتیها باشد (برهان قاطع).

فراوانی این بازار را قطع می کند. خلیج یا مرداب انزلی از زیر انزلی شروع می شود و دوبازوی انزلی و غاریان دهانه این خلیج را می بندد مردم این سرزمین از قایقرانی و عمل آوردن نوغان، اعاشه می کنند.

ابت (Abbott) در سال ۱۲۵۹ قمری (= ۱۸۴۳ میلادی) در باره انزلی می نویسد «انزلی، تنها بندر دریای خزر است. جمعیت آن به سه هزار تن می رسد. قلعه و استحکاماتی ندارد، اما دوارده عراده توپ در این بندر است. کارخانه توپ ریزی کوچک و مجهزی دارد. فعلاً مشغول ریختن ۲۴ توپ بلند شش پوندی هستند که قالبهای آن آماده بود. قوای نظامی این محل از این قرار است:

۱۵۰ توپچی ، ۵۰۰ تفنگچی تالش ، ۱۰۰ تفنگچی شفتی ، ۱۰۰ تفنگچی استرآبادی و ۲۵ تن بومی که سالیان دراز است مشغول خدمت اند. اخیراً چهل تفنگچی تنکابنی نیز به این عده افزوده شده اند. (۱)

مرداب انزلی ده تا دوازده میل عرض و طول دارد. وقتی هوا آرام است، آب از مرداب به دریا می رود. اما وقتی، باد تند بوزد، آب از دهانه، وارد مرداب می شود. رودخانه های زیادی به مرداب می ریزند. از روسیه احتمالی بدین بندر وارد می شود و از این بندر مال التجاره به روسیه می رود. واردات از روسیه موازی ۸۷۰۰۰ تومان (= ۴۳۲۰۰ پوند) است و صادرات ایران صد و بیست هزار تومان (= ۶۰ هزار پوند) است، غیر از ابریشم که گمرک آن در شهر رشت پرداخت می شود. (۲)

مکنزی در سال ۱۲۷۶ قمری (= ۱۸۵۹ میلادی)، بندر انزلی را دیده و در باره آن چنین نوشته است:

انزلی دو محله داشت محله قاعه دارار که محله آبادی بود، خانه های آن از آجر بنا شده و نام آنها سفال پوش بود محله کهنه بازار که درآمد مرداب، تاسنگر در معرب انزلی ادامه داشت در این محله سیصد و پنجاه و سه خانه بود که

(۱) از یادداشت های ما شن شده است متعلق به آقای حکیم شیخلی ص ۱۶ (۲) همان

پنججاه دستگاه آنها بامهای سفال پوش داشت و دارای صد و پنجاه دردکان، سه مسجد و سه تکیه و دو حمام بود. (۱)

رایینو در سال ۱۳۳۱ قمری می نویسد «تا اوایل قرن بیستم میلادی، انزلی قسمتی از تالش دولا ب بود. این بندر را باد هکده هائی که بر روی دماغه شنی و نزدیک به انزلی بود، جدا کردند و به نام انزلی و چهار فریصه خواندند. (۲) به دو علت بندر انزلی در زمان رایینو روبه پیشرفت بوده است. یکی اینکه کشتیهای بخاری روسی به این بندر آمدورفت داشته اند، دیگر راه انزلی به تهران ساخته و پرداخته شده بوده است. شماره خانه های انزلی در این وقت به هزار و پانصد خانه می رسید که هفتصد دستگاه آنها گالی پوش و مابقی سفال پوش بوده است. جمعیت این شهر با حارحیان مقیم آن به هشت هزار نفر بالغ بوده است در رومستان این جمعیت رو به فرونی می رفت، زیرا خلخالیان و کسان دیگر به دنبال کار به این بندر روی می آورده اند. اراضی انزلی از شرق به عرب دو کیلومتر و عرض دماغه شنی که این شهر بر آن بنا شده است از پنج تا هفتصد متر است در این زمان شهر قدیم به نام کهنه آباد و شهر تازه به نام تازه آباد معروف بوده است (۳) هفتصد و نود دردکان، سه کاروانسرا، مغازه های فراوان، دو مدرسه به طرح اروپائیان که یکی پسرانه و دیگری دخترانه بوده، هشت مکتب خانه، یک دستگاه مدرسه روسی و یک دستگاه مدرسه ارمنی و چهار مسجد داشته است. ده باب حمام در این شهر به بامهای زیر بوده است:

- ۱- حمام شاه یا سه شنبه - ۲- حمام بازار یا شنبه - ۳- حمام داروچه یا یکشنبه - ۴- حمام حاجی میرزا رکی یا جمعه - ۵- حمام عمید همایون - ۶- حمام حاجی رضا علی اوف - ۷- حمام شهدی کاظم علی اوف - ۸- حمام تاره آباد یا دوشنبه - ۹- حمام پنجشنبه - ۱۰- حمام شاه کوچه یا چهارشنبه (۴)

(۱) گیلان داسو ص ۱۳۵ (۲) گیلان رایینو ص ۱۳۴ (۳) گیلان رایینو ص ۱۳۳-۱۳۵ (۴) گیلان رایینو ص ۱۳۶



## ساکنان انزلی .

مردم انزلی از نقاط مختلف ایران بدین شهر روی آورده اند. زبانشان گیلکی، فارسی و ترکی است و تمام شیعی مذهبیست.

از طوایف قدیم این شهر طایفه سرخی ( = سرخه‌ای ) و طایفه استاد محمد رصی را می‌توان نام برد. طایفه استاد محمد رصی مسلک حیدری داشتند. ارسر شناسان این طایفه طهماسب خان پسر قدم علی پسر کرم علی حو مثقال را می‌توان ذکر کرد این شخص در اوایل سلطنت فتح‌علی شاه به لقب خانی مفتخر شد. پیش از پنجاه خانوار از بازماندگان او در انزلی ورشت هستند. رئیس طایفه ایشان در این وقت (سال ۱۳۳۱ هجری) میرزا عباس خان عمیده‌مایون پسر میرزا علی خان معین دیوان پسر میرزا رفیع خان پسر طهماسب خان است

طایفه سرخی ( = سرخه‌ای ) مسلک نعمتی دارند . می‌گویند اصلشان از آبادی سرخه، سه فرسنگی سمنان است . از این خاندان پیش از بیست خانوار شناخته نشد .

اصل خانواده دریابیکی از محنورد خراسان است. اینان را آنجا به لمران بردند . میر حسن خان طالش پسر میر مصطفی خان ایشان را بدیوانی کرد و این دو خانواده با یکدیگر پیوند پیدا کردند سیدرضا پسر حاجی میر ابوطالب، قایق کوچک بادبانی داشت که بر دیک آمل کنده (عمل کنده) در خشک بحر لمرمی ابداحت سیدمزدور بر اثر سرمازدگی در آنجا مرد و در همان جا به خاک سپرده شد گور او امروز زیارتگاه است (۱)

تیره مهاجر، ایرانیانی هستند که هنگام جنگ دوم ایران و روس بدیوان کوچانده شده‌اند . میر محمد خان پسر میر قباد پسر میر عباس طالش از نواده‌های میر قراچان و ملا عبداللّه مجتهد و دوست تن‌دیگر که همراه اینان بودند وارد انزلی شدند و دهکده کلیور (بصم کاف و کسر واو) را به عنوان تیول داشته‌اند، تا انزلی دفاع کنند . میر یاقر که به حوا مردی شهرت داشت و پسر میر محمد خان بود در

کلیور بمرد گور او نیز مورد احترام است و در آنجا برای برآورده شدن حاجات شمع می افروزند .

پسر دیگر میر محمد خان، میر حسن، تعداد سر بازانش از سی و پنج تن به ده تن تقلیل یافت

تا سال ۱۳۲۶ هجری پسران او، میر یوسف خان و میر اصلان خان و سایر افراد خانواده او سالیانه دویست و هفتاد و پنج تومان از دولت وقت حقوق داشتند .

طایفه ابرایی بازماده تنگچیان اتران استرآباد هستند که آنان را در سال ۱۲۳۰ هجری به اینجا آورده اند. در اول هفتاد تن بودند و تحت فرمان، جعفر قلی خان و مر تصی قلی خان، از نواده های حمزه سلطان اتران بودند.

ارامنه - در سال ۱۱۸۵ هجری گروهی از ارامنه ایران به انزلی روی آوردند در زمان رامینو (سال ۱۳۳۱ هجری) فقط چهل و پنج خانوار ارمنی در آنجا بوده است کلیسای ایشان در اوایل دوران سلطنت ناصرالدین شاه به علت آتش سوری حراب شد (۱)

## ۲ - بناها و آثار تاریخی انزلی و چهار فریضه

### شمس العماره

#### در شمال شهر داری فعلی بندر پهلوی

قصر سلطنتی است که به دستور ناصرالدین شاه در سال ۱۲۸۸ قمری بنا شده است این بنا پنج طبقه بوده و مقابل هر طبقه غلام گردشی داشته است. هابری رنه دالمایی درباره این بنا چنین می نویسد «در مقابل منزل ما، کاخ سلطنتی دیده می شود که در کنار دریا، سر برافراشته است این کاخ مانند منزل بیلاقی بی نظم و ترتیبی است که شاه در موقع مسافرت به اروپا، در آن اقامت کرد. معماری که این کاخ را بنا کرده، گویا یکی از متخانه های کشور آسمانی را دیده و خواسته است

نمونه آن را در این جا برپا نماید. طبقات متوالی آن هر قدر بالاتر رفته، از حیث آراستگی و جلوه بهتر شده است. بالاترین طبقه، محل استراحت شاه است. بدبختانه این عمارت بر اثر بی دقتی در شرف انهدام است و طولی نخواهد کشید که این رنگهای قرمز و آبی که هنگام تابش آفتاب جلوه خاصی به این کاج می دهد، از رطوبت هوا ناپدید خواهد شد (۱). (عکس شماره ۱۱۲)

در زمان رابینو (۱۳۳۱ قمری) نیز این بنا روی درخراهی داشته است و باغ اطراف آن را مرکز قرطینه کرده بودند. (۲) از این بنا امروز نشانی نیست.

### منار فانوس دریائی

#### در محوطه اداره بندر امروزی

در آخرین نقطه شمال شهر انزلی، خسروخان، مناری از آجر ساخت، تا باروشن کردن چراغ بر بالای آن، راهنمای کشتیها باشد. ارتفاع این منار به سی و پنج ذرع می رسید. (عکس شماره ۱۱۳) پس از سال ۱۲۹۴ قمری، چراغ آن هرگز روشن نشد. بیست و چهار تومان، حقوق نگهبان و سیصد و بیست و هشت قران مخارج روشنائی آن تا سال ۱۳۲۷ قمری، در صورت مالیاتی کیلان دیده می شد. این منار در زمان رابینو (۱۳۳۱ قمری) مانند سایر بناهای دولتی انزلی، روی در خرابی داشته است (۳) این منار را در زمان اعلیحضرت فقید رضا شاه پهلوی تعمیر کردند و مورد استفاده قرار دادند. این منار امروزی در محوطه اداره بندر دیده می شود.

### عمارت معتمدی یا معتمدیه

#### در بندر پهلوی

این عمارت را میرزا عبدالوهاب خان معتمد الدوله، در سال ۱۲۳۵ قمری ساخته است. اطراف آن باغ بررگی بوده و در زمان رابینو (۱۳۳۱ قمری) حاکم انزلی در این عمارت اقامت داشته است (۴)

(۱) سمرنامه از حراسان تا نختیاری صفحات ۱۱۳۲ و ۱۱۳۳ (۲) کیلان رابینو

س ۱۳۶ و ۱۳۷ (۳) کیلان رابینو ص ۱۳۷ (۴) کیلان رابینو ص ۱۳۶

### عمارت صدری در بندر پهلوی

این بنا قصر کوچکی است که در سفر اول ناصرالدین شاه به اروپا در سال ۱۲۸۸ قمری، به دستور میرزا حسین خان صدر اعظم ساخته شده است. این بنا در سال ۱۳۳۱ قمری در تصرف قنصل روسیه بود، طاهر آآن را از دولت ایران خریده بوده‌اند. (۱) امروز از این بنا اثری نیست.

### توپخانه و دوپنای باستیان در بندر پهلوی

حسروخان گرجی در سال ۱۲۳۰ قمری حاکم گیلان شد و بناهای توپخانه و باستیانهارا در انزلی ساخت (عکس شماره ۱۱۴) سپس اکبرخان بیگلربیگی بر وسعت آنها افزود این دو بنا در سال ۱۳۳۱ قمری خراب و غیر قابل استفاده بود. (۲) در محوطه باستیان رنجیری آهنین است که در حدود چهار هزار و هشتصد من شاه یا بیست و هشت تن وزن دارد. روزی این رنجیر، برای بستن دهانه مرداب انزلی ده کار می‌رفته است (۳) امروز کاراژ حادم و دکان شیرینی فروشی و خیابان، جای توپخانه و قورخانه را گرفته‌اند.

### سه برج پنج ضلعی در انزلی و عازیان

در سال ۱۲۶۰ قمری، در زمان سلطنت محمدشاه قاجار، میرزا ابراهیم خان مهندس تبریزی برای ساختن استحکامات و تهیه مهمات به انزلی آمد. دو برج پنج ضلعی در انزلی و برج پنج ضلعی دیگری در عازیان ساخت و توپهایی که در محل تهیه کرده بود، بر آنها نصب کرد. رابینو در سال ۱۳۳۱ قمری می‌نویسد «فعالاً اثری از این برجها نیست.» (۴)

(۳) همین کتاب

(۲) همین کتاب ص ۱۳۷

(۱) گیلان رابینو ص ۱۳۶

(۴) گیلان رابینو ص ۱۳۴

حاشیه ص ۱۳۷

## باغ شاه

## در جزیره میان پشته

احداث باغ شاه در جزیره میان پشته به زمان خسروخان گرجی می رسد که در سال ۱۲۳۰ قمری حاکم کیلان شد. در این جزیره مرکز برای باروت - کومی نیز پایه گذاری شده بود. (۱)

## مسجد جامع = مسجد خان

## در بندر پهلوی

مسجد خان و تکیه متصل به آن را مرحوم محمد هاشم خان انزائی در اواخر زمان سلطنت محمد شاه قاجار ساخته است. (۲) فعلاً بجای این بنا مدرسه ای تازه بنا شده است.

## آخر مسجد یا مسجد استاد محمد رضا

## در بندر پهلوی

این مسجد، به دست طایفه استاد محمد رضا بنا شد. چون خرابی بدان راه یافته بود، عمید همایون آن را مرمت کرد. (۳)

## باقی بناها و آثار تاریخی انزلی و چهار فریضه

۱ - تاره مسجد را مرحوم حاجی سید شفیع آقای مجتهد بنا کرده است. (۴)

۲ - مسجد سرخی ، به دست طایفه ای به همین نام ساخته شده است.

۳ - مسجد گلشن . (۵)

۴ - مزار بشمن پیرو مسجد بشم - نزدیک مسجد بشم قبرستانی است که

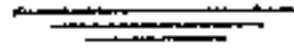
در آن مزار بشمن پیر پسر سید سرفشاه است . اهالی دهکده بشم در سال ۱۳۳۱ قمری می خواسته اند گنبد و بارگاهی برای این پیر بسازند. (۶)

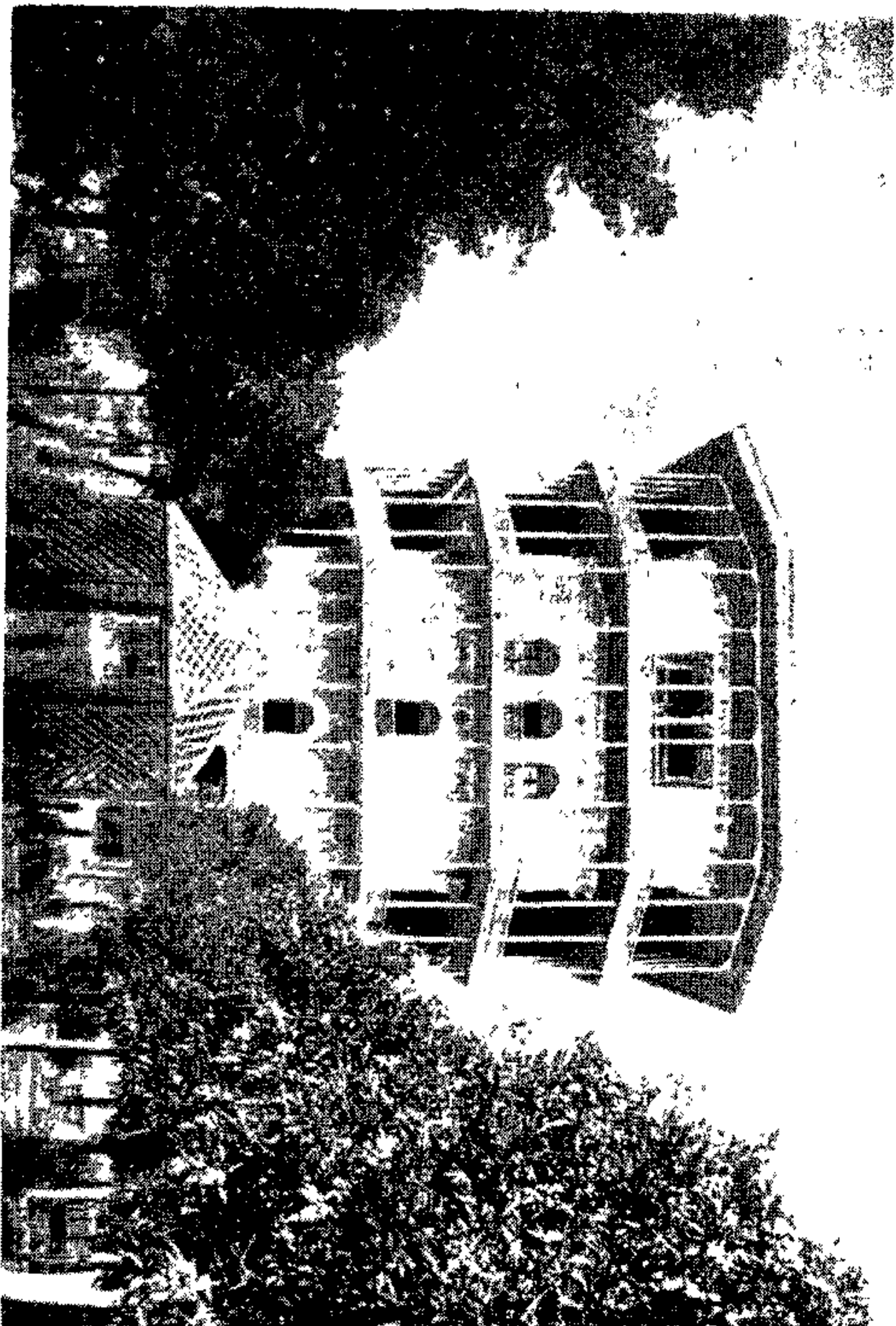
(۱) کیلان رابینو ص ۱۴۵ (۲ و ۳ و ۴) همین کتاب ص ۱۳۶ (۵) مسجد

و حمام گلشن در نقاط دیگر کیلان و مازندران پیر دیده شده است . (۶) کیلان

رابینو ص ۱۴۸

- ۵ - امامزاده آقاسید صالح درغازیان چهار فریضه .  
 ۶ - بقعہ خانم حوریدہ در سوسر غازیان .  
 ۷ - قبرستان قدیمی پیر عمید یا پیر عابد میان نور<sup>(۱)</sup> و کلیور<sup>(۲)</sup> .



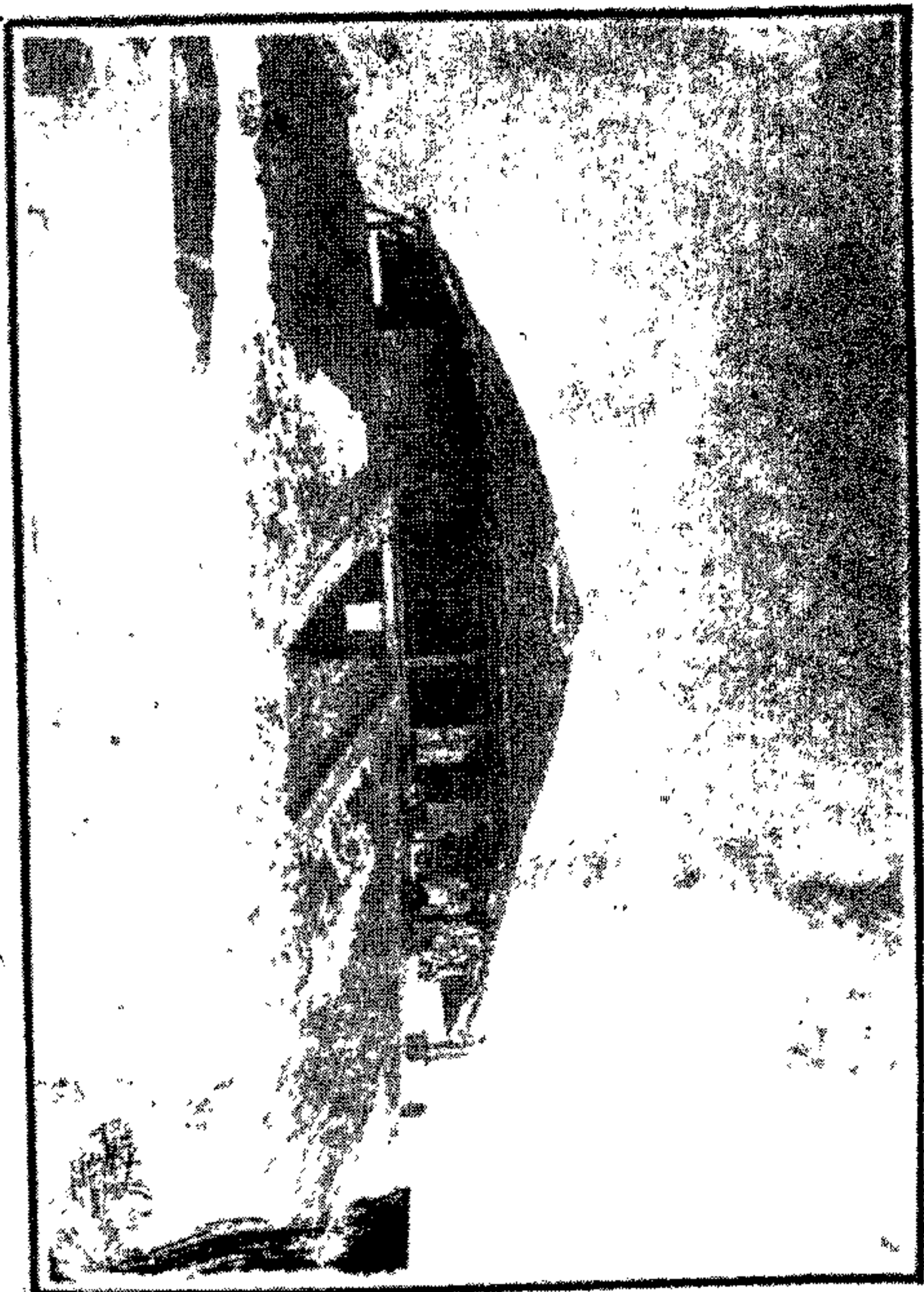


مکس شماره ۱۱۲ - شمس المصارة ايرلي ( = مدرسه پهلوي ) ارگيلان دانيو مکس شماره ۲۳۵



عکس شماره ۱۲۳۰ کتابخانه مروری دانشگاه تهران که از آلبوم ناصرالدین شاه در کتابخانه سلطنتی گرفته شده است  
عکس شماره ۱۲۳ - فابوس دریائی ابرلی (== مدردپهاوی)





عکس شماره ۱۱۴ - یکی از ساختمانهای ابرای ( = سردر پهلوی )  
عکس شماره ۱۲۳۱ کتابخانه من گری دانشگاه تهران که از آلبوم ناصرالدین شاه در کتابخانه سلطنتی کتیفته شده است .

## بخش سیزدهم

### ۱ - جغرافیای تاریخی موازی (= شهرستان رشت)

بخش مواری که زمینهای اطراف رشت جزء آن است، در وسط دشت گیلان و از شمال به دریای حزر و مرداب انزلی، از مغرب به تولم و فومن، از جنوب به ورزلی و شفت و رود بار و از مغرب به رودخانه سفیدرود و اشتمشاه، محدود می شود در آرای آن از شمال به جنوب پنجاه کیلومتر و بهنای آن از شرق به غرب سی و هشت کیلومتر است.

در گذشته بخش فعلی مواری غیر از کهدم و کوچسفهان و خشک بحار به نام رشت خوانده می شد و حکمرانان مستقایی داشت.

کهدم سابقاً ناحیه ای جداگانه و مستقل بود و با حدود فعلی آن یکسان بود. حد رودبار و رحمت آباد، یا آدابهای کنار سفیدرود از منجیل تا گو که بوده است. محله های ریر را گذشتگان در این بخش یاد کرده اند. جشیجان (فتح حیم)، رحمت آباد، گو کمد، کهدم، نقله بر، رودبار کهدم. مرکز مهم این ناحیه، گوراب کهدم بوده است که در سال ۸۸۰ قمری به دست سربازان سلطان محمد بیه پیش، به آتش کشیده شد (۱)

ناحیه قدیم کوچسفهان

کوچسفهان که شامل خشک بحار و اشتمشاه بود، هنگام فتح گیلان به دست او اجایتو، به دست سربازان معول عارت شد و سلطان این بخش - سالوک - که مردی شجاع بود، مجبور به تسلیم گردید

آخرین سلطان خاندان اسمعیلوند - امیر مسعود بن نوپاشا بن سالوک بود که پدرش در سال ۷۶۷ قمری فوت شد و سید علی کیا به سرزمین اودست انداخت. کوچسپهان از این پس جزء قلمرو سادات لاهیجان شد. و سپس بر سر خاک کوچسپهان، میان سلاطین قومن و لاهیجان منازعاتی روی داد.

امیره اسحق به علت شافعی بودن اهالی، این سرزمین را جزء خاک بیه پس می دانست.

جنگهای زیادی در محل کدوین، میان لشکریان بیه پس و بیه پیش بر سر اراضی کوچسپهان روی داد. در سال ۹۴۵ قمری، خان احمد خان لاهیجی، کوچسپهان را جزء خاک بیه پیش آورد این عمل دیری نپایید زیرا شاه طهماسب او را دستگیر کرد و ابتدا در قلعه قهقهه و سپس در قلعه اصطخر پارس زندانی کرد.

اواخر سال ۹۴۵ کوچسپهان جزء خاک بیه پس شد. حمدالله مستوفی (۷۴۰) نمای کوچسپهان را از اردشیر بابکان می داند (۱) امیر طهیر الدین ترکیب این نام را اردو جزء «کوچک» و «اصفهان» می داند (۲) در زمان عبدالفتاح قوممی گوراب - حور جزء خاک کوچسپهان بوده است (۳)

از کوچسپهان قدیم و محل آن اطلاعی که داریم اینست که فعلاً بر دیک نارار کوچسپهان کنونی، محلی به نام «کهنه کوچسپهان» معروف است که می گویند دهکده برزگی بوده اند سر نارار و جنگجویان کوچسپهان ارسایر لشکریان بیه پس بهتر و بالاتر بوده اند عبدالفتاح قوممی در بیان وقایع سال ۹۴۲ می نویسد: «لثم و ساهی کوچسپهان در تمامی سپاه و لثم الکای بیه پس بر حسب شوکت و استطاعت تفوق در جهان دارند» (۴)

جمعیت بخش مواری در زمان رابینو (۱۳۳۱ قمری) هیجده هزار و صد خانوار بوده است که تمام گیلک و شیعی مذهب بوده اند

(۱) در هذا القلوب ص ۱۶۳ (۲) تاریخ گیلان و دیلمستان چاپ نگارنده ص ۴۷

(۳) تاریخ گیلان ص ۱۰۱ (۴) تاریخ گیلان ص ۱۲ (۵) گیلان رابینو ص ۲۱۷

بخش موازی شامل پانزده ناحیه به نامهای زیر است .

- ۱ - بچارپس ۲ - دافچاه ۳ - گوراب جور ۴ - قصه ۵ - خمام ۶ - خشک بحار ۷ - کهدم ۸ - لات ۹ - مواری ۱۰ - ننگ ۱۱ - پسیخان ۱۲ - رحابیش ۱۳ - سیاه رود کن ۱۴ - سوقه ۱۵ - ورزل

### ۱ - جغرافیای تاریخی شهر رشت

شهر رشت تا حائثی که خرداریم، در دوران سلطنت نادرشاه مرکز حکومت سلسلهٔ قاجاری بوده است. این شهر در طول رندگی خود کسوفتار زمین لرزه‌ها و آتش سوزیها مکرر شده است. زمین لرزه‌هایی را که مورخین یاد کرده‌اند در سالهای ۱۱۲۱ و ۱۱۲۵ و ۱۲۲۳ و چهارم ربیع‌الثانی ۱۲۶۰ قمری روی داده است آتش سوزیهای مهم سالهای ۱۱۷۰ و ۱۱۹۱ و ۱۱۹۳ و ۱۳۰۴ و ۱۳۱۷ و ۱۳۲۰ قمری که قسمتی از شهر را به توده‌ای خاکستر تبدیل کرده است. در آتش سوزی سال ۱۳۲۰ در حدود هزار دکان و ده کاروانسرا از میان رفت. این شهر را لشکریان کریم خان زند به آتش کشیدند و سران آقا محمد حسن خان قاجار در سال ۱۱۶۵ هجری قمری غارت کردند.

بل (J Bell) در سال ۱۱۳۰ (= ۱۷۱۷ میلادی) این شهر را چنین توصیف

کرده است

شهر رشت در زمینی هموار است که اطراف آن را جنگل فرا گرفته است. فاصله آن از کنار دریا يك روره راه است بناهای این شهر طوری است که به دهکده بزرگی بیشتر شایسته دارد. خانه‌ها بر محله‌های خشک زمین هموار شهر ساخته شده‌اند. ظاهر خانه‌های این شهر محقرتر از سایر شهرهای ایران است یا مهای خانه‌ها شیب‌های تند دارد و بر اثر ریادی بارندگی سقال پوش کرده‌اند مردانها و باطلاقیهای اطراف شهر، هوای شهر را خصوصاً در تابستان ناسالم کرده است. نا اینکه همه چیز در این شهر فراوان است، مردمانش بیم مرده به نظر می رسند. صدای

قورباغه‌های مردابها هنگام شب مانع استراحت کامل است. (۱)  
 هنوی (Hanway) در سال ۱۱۵۲ هجری (= ۱۷۴۴ میلادی)، از جنگلهای  
 انبوه اطراف شهر و خرابی هوای آن شرحی می‌نویسد و سپس می‌گوید: آرامنه‌ای  
 که از خاک ترکیه برای خرید ابریشم به این شهر می‌آیند در فاصله یک روز راه  
 از شهر می‌مانند و کسان خود را برای خرید به شهر می‌فرستند. روسها  
 مقداری از اراضی جنوبی شهر را ترش کرده‌اند، در این قسمت افق دیدما  
 رشته کوههاست.

گملین (Gmelin) در سال ۱۱۸۶ هجری (= ۱۷۷۲ میلادی) می‌نویسد که  
 پنجاه و اندسال است که رشت مرکز اصلی کیلان شده است. این شهر در دل جنگل  
 بنا شده بوده است و امروز بیشتر درختان آن را بریده‌اند. مقداری از خانه‌های شهر  
 ترتیب و تنظیمی دارد ولی بیشتر از یکدیگر جدا و بی‌نظم است. رشت بارو و دروازه  
 ندارد. این شهر با اینکه مرکز رقابت تجاری آسیا و اروپاست و بازارهای آن رونق  
 زیاد دارد، درخور آن نیست که آن را شهر تجاری بخوانیم. تعداد خانه‌های قسمت  
 شرقی شهر به دو هزار درمی‌رسد و تمام از آجر بنا شده است. ظاهر خانه خان‌ار  
 خانه‌های دیگر آراسته‌تر است. خانه او شامل بناهای متعددی است که اطراف  
 حیاطی مربع شکل ساخته‌اند در این حیاط باغچه‌ایست که حوض و فواره‌هایی  
 دارد. اندرون عقب است و باغچه‌ای جداگانه دارد.

در زمان شاه عباس دوم و کریم‌خان و آقا محمد خان شهر رشت مرکز  
 تجاری بود. کاروانها از هند و بخارا و ترکیه و سایر کشورها در این شهر بار  
 می‌انداختند تا خرید ابریشم کنند و آن را به بنادر دریای مدیترانه یا حلب  
 فارس بفرستند.

تجارت ابریشم که تا حدود سال ۱۲۷۷ (= ۱۸۶۰ میلادی) رونق داشت، شهر را  
 بر اثر آمدورفت تجار گرفتار طاعون سال ۱۲۴۶ هجری (= ۱۸۳۰ میلادی) کرد.

سپس در سال ۱۳۱۰ هجری (= ۱۸۹۲ میلادی) با صدور درنج و فروش ابریشم شهر رشت زندگی نوینی پیدا کرد  
 شهر رشت در میان دورودخانه سیاهرود، در مشرق و گوهررود، در مغرب که هر دو به مرداب ابرلی می‌ریزند، بنا شده است. فاصله شهر تا مرداب بیش از یازده کیلومتر نیست. در زمان رابینو اطراف آن را جنگل فرا گرفته بود و وسعت شهر محسوس نبود. بازارها قسمت اعظم مرکز شهر را اشغال کرده بود. کوچه‌ها تنگ و تاریک بود. خیابانهای عریض کم داشت و بتازگی بعضی از آنها را سنگ فرش کرده بودند. (۱)

گملین (Gmelin) در سال ۱۱۸۵ هجری (= ۱۷۷۲ میلادی) فهرستی از محلات و بناهای عمومی شهر رشت نوشته است. محلات شامل: کیاب، خمیران، چومارسرا، پاس کیا، استاسرا، بازار، صیقلان و زاهدان بوده است. مساحت شهر از این قرار بوده اند: جامع، صیقلان، کوچک، سفید، گوهر رودبار، ملا رحب علی، جیر کیاب، چومارسرا، پاس کیا، تکیه‌های شهر شامل: راهدان، خمیران، صیقلان، بازار، استاسرا، کیاب، خمیران کیاب، یلوان سرا، چومارسرا و پاس کیا بوده است

فریر (Fraser) در سال ۱۲۳۸ قمری (= ۱۸۲۲ میلادی) در شهر رشت بوده و نامیر را محمدرضا که یکی از شاگردانی بود که عباس میرزا ایشان را به انگلستان فرستاده بود و دو سال بود که از آنجا بازگشته بود، ملاقات کرده است.

عباس میرزا نامرده را در آن وقت به رشت فرستاده بود تا زیر نظر محمدرضا میرزا، استحكاماتی در کیلان بسازد در این وقت دو برادر عباس میرزا، محمدرضا میرزا - بیست و دو ساله - حاکم کیلان و برادر دیگرش علی رضا میرزا - شانزده ساله - نایب‌الحکومه بود. فریر بارار رشت را از نظر دادوستد و رواج و تمرکز اجناس ستوده است. (۲)

آبت ( Abbott ) در سال ۱۲۵۹ قمری (= ۱۸۴۳ میلادی) از راه پیر بازار به شهر رشت وارد شده و از آنجا به کوچسفهان و لاهیجان رفته است. (۱)

مکنزی ( Mackenzie ) در سال ۱۲۷۵ قمری (= ۱۸۵۸ میلادی) شهر رشت را دیده و از صیقلان رودبار گذشته و از راه در خانه مقابل صیقلان رودبار یاد کرده است. (۲) ملگنوف ( melgounov ) از محلات رشت بدین ترتیب نام برده است.

زاهدان، خمیران، زاهدان، دوبرادران، یاغشاه، نصیر آباد، چمارسرا، کیاب، بیستون، کرف آباد، عاشورکوجه، استادسرا، بازار، صیقلان، سرح بنده، آقاسیدکلان. ارباره‌ای مزارات و بقاع این شهر، به شرح زیر یاد کرده است:

امام زاده آقا بادی الله، آقاسید عباس و آقاسید اسمعیل، حضرت معصومه خواهر امام رضا علیه السلام، ولی نزرگوار، چله خانه میر نظام الدین و سید فخر الدین. از مساجد مسجد سفید، مسجد مستوفی، مسجد حاجی سیدعلی هوسمی و از مدارس: مدرسه عالی اکبر، مدرسه حاجی اسمعیل خان، مدرسه مستوفی، مدرسه محمد کریم، مدرسه حاجی کاظم، تعداد زیادی از کاروانسرا هارا نیز نام برده است (۳)

در زمان رابینو محلات شهر رشت نامهای زیر را داشته اند

زاهدان، محله بازار، خمیران، خمیران زاهدان، استادسرا، کیاب، پاس کیا. (۴) خانه های شهر به شش هزار می رسد و مجموعاً سی هزار تن جمعیت شهر است، سه هزار و سیصد دکان، بیست کاروانسرا برای مال التجاره و بیست و پنج کاروانسرا برای بارانداختن کاروانها، چهل مسجد، دوازده امامزاده، سی و شش تکیه، شش مدرسه و سی و پنج باب حمام داشته است (۵)

### نماهای عمومی شهر رشت

محلتهای عمومی که در بازار شهر بوده است از این قرارند میدان نزرگ،

(۱) یادداشت‌های ماشین شده اوت متعلق به آقای چنگیز شیخلی ص ۹ (۲) یادداشت‌های

ماشین شده مکبری متعلق به آقای چنگیز شیخلی ص ۹ (۳) متن سفرنامه ملگنوف به روسی

ص ۲۱۱ - ۲۳۳ (۴) محله پاس کیارا رابینو از قلم انداخته است (۵) کیلان

رابینو ص ۷۲

میدان کوچک، میدان داروغه، سبز میدان که در غرب شهر در میان خانه‌های ساکنان این شهر بود. سپهدار اعظم، نخستین بار که حاکم گیلان شد و لقب ناصر السلطنه داشت، سبز میدان را به باغ ملی تبدیل کرد.

## ۲ - بناها و آثار تاریخی شهر رشت

### عمارات دولتی و شخصی

#### عمارت دیوانخانه یا عمارت حکومتی

عمارت حکومتی شهر رشت را ملیون در سال ۱۳۲۷ قمری آتش زدند. اندرون این عمارت، در زمان راینو (۱۳۳۱ قمری) اداره حکومتی بوده است. از این اندرون هم امروز اثری باقی نیست محل عمارت دیوانخانه یا دارالحکومه، در میدان شهرداری، جای اداره پست و تلگراف و تلفن امروزی بوده است. حمام شاهراده، پهلوی استانداری، حمام قدیمی دارالحکومه است که امروز برقرار است (عکس شماره ۱۱۵)

این کتیبه بر سردر قدیم عمارت دیوانخانه بوده است :

خوردشیدی و پیش تو نشستن نتوان  
جمشیدی و جام تو شکستن نتوان  
معمار ازل که ساخت این در گفتا  
کین باب هدایت است بستن نتوان<sup>(۱)</sup>

#### عمارت ناصری

عمارت ناصری از بناهای دوران قاجاری است که به دست قاسم خان والی رشت ساخته شده بود. از این بنا، امروز اثری باقی نیست. (عکس شماره ۱۱۶)

#### عمارت میرزا محمدعلی خان امین دیوان

یکی از بناهای زیبای شهر رشت منزل میرزا محمدعلی خان امین دیوان بوده است که در پهاو بنجره‌های رنگین نورگیر اطاقها بسیار ظریف و پیرکار بوده‌اند. از این بنا نیز امروز شانی نیست. (عکس شماره ۱۱۷)

(۱) سفرنامه مارندران و استرآباد رابینو ص ۶۹



### عمارت امیرخان سردار

این عمارت را ابتدا نصرالسلطنه ساخته بود و امیرخان سردار از او خریداری کرد. و مدتها در اجاره قنسولگری روس در شهر رشت بوده است (عکس شماره ۱۱۸)

### عمارت خلعت پوشان

عمارت کوچکی بر سر راه تهران به رشت، نزدیک شهر رشت و در فاصله دو کیلومتری بجاریس بوده است تشریف و نشان و حمایل و نظایر آنها که از تهران برای حکام گیلان فرستاده می شد، ابتدا به این خانه می آوردند و پس از اذحام تشریفاتی، حاکم خلعت را به تن می کرد و یا نشان و حمایل را به خود می آویخت و سپس وارد شهر می شد. از این بنا امروز نشانی نیست. و این وقایع از این بنا برده است. (۱)

امروز هم در شهر رشت، خانه های قدیمی زیبایی، آباد و برقرار است این خانه ها را که پاره ای از آنها، دست به دست گشته اند، ما نام صاحبان کنونی آنها یاد آور می شویم.

- ۱ - خانه سیدعلی آقامقیمی در خیابان پهلوی . ۲ - خانه سیداسماعیل حسینی صیابری در کوچه امام جمعه . ۳ - خانه سردار معتمد که فعلاً در دست بازماندگان اوست . ۴ - خانه یوسف خان سمیعی پهلوی بقعه خواهر امام ، کوچه لسگرانی . ۵ - خانه یوسف خان کسمائی که سابقاً متعلق به سرهنگ صفار بود، در خیابان بیستون - خانه حاجی میرزا احمد ابریشمی که سابقاً متعلق به میرعباسقلی حاکمی بوده است ، در میدان صیقلان کوچه شاعری ۷ - خانه ملک آدرمند نزدیک بانک سه ۸ - خانه آقای بیگلربیگی ، ۹ - خانه آقای تربیت که سابقاً متعلق به آقای مجتهدراده بود . در محله بادی الله (= مدیع الله) نرسیده به بقعه آقا سیدعماس . ۱۰ - خانه امین قد کره