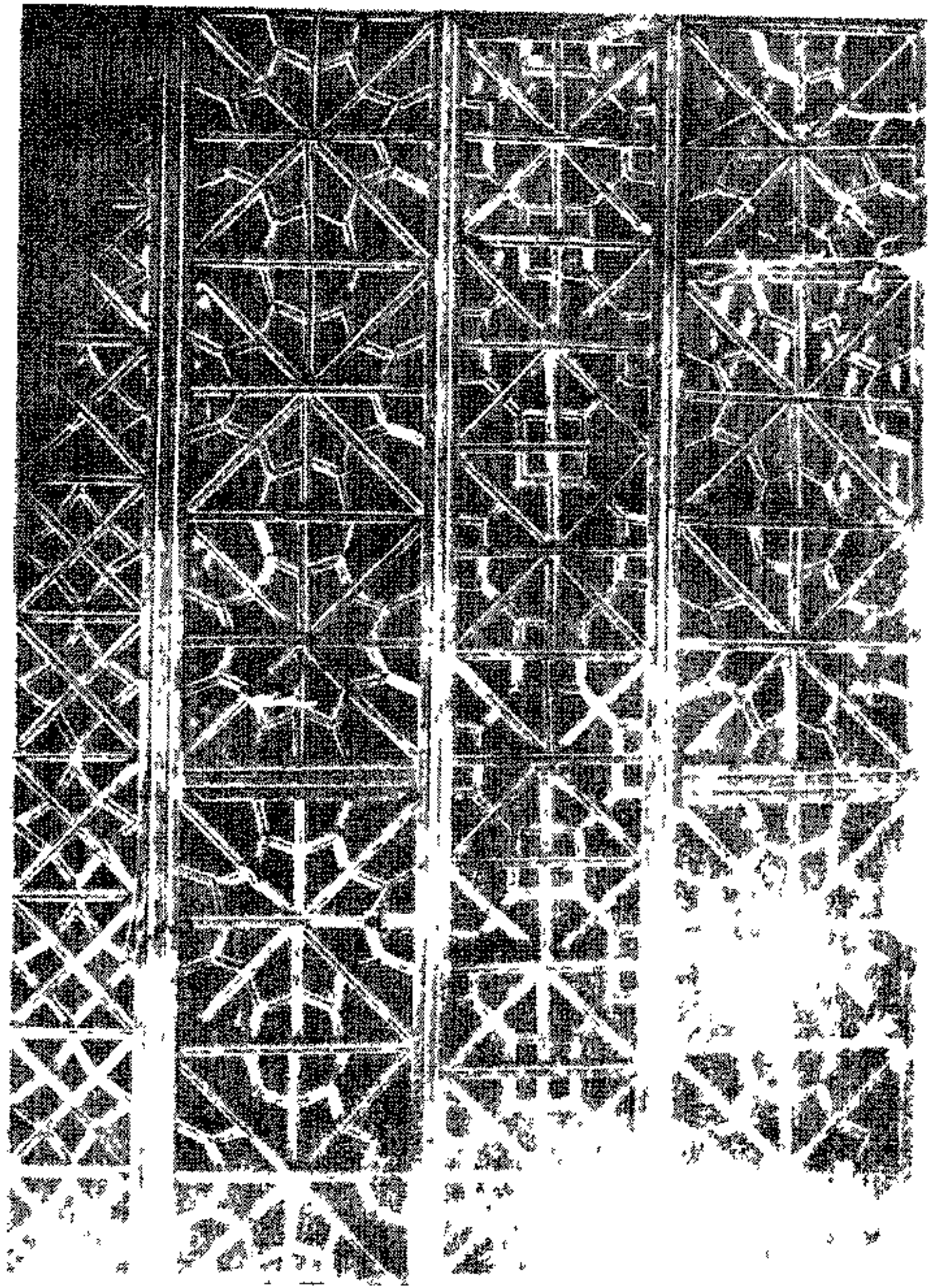
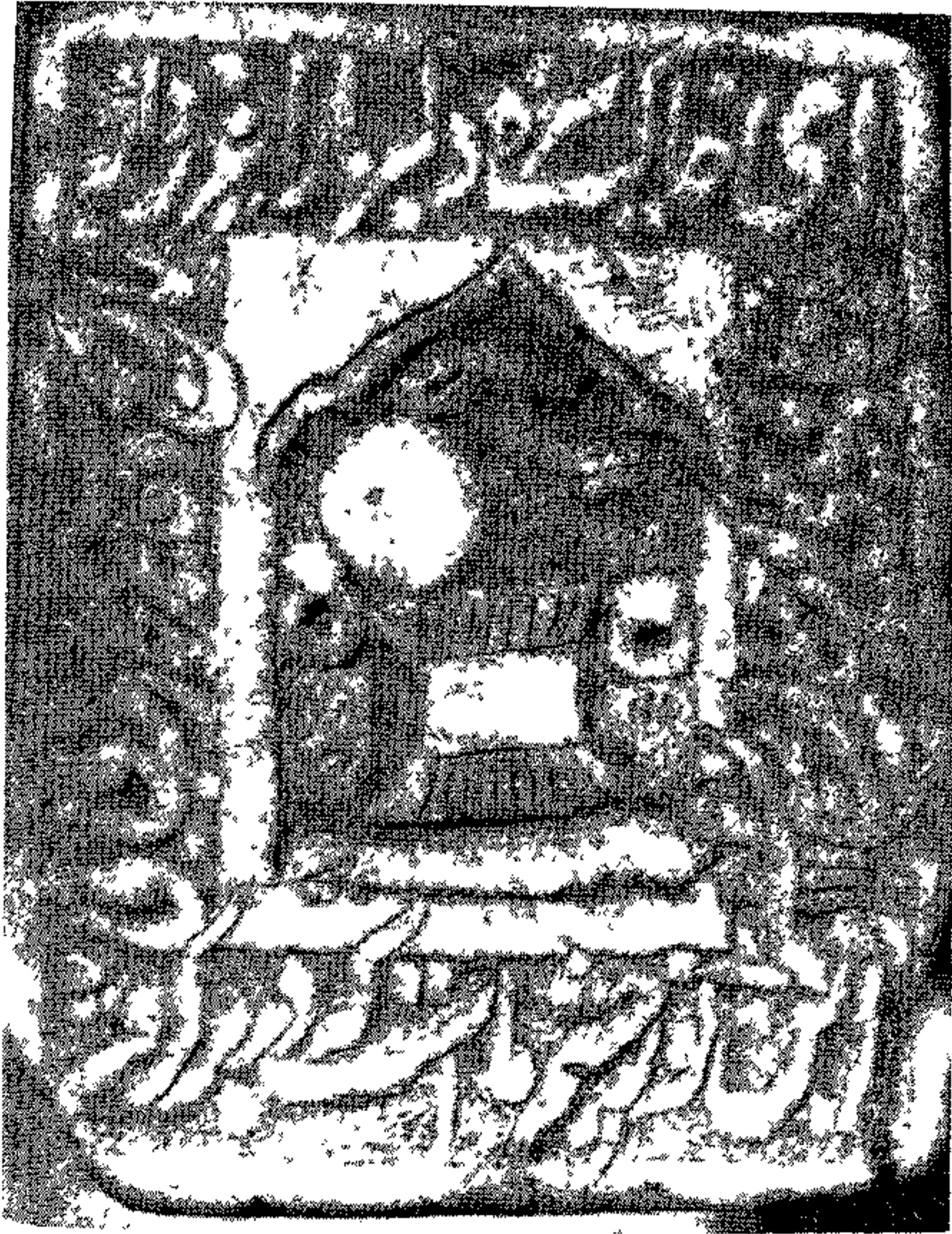




11716 192



11716 192



عکس شماره ۲۱۵ - سنگ قبری از مرمر در دهکده حسرت مسجد کوچک همپان مواری

بخش چهاردهم

۱- حرافنای تاریخی لشمشاه

بخش لشمشاه، در کنار دریای حرر است، از مشرق به لاهیجان و از جنوب و غرب به بخش مواری محدود می‌شود. شعب مصب سفیدرود، در آن خاک است و خاک لشمشاه از رسوبات این رودخانه به وجود آمده است.

پیش از دوران سلطنت سادات کیائی، لشمشاه جزئی از خاک کوچسپهان بود هنگامی که سیدعلی کیا، سلطان لاهیجان شد، مردم سعی مذهب ریندی لشمشاه، از او درخواست کردند که خاک لشمساره را به قلمرو حکومت خود بفرآید و اسان را اردست امیرمسعود بن بوپاشان ساووک که مدرس حاکم کوچسپهان بود و در سال ۷۶۸ فوت شده بود، رها کند (۱) سیدعلی کیا لشکری آراست و به کوچسپهان رفت و آنجا را بگرفت.

در سال ۷۸۲ خاک لشمساره داخل حکومت پاشیجا بود و تحت آن ملک گوران داسجا بود (۲).

در سال ۹۱۳ که ساه اسمعیل اول به گیلان آمد، به وساطت شیخ نجم‌رشتی- امیرالامرای دربار- بناسد که خان احمدخان، اراضی لشمشاه را به امیر حسام‌الدین قومسی واگذار کرد. خان احمدخان، اس حکم را بپذیرفت و اظهار می‌داشت که نمی‌خواهد مردم سیعی مذهب را به دست اهل سنت بسازد. سال دیگر، امیر حسام‌الدین، قصد داشت که مردم لشمساره را به دست مسلمان کند. سا کمان لشمساره که از آن امر خبردار شدند، اهل و عیال خود را به رودسز بردند، تا با مصمیم امیر-

(۱) تاریخ گیلان و دامغان سیدظهرالدین حاج گلزارنده ص ۴۶ و ۴۵ (۲) همین کتاب

حسام‌الدین مخالفت کرده باشد

در سال ۱۰۰۳، شاه عباس پس از طعیانی که در لشت‌شاه شد امر کرد تا اهالی را قتل‌عام کند درویش محمدخان اروم‌لو - حاکم لاهیجان - سه روز به ایشان مهلت داد، تا آن محل را ترك کند و پس از سه روز، هر که در آنجا بود کشت و سر بارانش هر چه دیدند، به غارت بردند

افراد دو طایفه از دروچیک (= ازدها بند و چیک بند) بر سر مقام و کیل السلطه و صاحب اختیاری بیه پیش رقیب یکدیگر بودند و تا سال ۱۰۲۱ که بهراد بیگ وزیر گیلان، ایشان را به سیلاحور کوچ داد، جنگهای خوبی می کردند (۱) بر اثر بندی آب و هوای سیلاحور، این دو طایفه، در آنجا از میان رفتند و کسانی که دوباره به لشت‌شاه بازگشتند، اردم بیع گذشتند و سرزمین ایشان حرء املاک حاصه شد این دو طایفه که سیصد سال در این خاک رندگی می کردند، اصلشان معلوم نیست از کجاست

در سال ۱۰۳۸ پس از شورش و طعیان عرب‌ساز، ساکنان لشت‌شاه محصور شدند به اسارت سر باران سلطان بن دردهند

هنگامی که خسروخان حاکم گیلان بود، بیشتر اراضی لشت‌شاه را به ثمن بخش، خریداری کرد نایب‌الحکومه آنجا که ارمی حدید الاسلامی به نام «قاسم خان سیروانی» بود، به نامتحت آمد تا او را به فتح‌علیشاه شکایت برد در بازگشت به گیلان، به امر خسروخان کشته شد شاه املاک خسروخان را مصادره کرد و باز خاک لشت‌شاه حرء املاک ساهی به حساب آمد در حدود هفتاد سال پیش تا سرایطی به رعایا واگذار شد

هرگز اصلی لشت‌شاه، دهکده حورسر (بفتح شین) است که در زمان رابینو (۱۳۳۱ قمری) بازار و حمام و مسجد جامع داشته است و به سه محله رین تقسیم می‌شده بالامجاه - مروان کلابه - محله سر بازار ساکنان این بخش کیلک و شیعی مذهبند (۲)

(۱) تاریخ گیلان عبدالصالح ص ۱۵۳-۱۵۶ (۲) گیلان رابینو ص ۲۴۹-۲۵۱

راه کوچسپهان به حورش اردهکنده های حوربحار کل- هندوانه پردسر-
 کمارسر- لیموچاوگهشه می گذرد
 جمعیت لشتشاه در زمان رانیمو هزار و شصت و دو در حانوار بوده است
 در این بخش، چهل و چهار دهکده بوده، که بیشتر آنها بعداً جزء بخش لاهیجان
 به حساب آمده است (۱)

۴- بناها و آثار تاریخی بخش لشتشاه

بقعه آقا سید محمد رضان موسی الکاظم علیه السلام

در حورش لشتشاه

بنای اصلی بقعه، هشت ضلعی است چهار ضلع از این هشت ضلعی که مقابل
 جهات اصلی قرار می گیرند، بلندتر و چهار ضلع دیگر آن کوتاه تر است طول
 ضلع بزرگتر ۳/۷۰ متر و طول ضلع کوچکتر ۹۵ سانتیمتر است محل اتصال دو
 ضلع کوچک و بزرگ، دیواره ای به طول ۲۳ سانتیمتر است که با ضلع بزرگتر
 موازی است (عکس شماره ۲۱۶) صریحی مشك در وسط و صدوفی چوبین میان
 آن است آلات صریح را بسیار طرف ترا سیده اند و طرحهای آن بسیار ریاست
 (عکس شماره ۲۱۷) طول آن ۲۸۵ و عرض آن دو یست و ارتفاع آن ۱۲۰ سانتیمتر
 است و در ورودی کوچکی دارد (عکس شماره ۲۱۸) طاق صریح به شکل مشور
 مستطیل القاعده ناقص است و تمام آن بزرگ مشك است چهار در ورودی در چهار
 جهت اصلی قرار داده اند یکی از آنها فعلا دری نداشت و درگاه مانند بود طاق
 در گاهها هلال سگسته است و بالای هر يك پنجره های مشك چوبین است

در داخل بنا، اراره ای در پیچ ردیف کاشی فاحاری گل و فلز دار به ارتفاع
 ۸۲ سانتیمتر بر دیوار نصب شده است سقف بقعه ارداحل گسندی و مدور، و از
 خارج سراسر بعدوانها سفال سر است گلدسته های آجری که روی آن سیمان
 کاری است، از نام سفالین بنا سر بیرون آورده است (عکس شماره ۲۱۹) اطراف
 بنای اصلی ایوان است ایوانی که در اصلی بقعه (عکس شماره ۲۲۰) در آن بار

می‌شود، با در نظر گرفتن دو عرص ایوانهای شمالی و جنوبی به طول ۱۵ متر و به عرص ۳/۹۰ متر است طول ایوان قلبی تا انتهای پشت نما، ۱۲/۳۵ متر و عرص آن ۲/۳۰ متر است

حلقه ایوان اصلی که در ورودی بقعه در آن است، دوازده ستون چهارسو ناسرستون و مجموع ستونهای سه ایوان دیگر بالغ بر بیست عدد ستون چهارسو ناسرستون است طرف شمال دیوار اصلی بقعه، دری کوچک برای بالا رفتن به گلدسته است سقف ایوانها تمام لیمه کوبی خطدار است سنگ قبر کوچکی در صحن بقعه به این شرح دیده شد

تاریخ وفات مرحوم کر بلائی علی حسن ابن آقا محمد کاظم ۱۲۴۸

در میان کاشی‌های اراره صحن، این کاشی مرار دیده شد

وفات مرحومه ریست سلطان بست مرحوم مشهدی آقا حان قزوینی عیال

مراره مشهور میرزا محمد تحریر افی صهر المظفر نیلان نیل ۱۳۲۳

مرسک مرمر دیگری به طول ۴۰ سانتیمتر و عرص ۲۲ سانتیمتر با خط

ستعلیق خوشی این عبارات دیده شد

وفات مرحوم میر محمد کاظم ولد مرحوم میر سید علی الحسینی ۱۲۳۰ شانه‌ها

مهر، تسمیح شانه، رحل، فلمدان و دوا گشته

بنای بقعه آقا سید محمد رضا قدیمی است، ولی تاریخی که قدمت آن را

شان دهد، در خود بنا دیده شد رایبوی می‌نویسد بنای این محل متبرک در سال

۱۰۵۵ هجری قمری یعنی در دوران سلطنت شاه عباس دوم تمام شده است ماده

تاریخ بالای در ورودی، این تاریخ را شان می‌دهد (۱) از قرار اظهار اهالی این

سردر حراب شده است و سردر جدیدتری به جای آن بنا کرده‌اند از ماده تاریخ

ثری بود متولی بقعه دوبیت شعر بالای سردر را که مصراع آخر آن ماده تاریخ

است چنین به خاطر داشت

دروازه ساقی (۱) که نمایان وحلی است

آبادی آن رسوشت ارلی است

ناریج بنایش رحررد حستم گهت

این طاق حلی ریمس عناسقلی است

مصراع ماده ناریج ناسال ۱۰۵۵ هجری قمری که رایمو بدان اشاره کرده،

برابر است

کلمه «ساقی» در مصراع اول، اشاره به ساقی مرار است که نام قدیمی محل

بقعه سید محمد رضا بوده است عبدالفتاح از «صحرای ساقی مرار لشتشاه» نام

می برد (۲) رایمو می نویسد این محل به نام «ساقی مرار» شهرت داشته است و سید

ظہیر الدین بیر این نام را در ناریج کیلان و دیلمستان آورده است (۳) اما بکارنده

در ناریج سید ظہیر الدین نام ساقی مرار را بیافوت

تکیه محاور بقعه آقا سید محمد رضا

رایمو از تکیه محاور بقعه یاد کرده است و می نویسد که در این تکیه حسد

میرزا علی خان امین الدوله مدفون است (۴) مرحوم میرزا علی خان امین الدوله

که سالهای آخر عمر خود را در لشتشاه در تبعید بسر می برد، در بیست و دوم صفر

سال ۱۳۲۲، در عمارتی که خود در لشتشاه ساخته بود، در گذشت و در تکیه بقعه

به خاک سپرده شد قبر او امروز در اطاقی به طول ۵/۴ متر و عرض ۵/۵ متر و معروض

به قالی است سنگ قبر او سنگ مرمری است به طول ۱۴۰ و عرض ۷۹ سانتیمتر

و این اسعار ناخط حوس ستعلیق بر آن حک شده است

هو الحی الدی لاموت

حررد حیران رکار چرح و دانارو بکرت شد

که دایم در پی حورو حفا ما اهل عیرت شد

(۱) اسامی و ساقی مرار، است (۲) ناریج کیلان ص ۲۲۶ (۳) و (۴) کیلان

ندیا دل بست اهل حرد برآکه این دنیا
 وفا با کس نکرد و راحت او عین رحمت شد
 سراسر مهر او کین، شادیش عم، سهداو حنظل
 عمایش مسکمت، سودش ریان، عرس مدلت سد
 یگانه گوهر دانش، امین دولت ایران
 ر دنیا رحمت برست و مسافر سوی حمت شد
 رفوت او سب گز دوستان پرسند می گویم
 که دولت خواهی و ملت پرستی این دو علت شد
 ر دولت خواهی و ملت پرستی آن مهین دانا
 بیاسودی، ولیکن حاصلش روریج و محبت شد
 درین مائم فلک گز خون ساردمی سرد ربرا
 که بیرون از جهان، اهل حرد، اهل فتوت سد
 شسته بر کماری اشک بران عارف و عامی
 شده بر خون دل دولت، شکسته پشت ملت سد
 چو در ماه صفر کرد او احادت دعوت حق را
 پیمبر میرانش در مقام قرب عرت سد
 پی تاریح صدری خون و شاند ار دیده و کفتا
 امین الدوله و اوینلا سوی گلزار حمت سد

۲۲ صفر ۱۳۲۲

در همین اطاق، پائین پای میرزا علی خان امین الدوله، مدفن محسن خان
 امین الدوله است برفس اوسنگ مرمری به طول ۱۱۸ و عرض ۶۰ سانتیمتر و راز
 داده و ابن ابیات را بر آن حک کرده اند

هو الحی الدی لایموت

| | |
|-------------------------------|----------------------------|
| دریعا رفت ار این دار دنیا | امین الدوله مرد راد والا |
| رئوف با دلی ، مرد کریمی | که دادی بیبویان را هدایا |
| پدر بودس امین الدوله کاو بود | مهین صدر اجل بی مثل و همتا |
| وطن پرور مهی ، آراده مردی | که شدرو پایه مشروطه برپا |
| وریر فاصل و فررانه محسن | که فردوس بریش گشت مأوا |
| هرار و سیصد و شصت و نه ارسال | ر هجرت بود رفت ار دار دنیا |
| هرار و سیصد و بیست و نه آنگاه | ر سال شمسی این چون شدهویدا |
| سوی حنّ المأوا روان سد | ند آمرزنده در دنیا وعقی |
| رواش ناد دائم شاد و حرّم | ر الطاف حدای فرد یکتا |

در حاشیه همین سنگ این عبارات حک شده است

بسم الله الرحمن الرحيم

الهی بسمی عربی و رسول مدنی - واحیه اسدالله مسمی بعلی - و برهراء بقول
و نام ولدها - و بسطیه و شلیه هما بحل رکی - و سجاد و نالافر و الصادق حقا - و
موسی و علی و زعی و زعی - و ندی العسکر و الحجه القائم بالحق الدی - یصرب بالسیف
بحکم ارلی - و عایهم صاوانی و سلامی مآلف - نهار و لیل و عداة و عشی

بردهوار جنوبی و شرفی دو عکس از مرحوم میرزا علی خان امین الدوله
و دو عکس از مرحوم میرزا محسن خان امین الدوله و قانی چوبین به طول ۴۵
و عرض ۳۵ سانتیمتر دیده می شود در این قاب هشت بیت اشعار ر بر ناحط
مستعلیق بسیار خوش در حاشیه ندی اکلیل و رسک آبی نوشته شده است

هو الحی الدی لایموت

| | |
|-------------------------|---------------------------|
| عدم المل علی بن محمد | امین الدوله آن دستور اعظم |
| بعقل دورین و طیت پاک | که اندر دات پاکش بود مدغم |
| سراگر جوانمش لقمان گیتی | رواگر کوبمش سلمان عالم |

ر نائیدات بردان حامه او
 معهد او سای ظلم مهردوم
 بسالی هفت درلشت بنا ماند
 بس شصت واند آنگاه پیچید
 وفار از بهر تاریح وفاش
 بحل مشکلات دهر ملهم
 بعصر او اساس عدل محکم
 بسحن اندر اسیر محبت وعم
 قضا طومار عمر وی چو برهم
 بحسرت گفتم آه ای صدراعظم

۱۳۲۲

عمارت حکومتی لشتشاه

رایسو یادی از عمارت حکومتی لشتشاه کرده است و می نویسد «حرابه‌ها و آثار حمدق آن باقی است» (۱) از حرابه‌ها و آثار حمدق این عمارت هیچگونه نشانی بر جای نبود و محل آن را نیز نمی‌دانستند

عمارت میرزا علی حان امین الدوله

مرحوم میرزا علی حان امین الدوله، در سالهای آخر عمر خود که در لشتشاه در تبعید به سر می‌برد، عمارتی برای خود ساخته است (۲) عمارت او در باغی بزرگ که اطراف آن حمدقی دارد و درختان آراد آن دیدنی است، تا امروز باقی است (عکس شماره ۲۲۱) یک دستگانه عمارت دیگر نیز در این باغ دیده می‌شود

مسجد جامع

در حورشر لشتشاه

مسجد جامع حورشر، سائی مربع است که از آجر ساخته شده است طول مسجد بیست و عرض آن چهارده متر است در شرق و غرب مسجد دو عروه چوبین برای رنای ساخته‌اند عرض این دو قسمت ۴/۵ متر و طول آن به اندازه عرض مسجد یعنی چهارده متر است طرف شمال مسجد، در امتداد دو قسمت

(۱) گیلان راسو ۲۵۱ (۲) گیلان راسو ص ۲۵۱ راسو می‌نویسد که امین الدوله در سال ۱۳۲۱ قمری در این عمارت فوت شده است در صورتی که امین الدوله، حیاتی که سنگ قبر او حاکی است، در ۲۲ صفر سال ۱۳۲۲ قمری فوت شده است

رنامه راهروئی چوبین به عرض ۹۰ سانتیمتر است که جلو آن برده دستک صراحی است و دو قسمت محرابی رنامه را به یکدیگر متصل می کند

سقف مسجد در دوسرینال اصلی متکی است این دو سرینال در چهار ستون چوبین بلند لاج لنگری قرار داده شده است ستونها بر روی چهار پایه آجری مستطیل شکل به طول ۳۸ و عرض ۳۳ سانتیمتر نهاده شده است بالای ستونها باریکتر از قسمت پائین آنهاست (عکس شماره ۲۲۲)

در طرف جنوب مسجد، دو ارسی باشیشه های رنگین تعبیه شده است در طرف شمال، دو ارسی باشیشه های رنگین و در ورودی مسجد به ارتفاع ۲/۴۰ و عرض ۱/۸۸ متر است که از گش کن وارد صحن مسجد می شود طرف غرب، در ورودی رنامه است و یک پمجره کوچک نورگیر دارد در عروقه رنامه در طرف شرقی دوارسی باشیشه های رنگین ریاست و در طرف عربی یک در ورودی و یک پمجره است

در طرف شمال در راهروی چوبین میان دو قسمت رنامه، دو ارسی باشیشه های رنگین و یک پمجره و یک در ورودی به گلدسته است طرف جنوب قسمت شرقی بالاخانه رنامه یک ارسی باشیشه های رنگین و در طرف جنوب قسمت عربی آن یک پمجره تعبیه شده است

محراب مسجد سفیدکاری ساده و منسرجوبین و ساده ای کنار محراب است سنگ مرمری در طرف چپ محراب به طول ۷۵ و عرض ۲۴ سانتیمتر بر دیوار نصب شده است این اشعار باحظ نستعلیق بر آن حک شده است

حسرو دوران محمد جان که عدل و داد وی

اهل عالم را سوی درگه حق رهماست

میر اسمعیل عالی شان والا مرتب

آنکه حد امحدش خلق دو کون را پیشواست

در امید قصر مایه ها عیون خاربه

کان نکو مسکن مقام عشرت اهل وفاست

ساحت این فرخنده مسجد را بدین نوعی که هست
 بالحقیققت مبتحب طرحی و عجایب دلگشاست
 ای عزیزان با ادب گام اندرین ماوا نهید
 رانکه این دلکش ما منطور الطاف خداست
 بهر تاریخ سایش اسف (کدا) (۱) از روی یقین
 گفت الحق معمد ارباب دین مصطفاست (۲)
 (عکس شماره ۲۲۳) ۱۲۰۶

شماره عددکاشی به ابعاد ۲۵ × ۵۱ سانتیمتر ناحط خوش مستعلیق در شرح
 و تاریخ تعمیر مسجد، بالای سردر ورودی بوده است که در تعمیرات بعدی آنها
 را جمع کرده بوده اند، اخیراً قصد دارند، دوباره آنها را به جای خود نصب کنند
 بر یکی از آنها این تاریخ دهنده شد
 هرارو سیصد و هجده و هجرت نبوست
 در سردر ورودی حیاط مسجد (عکس شماره ۲۲۴) کتیبه ای سبکی است که
 اشعار زیر را ناحط خوش مستعلیق بر آن حک کرده اند
 من بکن فی الحد احری فهو بالسعد قرین
 بعد الله بعالی شأنه هی کل حین
 و متی یملک من دنیا ولی المسلمین
 و حری من فیض حوده انجر للوافدین
 و عدا نعمر بیتا لآله العالمین
 انت یاه المجدارح ذلك المول المتین
 رد بهاعده اموات الحنان اجمعین
 مسجداً اسس للتعوی بساعمار الامین

(۱) ساند آصف (۲) ماده تاریخ با تاریخی که با روم بر آن نوشته شده است یکسال
 اختلاف دارد یعنی ماده تاریخ معادل ۱۲۰۵ هجری قمری می شود

چنانکه از کتیبه کاشی بیر پیدا است، مسجد و سردر آن در سال ۱۳۱۸ هجری
قمری مرمت شده است

بقعة آقاسید عبداللہ بن موسی الکاظم علیہ السلام
در نالاحور شر لشتشاه

بنای اصلی بقعه به طول ۷ و عرض $3/40$ متر است در ورودی آن، طرف
جنوب است پنجره‌های نورگیر طرف شرق است، در طرف غرب، دری است که
ارصحن به مسجد می‌رود صریحی چوبین مشك به طول ۲۲۰ و عرض ۱۰۰ و ارتفاع
۱۲۵ سانتیمتر مرقد را پوشانده است طاق صریح بیر مشك و مسطح است، سقف
بقعه لمبه کوبی با درپوش حطدار است، مسجد در غرب بقعه و متصل به آن است
طول آن $13/5$ و عرض آن $4/50$ متر است طرف شمال مسجد، پارچه لمبه‌ارسی
قدیمی است طرف غرب، اطاق کوچکی، برای آندارخانه است سقف لمبه کوبی
است عرض درپوشها، به اندازه عرض يك لمبه است (عکس شماره ۲۲۵)

بقعة مرشاه محمود بن امام موسی الکاظم
در دهکده سحان گهشه لشتشاه

بنای اصلی بقعه به طول $4/50$ و عرض $3/75$ متر است صریحی چوبین
مشك در وسط اطاق به طول ۲۸۵ و عرض ۱۹۵ و ارتفاع ۱۷۰ سانتیمتر، باطاقی
مشك و مسطح، مرقد را پوشانده است در ورودی در ایوان شمالی است و بالای
آن حتمگی نورگیر مشك است پنجره هائی مشك چوبین بیر در سایر دیوار-
های بنا دیده می‌شود

برصدوق مرار کتیبه‌ای باخطی بد میان نسخ و تسلیق ابن عمارات حك
شده است «نادعلماً مطهر العمامب ناصر حقی بانور حای ادرکمی عمل استاد علی
اصغر من سهور سنه ۱۲۴۰» سقف بقعه و اسان کسی و پل کوبی با درپوش
رده است

در ورودی بقعه دولی است، هر لمبه آن به طول ۱۶۵ و عرض ۴۷
سانتیمتر است این عمارت در نمکه بالای لمبه سمت راست خوانده می‌شود

اللَّهُ مُفْتِحُ الْبَابِ اللَّهُ وَلِيًّا لِتَوْفِيقِ

بیت ریز بر تنگه بالای نمکه سمت چپ حک شده است

هر کسی کو باد دست برین در نمهد

مشک از پای در افتد بیخس سر نمهد (عکس شماره ۲۲۶)

چهار طرف بقعه، ابوابهائی به عرضهای مختلف است در ابواب شمالی پس

ستون چوبین است که دو عدد از آنها لاج لنگری است سه ابواب دیگر

ستونهای چوبین ساده دارد خوب علم، لاج لنگری و حای آن در ابواب

شرقی است مراسم علم بندی در این بقعه، اول محرم و مراسم علم واجیبی عصر

بیست و هشتم صفر برپا می شود

مسجد قدیمی، با ده نمکه ارسی و یک در ورودی بزرگ سای بقعه است

درخت آراد که مسالی در محوطه میان مسجد و بقعه است

بقعه آقا سید محمد نمبی بن امام موسی الکاظم

در دهکده لنگای (۱) لشتشاه

سای اصلی بقعه اطافی است به ابعاد ۵/۲۰ متر صریحی حدودن مشک نه

طول ۲۰۰ عرض ۱۰۸ و ارتفاع ۱۱۰ سانتیمتر، باطافی به شکل مشور مستطیل

القاعده ناقص، در وسط بناست سدر ورودی، در جهات شرقی و غربی و جنوبی

بناست بالای آنها جمعگهای مشک نورگیر است سقف بنا لیمه کوبی و نام آن

حلبا سر است

بر سمت بالای سطوح داخلی دیوار، اشعاری از هفت بند محتشم و در

سایر قسمتهای دیوار، عبارات ریز پراکنده و بی نظم نارنگ و روعن نوشته

سده است

انا مدینه العلم و علی بابها - یا ابا عبد الله اعظمی - اللهم صل علی محمد و

آل محمد - الحق مع علی و علی مع الحق - در مدیختش مدایح مطلق - رهق

الباطل است و جاء الحق - انا فتحنا لك فتحاً مبیباً - یا امیر المؤمنین علی -

الدوله و نوۀ امیر پهلوان ناصر وند باشد که ارامیران لاهیجان بوده اند امیره شرف الدوله، دختر سالوک اسمعیل وندرا بهر بی داشت این زن با حائی که می دانیم پسری به نام امیره جهان و دختری به نام تی تی طاوس براد این دختر همسر امیره بوپاشان امیره محمد بن امیره پهلوان شد امیره شرف الدوله سلطنت لاهیجان را به پسرش - امیره جهان - داد و خود به عزم زیارت کعبه تا سر مر فوت و آنجا بیمار شد و بار گشت و در لاهیجان بمرد سال مرگش او را درست نمی دانیم سید طهیر الدین ابن وفایع را در فواصل سالهای ۷۶۳ و ۷۵۶ ذکر کرده است اگر فوت امیره شرف الدوله را در سال ۷۶۶ و در این سال حواجه حاکم را بیست ساله بدانیم در سال ۸۲۷ که سال فوت اوست، هشتاد و یک سال داشته است و همین امری میجمل الوقوع است والعلم عندالله

عجیب اینجاست، تا آنکه در این بنا با حط حلی نوشته اند که قبر حواجه حاکم بن شرف الدوله در اینجاست، مردم این مرار را می دانند امیر کجائی می دانند

بقعه آقا سید مهدی بن آقا سید محمد رضا بن موسی الکاظم علیه السلام

در دهکده استلک (= سلک) (۱) نشتشاه

بنای اصلی بقعه اطاقی است به طول ۴/۸۰ و عرض ۳/۶۰ متر که به مسجدی متصل است سه در ورودی در سه جهت جنوب و شرق و شمال دارد رفها و طاقچه های متعدد در سطوح دیوارهای داخلی بناست صندوقی چوبین در وسط است که اطراف آن صحنی مستطیل چوبین به طول ۲۱۵ و عرض ۱۱۸ و ارتفاع ۱۵۰ سانتیمتر ساخته اند بالای صحن مشک و گهواره ایست

سقف بقعه و اشان کشی وارو پل کوبی نادر موس رده است در شمالی بقعه به راهروئی ناز می شود که با چند پله به پاگرد راهرو می رسد مصالح

(۱) استلک کسر الف و فتح داء و لام و سلک بفتح سین و لام هر دو به معنی اسم بحر کوچک است

پلکان و راهرو ، اطّاقی برای عربا ساخته اند در شمال این راهرو ، در ورودی مسجد است طول مسجد ۹ متر و عرض آن ۵/۵۰ متر است طرف شرقی مسجد، شش لبکه ارسی قدیمی است در جهات دیگر مسجد ، طاغچه ها و رفهای متعدد است سقف مسجد و اشان کشی و لمبه کوبی است

در مسجد مجلیهائی برای آیدارخانه و انبار است (عکس شماره ۲۲۹) علمی قدیمی و طریقه ویرکار و عجیب در این بقعه بود (عکس شماره ۲۳۰)

حرابه های بلوچ واژدها و چپک

حرابه های بلوچ واژدها نزدیک به امیلدان و در شمال این دهکده است حرابه های چپک در جنوب همین دهکده است (۱)

بقعه آقا سید محمد سمرقندی

در بالا محله گمشه شش شاه (۲)

در اطّاقی به ابعاد ۳/۸۰ متر ، صندوفی مشکک به طول ۱۹۵ و عرض ۱۳۰ و ارتفاع ۱۴۰ سانتیمتر ، مرقد را دوسانده است در ورودی بقعه قبلی است و از ادوان وارد بقعه می شود بالای سطوح دیوارهای داخلی ، ایوانی از هفت بند محتشم و در آنها گلهائی بهاسی سده است دو پندجره مشکک در سرق و عرب بقعه است سقف بقعه و اسان کسی ریل کوبی با درپوس رده است چهار طرف بقعه ، ادوانپائی دایره ای محتام است حاو ادوانها ستونهای چهارسوی ساده است در سطوح خارجی دیوار بقعه ، بهاسیهائی بوده است که فعلا روی زحرابی دارد سقف ایوانها ، و اسان کسی نام سراسر بنا حاب سر است

بقعه آقا سید علی کمان موسی الکاظم علیه السلام (۳)

در دهکده اژدها بلوچ لستماه

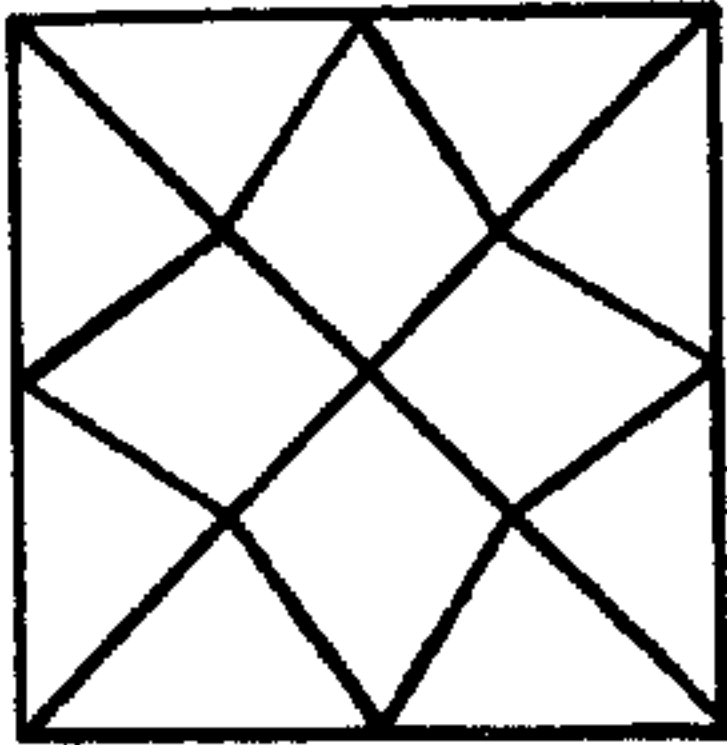
بنای اصلی بقعه هشت صاعی و طول هر صاع آن دو متر است دو در ورودی

(۱) کمان ۲۵۰ (۲) ایسه محل بقعه اژدها سجان گمشه می داند

(۳) کمان را سو ص ۲۵۵ (۳) راسو محل معمر را در دهکده داردهالو، وسنه و مدفون

۱ مقام آقا سیدعلی ناد می کند و او ا ارحانندان کمان می داند (کمان را سو ص ۲۵۵)

باحتمکی بالای هر يك، در دو صلح قلبی و شمالی است و دو پنجره نورگیر در اصلاع شرقی و غربی است در چهار صلح دیگر که یکی در میان، بین این اصلاع



(شکل شماره ۴)

قرار می گیرند، صغه ای پنج صلعی باطافی مدور است (عکس شماره ۲۳۱) صندوقی چوبین در وسط و صریحی مشك چوبین به طول ۲۴۰ و عرض ۱۸۵ و ارتفاع صد سانتیمتر - صندوق را احاطه کرده است (عکس شماره ۲۳۲) بالای صریح، گهواره ای و مشك است که در شکل شماره ۴ نشان داده شده است

سقف بنا را به طرح هشت صلعی لمبه گویی کرده اند و از وسط سقف بالای صریح گنبد ماسدی در آورده اند

بنا از خارج چهار صلعی است و چهار طرف آن ایوان است ایوانها به طول ۱۰/۳۰ و عرض دو متر است هر ایوان ده ستون چهارسو با سرستونهای قدیمی دارد لمبه بانیس ایوانها تکامل است اراره ایوانها و اراره داخل بقعه، کاشیهای رنگین به طول ۳۲ و عرض ۲۴ سانتیمتر است که نقش دو سر بنده و گل و بنه در آنهاست (عکس شماره ۲۳۳)

بالا و بانیس کاشیها، فریسی به عرض ده سانتیمتر نصب است در یکی از آنها این جمله دیده می شود رقم مشهدی محمد هاشم ولد حاجی یوسف ۱۳۲۰ نام بقعه و ایوانها سابقاً سفال سر بوده است، اخیراً حلب سر کرده بودند لمبه نام سابقاً دوپشته بود، بعد از حلب کوبی، سه پشته شده است

علمی قدیمی و طرف و پر کار و عجیب که طرفین آن دو ازدها داست و قسمت وسط آن نامی شد در این بقعه دیده شد (عکس شماره ۲۳۴ و ۲۳۵)

سنگ مرمری به طول ۳۰ و عرض ۲۵ سانتیمتر در این بقعه دیده شد که این عبارات بر آن حک شده بود

وفات مرحوم میر عبدالرحیم بن عالیشان آقا میر محمد تقی ۱۲۳۰
شادها دو پرده و یک سرو

بقعه سید حمزه

در تاجای (= توچا) لشتشاه

سای اصلی بقعه به ابعاد $۵/۲۵ \times ۵/۴۰$ متر و صریحی مشك چوبین به طول
۲۱۳ و عرض ۱۴۲ و ارتفاع ۱۲۰ سانتیمتر که بالای آن مشور مستطیل القاعده
ناقص است در وسط بناست سدر، در جهات جنوب و شرق و غرب دارد بالای هر يك
از درهای سرفی و عربی همسگی تعمیر شده است چهار طرف بنا، ایوان است
ایوان سرفی به ستون دارد که دو عدد وسط آنها لاج لنگری مارپیچ و لاج لنگری
شکسته است یکی از این ستونها، رنگین است در میان ستونهای سمت
جنوب بیدوستون لاج لنگری است که یکی از آنها رنگین است لبه های پائین
ایوانها، نکائل دارد سقف لبه کوبی و نام حلس سراسر است را ایمویر از این بقعه یاد
کرده است (۱)

بقعه سید صالح بن امام موسی الکاظم

در دهکده حشک رود لشتشاه

سای اصلی بقعه به طول $۴/۳۰$ و عرض $۳/۸۰$ متر که صدوقی چوبین در وسط
بناست و صریحی چوبین مشك با نگارهای لوری شکل صدوق را احاطه کرده است
طاق صریح گهوارهای و مشك است در ورودی جنوبی است و طرف شرقی يك بسجره
مشك و طرف غربی بسجره ای کوچک نور گمر دارد چهار طرف بنا ایوان، با ستونهای
ساده چهارسوست لبه پائین ایوانها نکائل دارد لبه نام يك داشته و ایوانها و بقعه
سفال سر است را ایمویر از بقعاتی بدنام آقا سید حسن در دهکده حشک رود یاد
می کند در محل تحقیق سید حسین بقعاتی و حور بداست (۲)

باقی بناها و آثار تاریخی بخش لشتشاه

۱ - بقعه آقا پیر ملاحاحی وسید محمد بن رین العابدین حسینی نسکاسی در دهکده بوده لشتشاه

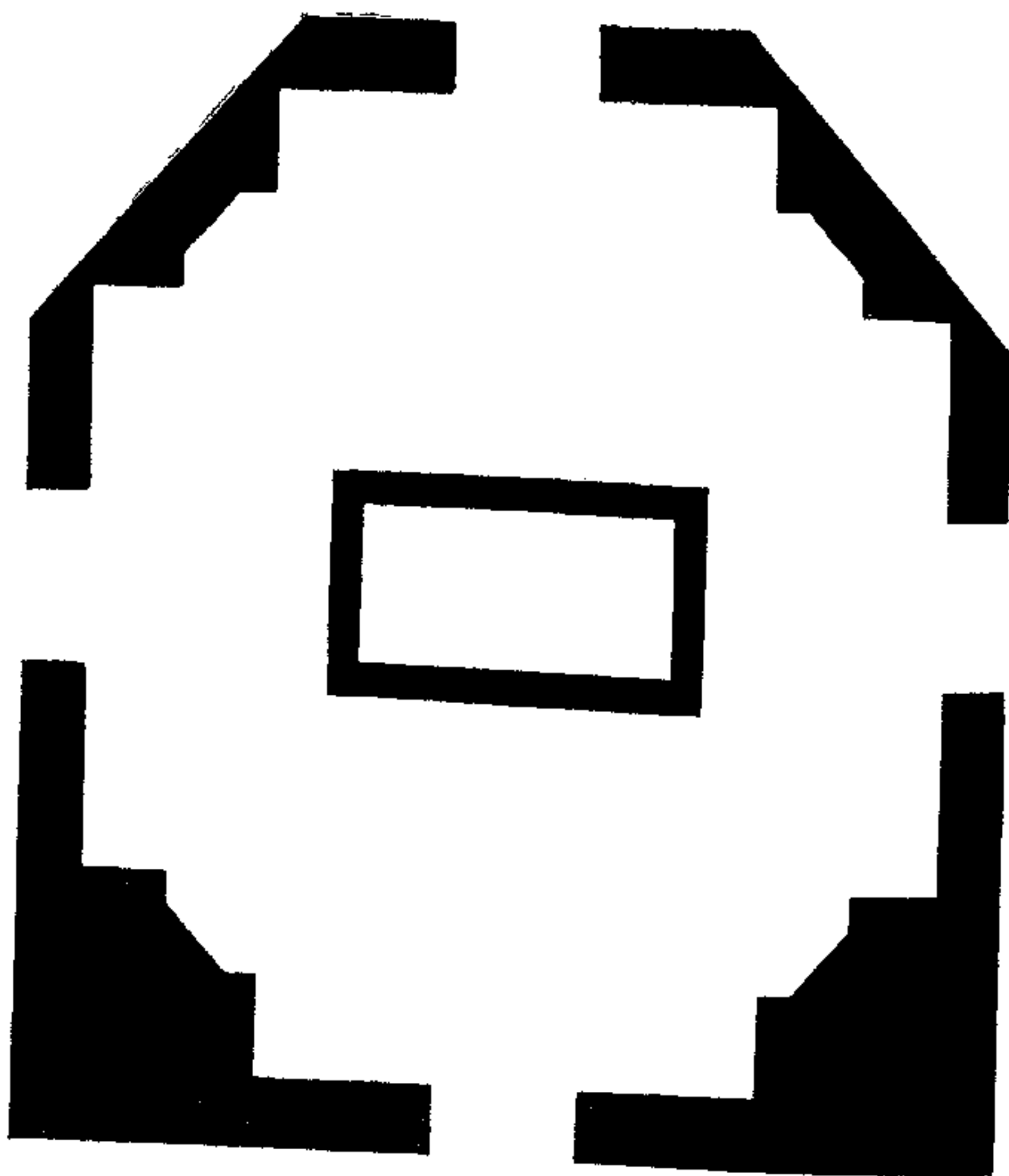
۲ - بقعه لاله گهشه در دهکده لاله گهشه لشتشاه در حیات بقعه درخت آرازی که مساحت آن بود که محیط دایره آن ۶/۵ متر بود

۳ - بقعه آقا شیخ سلیمان در دهکده لاشای لشتشاه

۴ - بقعه آقا سید حسن در بالا محله حور شر لشتشاه (گیلان رابینو

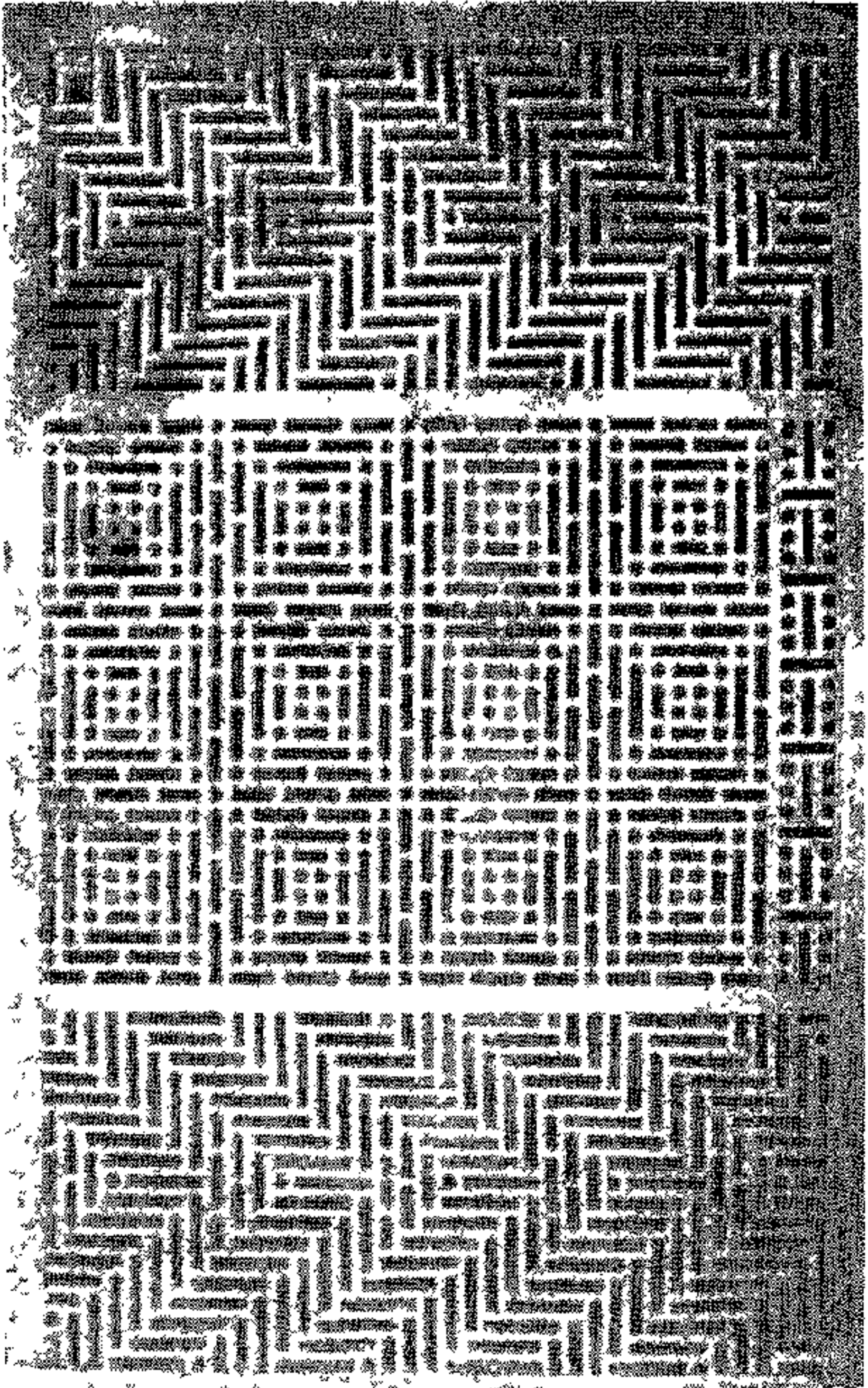
ص ۲۵۱)

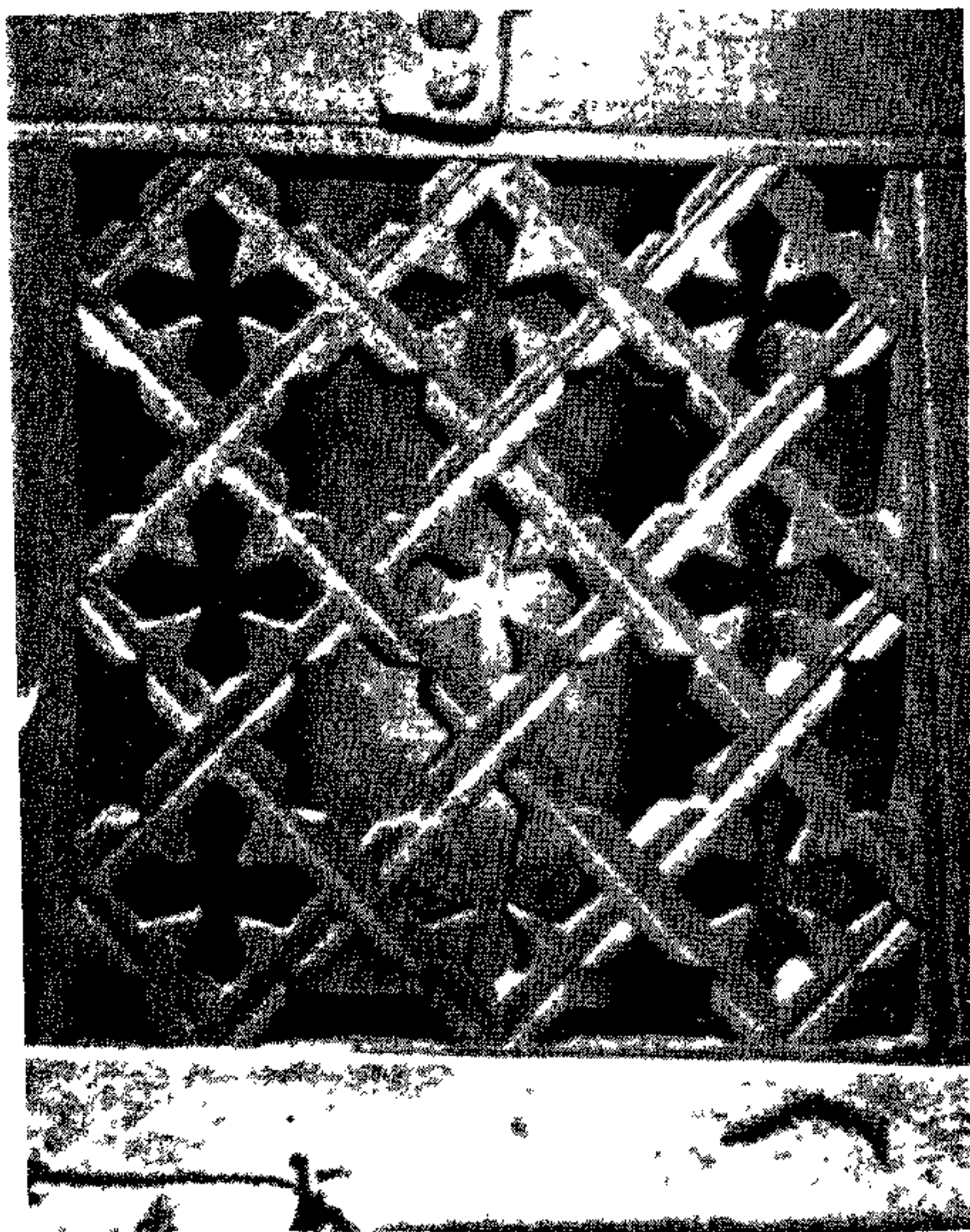




عکس شماره ۲۱۶ - کروکی نمای رفته آواسند محمد رضا در دهکده حورسر لسمماه

عکس سازه ۲۱۷ - ۲۱۸ - ۲۱۹ - ۲۲۰ - ۲۲۱ - ۲۲۲ - ۲۲۳ - ۲۲۴ - ۲۲۵ - ۲۲۶ - ۲۲۷ - ۲۲۸ - ۲۲۹ - ۲۳۰ - ۲۳۱ - ۲۳۲ - ۲۳۳ - ۲۳۴ - ۲۳۵ - ۲۳۶ - ۲۳۷ - ۲۳۸ - ۲۳۹ - ۲۴۰ - ۲۴۱ - ۲۴۲ - ۲۴۳ - ۲۴۴ - ۲۴۵ - ۲۴۶ - ۲۴۷ - ۲۴۸ - ۲۴۹ - ۲۵۰ - ۲۵۱ - ۲۵۲ - ۲۵۳ - ۲۵۴ - ۲۵۵ - ۲۵۶ - ۲۵۷ - ۲۵۸ - ۲۵۹ - ۲۶۰ - ۲۶۱ - ۲۶۲ - ۲۶۳ - ۲۶۴ - ۲۶۵ - ۲۶۶ - ۲۶۷ - ۲۶۸ - ۲۶۹ - ۲۷۰ - ۲۷۱ - ۲۷۲ - ۲۷۳ - ۲۷۴ - ۲۷۵ - ۲۷۶ - ۲۷۷ - ۲۷۸ - ۲۷۹ - ۲۸۰ - ۲۸۱ - ۲۸۲ - ۲۸۳ - ۲۸۴ - ۲۸۵ - ۲۸۶ - ۲۸۷ - ۲۸۸ - ۲۸۹ - ۲۹۰ - ۲۹۱ - ۲۹۲ - ۲۹۳ - ۲۹۴ - ۲۹۵ - ۲۹۶ - ۲۹۷ - ۲۹۸ - ۲۹۹ - ۳۰۰ - ۳۰۱ - ۳۰۲ - ۳۰۳ - ۳۰۴ - ۳۰۵ - ۳۰۶ - ۳۰۷ - ۳۰۸ - ۳۰۹ - ۳۱۰ - ۳۱۱ - ۳۱۲ - ۳۱۳ - ۳۱۴ - ۳۱۵ - ۳۱۶ - ۳۱۷ - ۳۱۸ - ۳۱۹ - ۳۲۰ - ۳۲۱ - ۳۲۲ - ۳۲۳ - ۳۲۴ - ۳۲۵ - ۳۲۶ - ۳۲۷ - ۳۲۸ - ۳۲۹ - ۳۳۰ - ۳۳۱ - ۳۳۲ - ۳۳۳ - ۳۳۴ - ۳۳۵ - ۳۳۶ - ۳۳۷ - ۳۳۸ - ۳۳۹ - ۳۴۰ - ۳۴۱ - ۳۴۲ - ۳۴۳ - ۳۴۴ - ۳۴۵ - ۳۴۶ - ۳۴۷ - ۳۴۸ - ۳۴۹ - ۳۵۰ - ۳۵۱ - ۳۵۲ - ۳۵۳ - ۳۵۴ - ۳۵۵ - ۳۵۶ - ۳۵۷ - ۳۵۸ - ۳۵۹ - ۳۶۰ - ۳۶۱ - ۳۶۲ - ۳۶۳ - ۳۶۴ - ۳۶۵ - ۳۶۶ - ۳۶۷ - ۳۶۸ - ۳۶۹ - ۳۷۰ - ۳۷۱ - ۳۷۲ - ۳۷۳ - ۳۷۴ - ۳۷۵ - ۳۷۶ - ۳۷۷ - ۳۷۸ - ۳۷۹ - ۳۸۰ - ۳۸۱ - ۳۸۲ - ۳۸۳ - ۳۸۴ - ۳۸۵ - ۳۸۶ - ۳۸۷ - ۳۸۸ - ۳۸۹ - ۳۹۰ - ۳۹۱ - ۳۹۲ - ۳۹۳ - ۳۹۴ - ۳۹۵ - ۳۹۶ - ۳۹۷ - ۳۹۸ - ۳۹۹ - ۴۰۰ - ۴۰۱ - ۴۰۲ - ۴۰۳ - ۴۰۴ - ۴۰۵ - ۴۰۶ - ۴۰۷ - ۴۰۸ - ۴۰۹ - ۴۱۰ - ۴۱۱ - ۴۱۲ - ۴۱۳ - ۴۱۴ - ۴۱۵ - ۴۱۶ - ۴۱۷ - ۴۱۸ - ۴۱۹ - ۴۲۰ - ۴۲۱ - ۴۲۲ - ۴۲۳ - ۴۲۴ - ۴۲۵ - ۴۲۶ - ۴۲۷ - ۴۲۸ - ۴۲۹ - ۴۳۰ - ۴۳۱ - ۴۳۲ - ۴۳۳ - ۴۳۴ - ۴۳۵ - ۴۳۶ - ۴۳۷ - ۴۳۸ - ۴۳۹ - ۴۴۰ - ۴۴۱ - ۴۴۲ - ۴۴۳ - ۴۴۴ - ۴۴۵ - ۴۴۶ - ۴۴۷ - ۴۴۸ - ۴۴۹ - ۴۵۰ - ۴۵۱ - ۴۵۲ - ۴۵۳ - ۴۵۴ - ۴۵۵ - ۴۵۶ - ۴۵۷ - ۴۵۸ - ۴۵۹ - ۴۶۰ - ۴۶۱ - ۴۶۲ - ۴۶۳ - ۴۶۴ - ۴۶۵ - ۴۶۶ - ۴۶۷ - ۴۶۸ - ۴۶۹ - ۴۷۰ - ۴۷۱ - ۴۷۲ - ۴۷۳ - ۴۷۴ - ۴۷۵ - ۴۷۶ - ۴۷۷ - ۴۷۸ - ۴۷۹ - ۴۸۰ - ۴۸۱ - ۴۸۲ - ۴۸۳ - ۴۸۴ - ۴۸۵ - ۴۸۶ - ۴۸۷ - ۴۸۸ - ۴۸۹ - ۴۹۰ - ۴۹۱ - ۴۹۲ - ۴۹۳ - ۴۹۴ - ۴۹۵ - ۴۹۶ - ۴۹۷ - ۴۹۸ - ۴۹۹ - ۵۰۰ - ۵۰۱ - ۵۰۲ - ۵۰۳ - ۵۰۴ - ۵۰۵ - ۵۰۶ - ۵۰۷ - ۵۰۸ - ۵۰۹ - ۵۱۰ - ۵۱۱ - ۵۱۲ - ۵۱۳ - ۵۱۴ - ۵۱۵ - ۵۱۶ - ۵۱۷ - ۵۱۸ - ۵۱۹ - ۵۲۰ - ۵۲۱ - ۵۲۲ - ۵۲۳ - ۵۲۴ - ۵۲۵ - ۵۲۶ - ۵۲۷ - ۵۲۸ - ۵۲۹ - ۵۳۰ - ۵۳۱ - ۵۳۲ - ۵۳۳ - ۵۳۴ - ۵۳۵ - ۵۳۶ - ۵۳۷ - ۵۳۸ - ۵۳۹ - ۵۴۰ - ۵۴۱ - ۵۴۲ - ۵۴۳ - ۵۴۴ - ۵۴۵ - ۵۴۶ - ۵۴۷ - ۵۴۸ - ۵۴۹ - ۵۵۰ - ۵۵۱ - ۵۵۲ - ۵۵۳ - ۵۵۴ - ۵۵۵ - ۵۵۶ - ۵۵۷ - ۵۵۸ - ۵۵۹ - ۵۶۰ - ۵۶۱ - ۵۶۲ - ۵۶۳ - ۵۶۴ - ۵۶۵ - ۵۶۶ - ۵۶۷ - ۵۶۸ - ۵۶۹ - ۵۷۰ - ۵۷۱ - ۵۷۲ - ۵۷۳ - ۵۷۴ - ۵۷۵ - ۵۷۶ - ۵۷۷ - ۵۷۸ - ۵۷۹ - ۵۸۰ - ۵۸۱ - ۵۸۲ - ۵۸۳ - ۵۸۴ - ۵۸۵ - ۵۸۶ - ۵۸۷ - ۵۸۸ - ۵۸۹ - ۵۹۰ - ۵۹۱ - ۵۹۲ - ۵۹۳ - ۵۹۴ - ۵۹۵ - ۵۹۶ - ۵۹۷ - ۵۹۸ - ۵۹۹ - ۶۰۰ - ۶۰۱ - ۶۰۲ - ۶۰۳ - ۶۰۴ - ۶۰۵ - ۶۰۶ - ۶۰۷ - ۶۰۸ - ۶۰۹ - ۶۱۰ - ۶۱۱ - ۶۱۲ - ۶۱۳ - ۶۱۴ - ۶۱۵ - ۶۱۶ - ۶۱۷ - ۶۱۸ - ۶۱۹ - ۶۲۰ - ۶۲۱ - ۶۲۲ - ۶۲۳ - ۶۲۴ - ۶۲۵ - ۶۲۶ - ۶۲۷ - ۶۲۸ - ۶۲۹ - ۶۳۰ - ۶۳۱ - ۶۳۲ - ۶۳۳ - ۶۳۴ - ۶۳۵ - ۶۳۶ - ۶۳۷ - ۶۳۸ - ۶۳۹ - ۶۴۰ - ۶۴۱ - ۶۴۲ - ۶۴۳ - ۶۴۴ - ۶۴۵ - ۶۴۶ - ۶۴۷ - ۶۴۸ - ۶۴۹ - ۶۵۰ - ۶۵۱ - ۶۵۲ - ۶۵۳ - ۶۵۴ - ۶۵۵ - ۶۵۶ - ۶۵۷ - ۶۵۸ - ۶۵۹ - ۶۶۰ - ۶۶۱ - ۶۶۲ - ۶۶۳ - ۶۶۴ - ۶۶۵ - ۶۶۶ - ۶۶۷ - ۶۶۸ - ۶۶۹ - ۶۷۰ - ۶۷۱ - ۶۷۲ - ۶۷۳ - ۶۷۴ - ۶۷۵ - ۶۷۶ - ۶۷۷ - ۶۷۸ - ۶۷۹ - ۶۸۰ - ۶۸۱ - ۶۸۲ - ۶۸۳ - ۶۸۴ - ۶۸۵ - ۶۸۶ - ۶۸۷ - ۶۸۸ - ۶۸۹ - ۶۹۰ - ۶۹۱ - ۶۹۲ - ۶۹۳ - ۶۹۴ - ۶۹۵ - ۶۹۶ - ۶۹۷ - ۶۹۸ - ۶۹۹ - ۷۰۰ - ۷۰۱ - ۷۰۲ - ۷۰۳ - ۷۰۴ - ۷۰۵ - ۷۰۶ - ۷۰۷ - ۷۰۸ - ۷۰۹ - ۷۱۰ - ۷۱۱ - ۷۱۲ - ۷۱۳ - ۷۱۴ - ۷۱۵ - ۷۱۶ - ۷۱۷ - ۷۱۸ - ۷۱۹ - ۷۲۰ - ۷۲۱ - ۷۲۲ - ۷۲۳ - ۷۲۴ - ۷۲۵ - ۷۲۶ - ۷۲۷ - ۷۲۸ - ۷۲۹ - ۷۳۰ - ۷۳۱ - ۷۳۲ - ۷۳۳ - ۷۳۴ - ۷۳۵ - ۷۳۶ - ۷۳۷ - ۷۳۸ - ۷۳۹ - ۷۴۰ - ۷۴۱ - ۷۴۲ - ۷۴۳ - ۷۴۴ - ۷۴۵ - ۷۴۶ - ۷۴۷ - ۷۴۸ - ۷۴۹ - ۷۵۰ - ۷۵۱ - ۷۵۲ - ۷۵۳ - ۷۵۴ - ۷۵۵ - ۷۵۶ - ۷۵۷ - ۷۵۸ - ۷۵۹ - ۷۶۰ - ۷۶۱ - ۷۶۲ - ۷۶۳ - ۷۶۴ - ۷۶۵ - ۷۶۶ - ۷۶۷ - ۷۶۸ - ۷۶۹ - ۷۷۰ - ۷۷۱ - ۷۷۲ - ۷۷۳ - ۷۷۴ - ۷۷۵ - ۷۷۶ - ۷۷۷ - ۷۷۸ - ۷۷۹ - ۷۸۰ - ۷۸۱ - ۷۸۲ - ۷۸۳ - ۷۸۴ - ۷۸۵ - ۷۸۶ - ۷۸۷ - ۷۸۸ - ۷۸۹ - ۷۹۰ - ۷۹۱ - ۷۹۲ - ۷۹۳ - ۷۹۴ - ۷۹۵ - ۷۹۶ - ۷۹۷ - ۷۹۸ - ۷۹۹ - ۸۰۰ - ۸۰۱ - ۸۰۲ - ۸۰۳ - ۸۰۴ - ۸۰۵ - ۸۰۶ - ۸۰۷ - ۸۰۸ - ۸۰۹ - ۸۱۰ - ۸۱۱ - ۸۱۲ - ۸۱۳ - ۸۱۴ - ۸۱۵ - ۸۱۶ - ۸۱۷ - ۸۱۸ - ۸۱۹ - ۸۲۰ - ۸۲۱ - ۸۲۲ - ۸۲۳ - ۸۲۴ - ۸۲۵ - ۸۲۶ - ۸۲۷ - ۸۲۸ - ۸۲۹ - ۸۳۰ - ۸۳۱ - ۸۳۲ - ۸۳۳ - ۸۳۴ - ۸۳۵ - ۸۳۶ - ۸۳۷ - ۸۳۸ - ۸۳۹ - ۸۴۰ - ۸۴۱ - ۸۴۲ - ۸۴۳ - ۸۴۴ - ۸۴۵ - ۸۴۶ - ۸۴۷ - ۸۴۸ - ۸۴۹ - ۸۵۰ - ۸۵۱ - ۸۵۲ - ۸۵۳ - ۸۵۴ - ۸۵۵ - ۸۵۶ - ۸۵۷ - ۸۵۸ - ۸۵۹ - ۸۶۰ - ۸۶۱ - ۸۶۲ - ۸۶۳ - ۸۶۴ - ۸۶۵ - ۸۶۶ - ۸۶۷ - ۸۶۸ - ۸۶۹ - ۸۷۰ - ۸۷۱ - ۸۷۲ - ۸۷۳ - ۸۷۴ - ۸۷۵ - ۸۷۶ - ۸۷۷ - ۸۷۸ - ۸۷۹ - ۸۸۰ - ۸۸۱ - ۸۸۲ - ۸۸۳ - ۸۸۴ - ۸۸۵ - ۸۸۶ - ۸۸۷ - ۸۸۸ - ۸۸۹ - ۸۹۰ - ۸۹۱ - ۸۹۲ - ۸۹۳ - ۸۹۴ - ۸۹۵ - ۸۹۶ - ۸۹۷ - ۸۹۸ - ۸۹۹ - ۹۰۰ - ۹۰۱ - ۹۰۲ - ۹۰۳ - ۹۰۴ - ۹۰۵ - ۹۰۶ - ۹۰۷ - ۹۰۸ - ۹۰۹ - ۹۱۰ - ۹۱۱ - ۹۱۲ - ۹۱۳ - ۹۱۴ - ۹۱۵ - ۹۱۶ - ۹۱۷ - ۹۱۸ - ۹۱۹ - ۹۲۰ - ۹۲۱ - ۹۲۲ - ۹۲۳ - ۹۲۴ - ۹۲۵ - ۹۲۶ - ۹۲۷ - ۹۲۸ - ۹۲۹ - ۹۳۰ - ۹۳۱ - ۹۳۲ - ۹۳۳ - ۹۳۴ - ۹۳۵ - ۹۳۶ - ۹۳۷ - ۹۳۸ - ۹۳۹ - ۹۴۰ - ۹۴۱ - ۹۴۲ - ۹۴۳ - ۹۴۴ - ۹۴۵ - ۹۴۶ - ۹۴۷ - ۹۴۸ - ۹۴۹ - ۹۵۰ - ۹۵۱ - ۹۵۲ - ۹۵۳ - ۹۵۴ - ۹۵۵ - ۹۵۶ - ۹۵۷ - ۹۵۸ - ۹۵۹ - ۹۶۰ - ۹۶۱ - ۹۶۲ - ۹۶۳ - ۹۶۴ - ۹۶۵ - ۹۶۶ - ۹۶۷ - ۹۶۸ - ۹۶۹ - ۹۷۰ - ۹۷۱ - ۹۷۲ - ۹۷۳ - ۹۷۴ - ۹۷۵ - ۹۷۶ - ۹۷۷ - ۹۷۸ - ۹۷۹ - ۹۸۰ - ۹۸۱ - ۹۸۲ - ۹۸۳ - ۹۸۴ - ۹۸۵ - ۹۸۶ - ۹۸۷ - ۹۸۸ - ۹۸۹ - ۹۹۰ - ۹۹۱ - ۹۹۲ - ۹۹۳ - ۹۹۴ - ۹۹۵ - ۹۹۶ - ۹۹۷ - ۹۹۸ - ۹۹۹ - ۱۰۰۰





عکس شماره ۲۱۸ - مسنگ کاری در کویچک صریح آفا سید محمدرضا در دهکده جوردس لسنسماه

