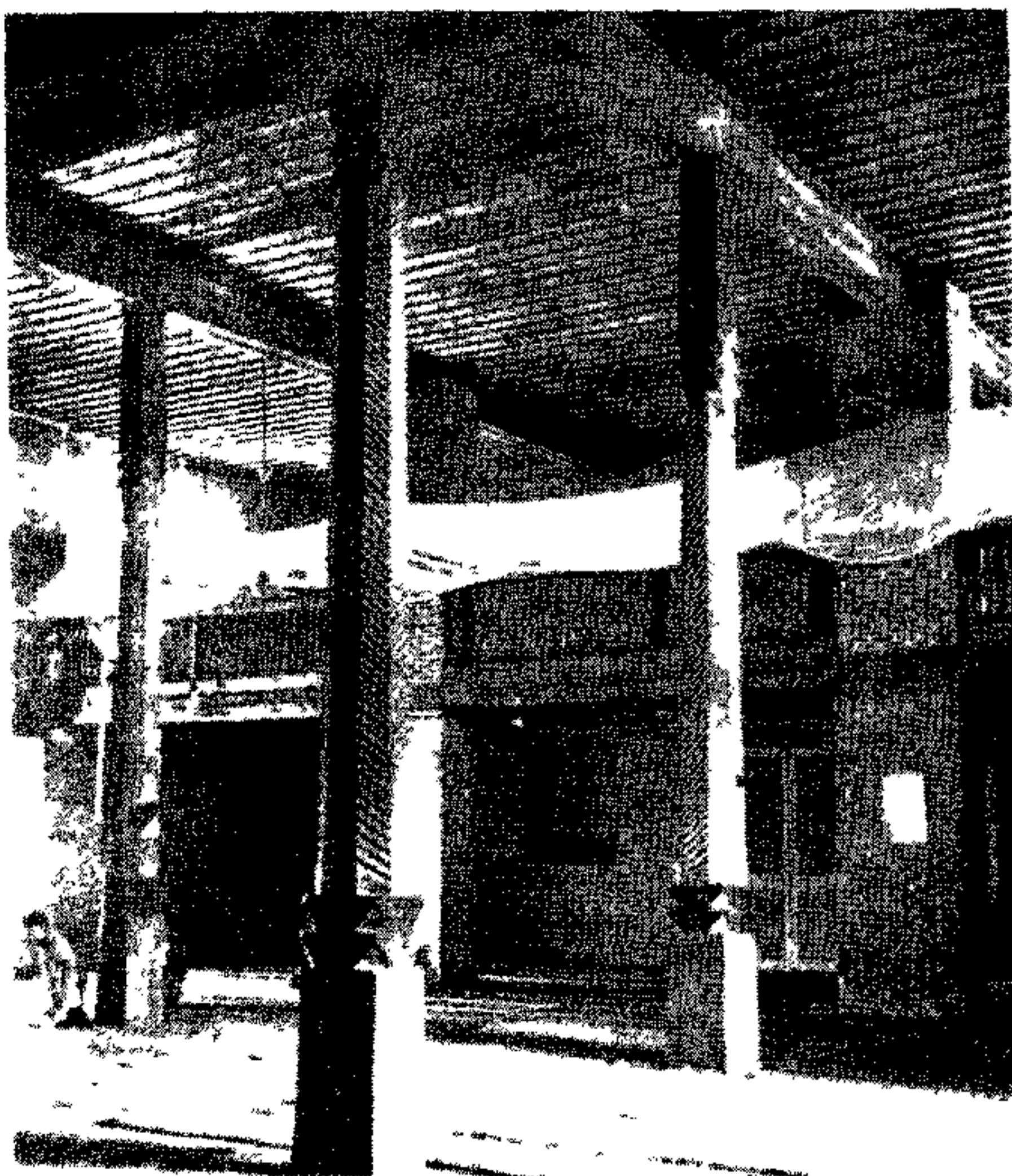


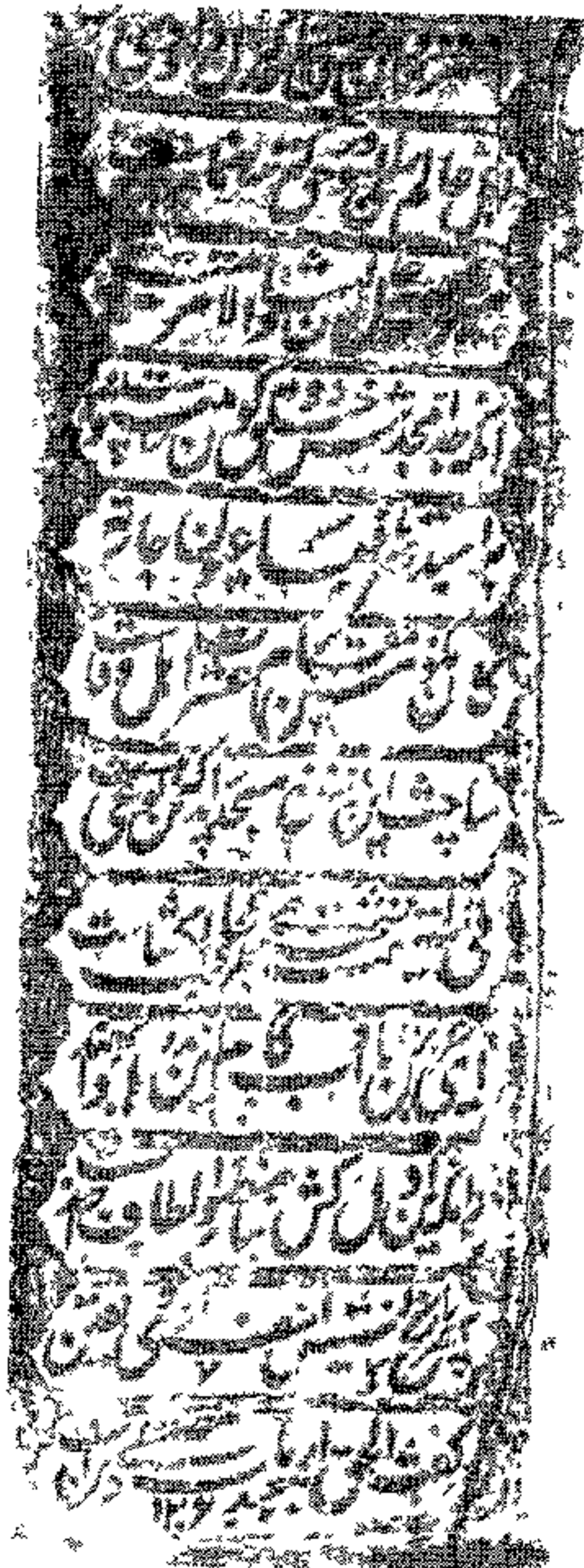
عکس شماره ۲۲۰ - در وادی نبعه آقا سید محمد رضا در مکانه حوسر لیسناه



عکس شماره ۲۲۱ - خانه میرزا علی جان امین الدوله در حورسیر لسنسماه که فعلاً در دست  
ارمادگان اوسب



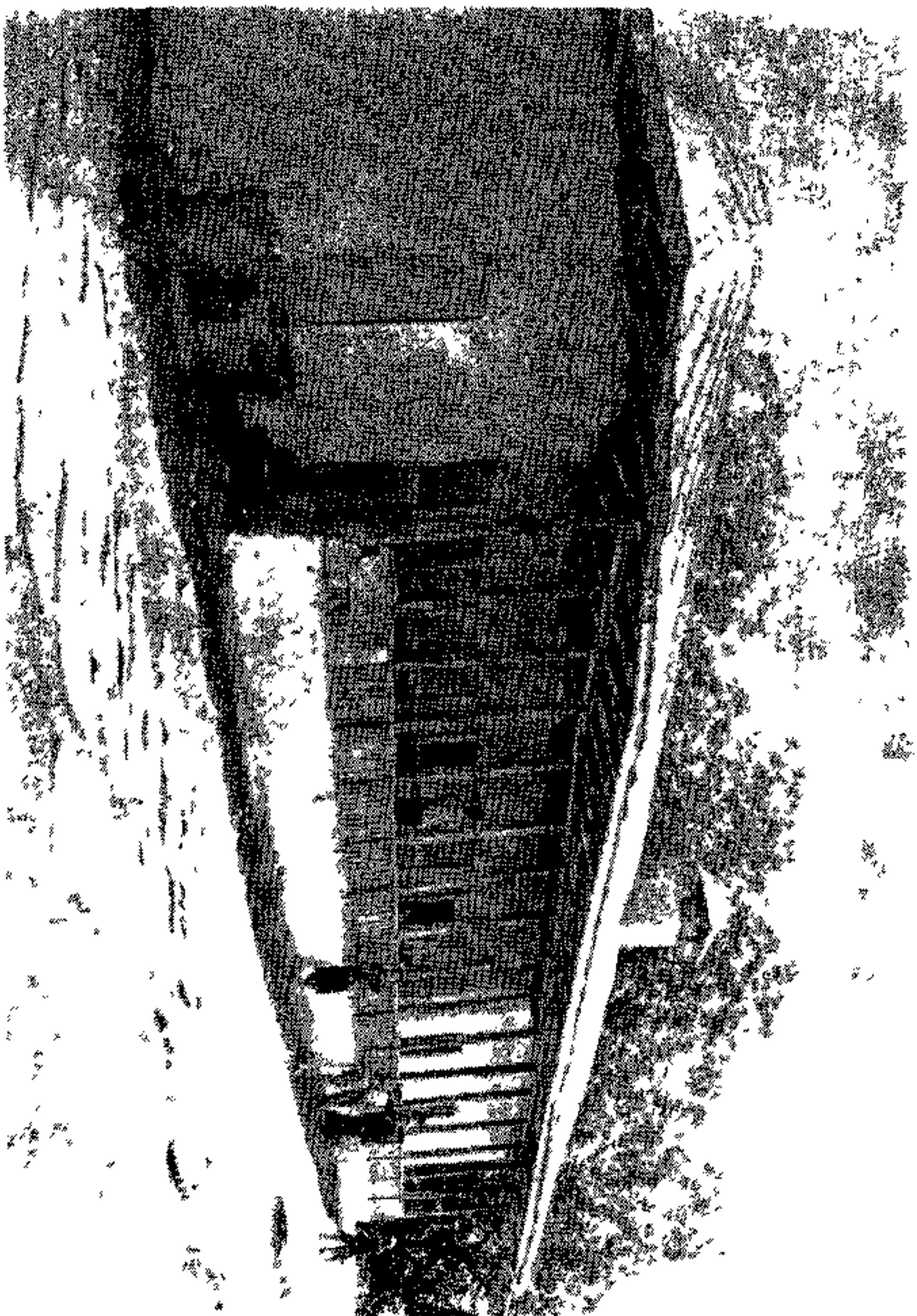
عکس شماره ۲۲۲ - منوره ای خودی و قسمی راجلی مسجد جامع خودی سر لسنه



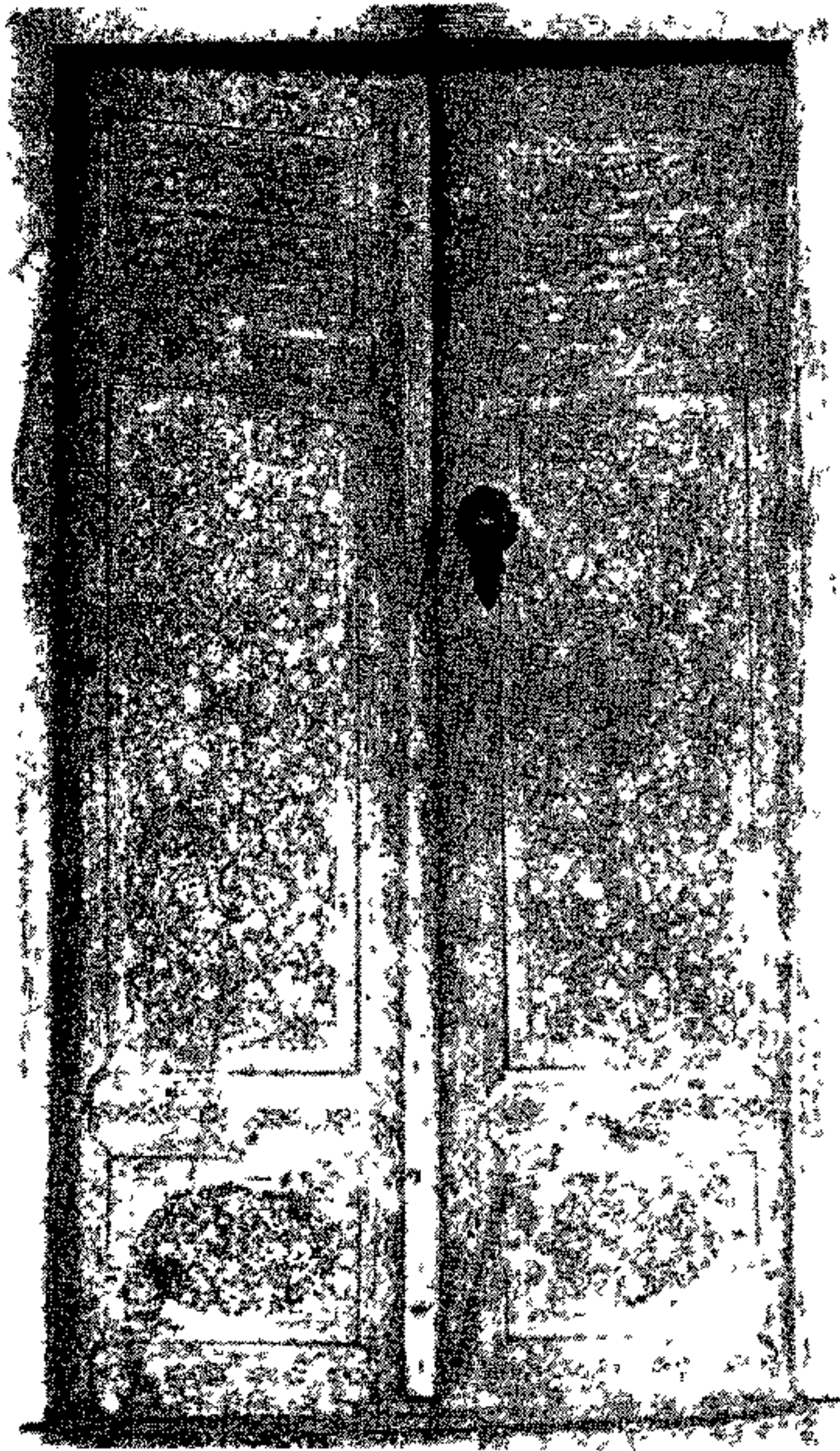
عکس سفارده ۲۲۳ - کمندهای برسنگ بر طرف جب مخراب مسجد جامع حورسر اشمنساره



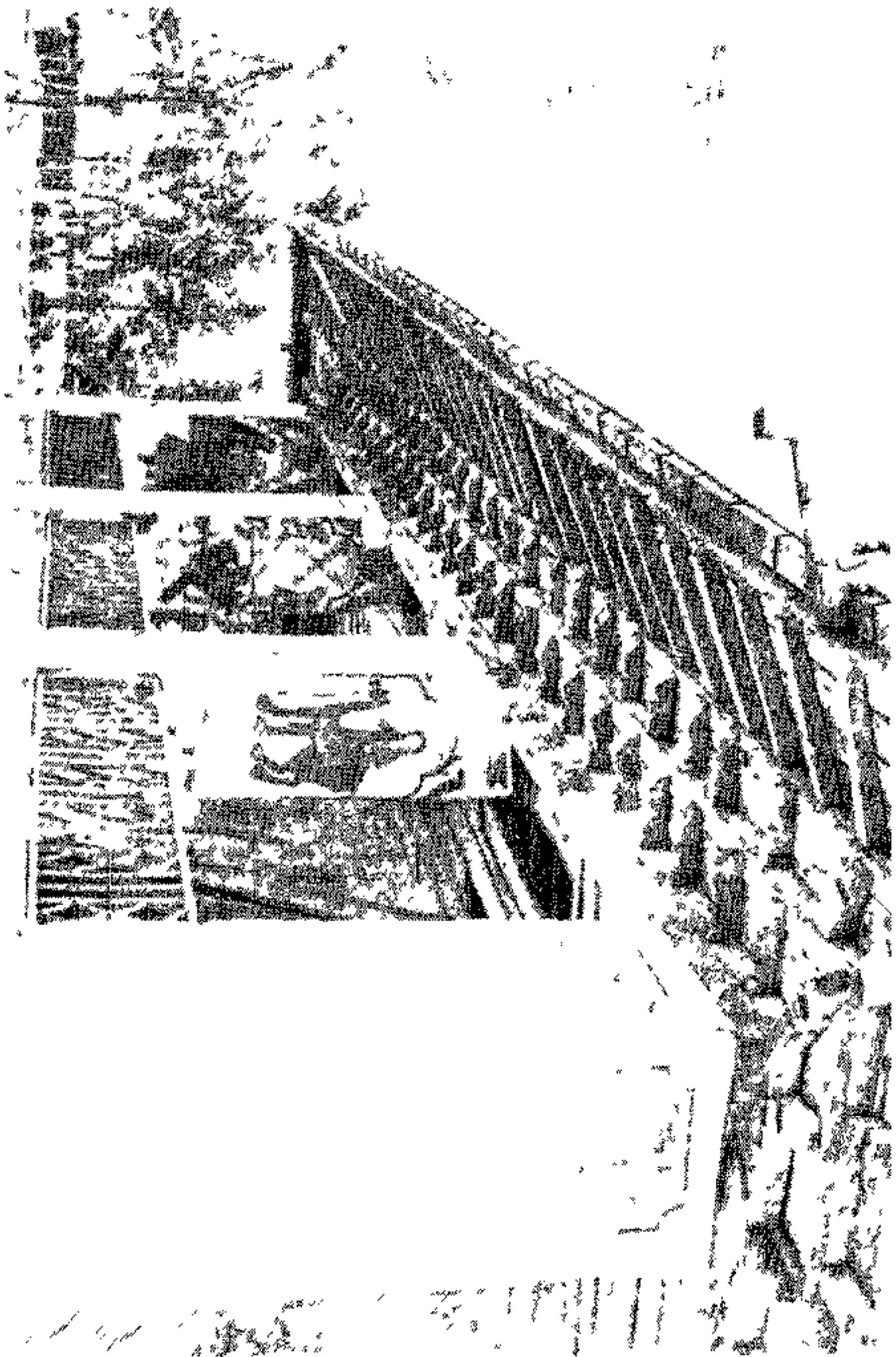
۲۲۴ سردر ورودی مسجد جامع خوارزم نیشاب



مدرسه ساری ۲۲۰ - کلاس درس در سالن اجتماعات



عکس شماره ۲۲۶ - داورودی معتمدی راه محمود در سجان گتیه اسماء



عکس شماره ۲۲۷ - همه آقا سیدمحمد زینی و امام موسی الکاظم در دهکده لویجای لیسنا.

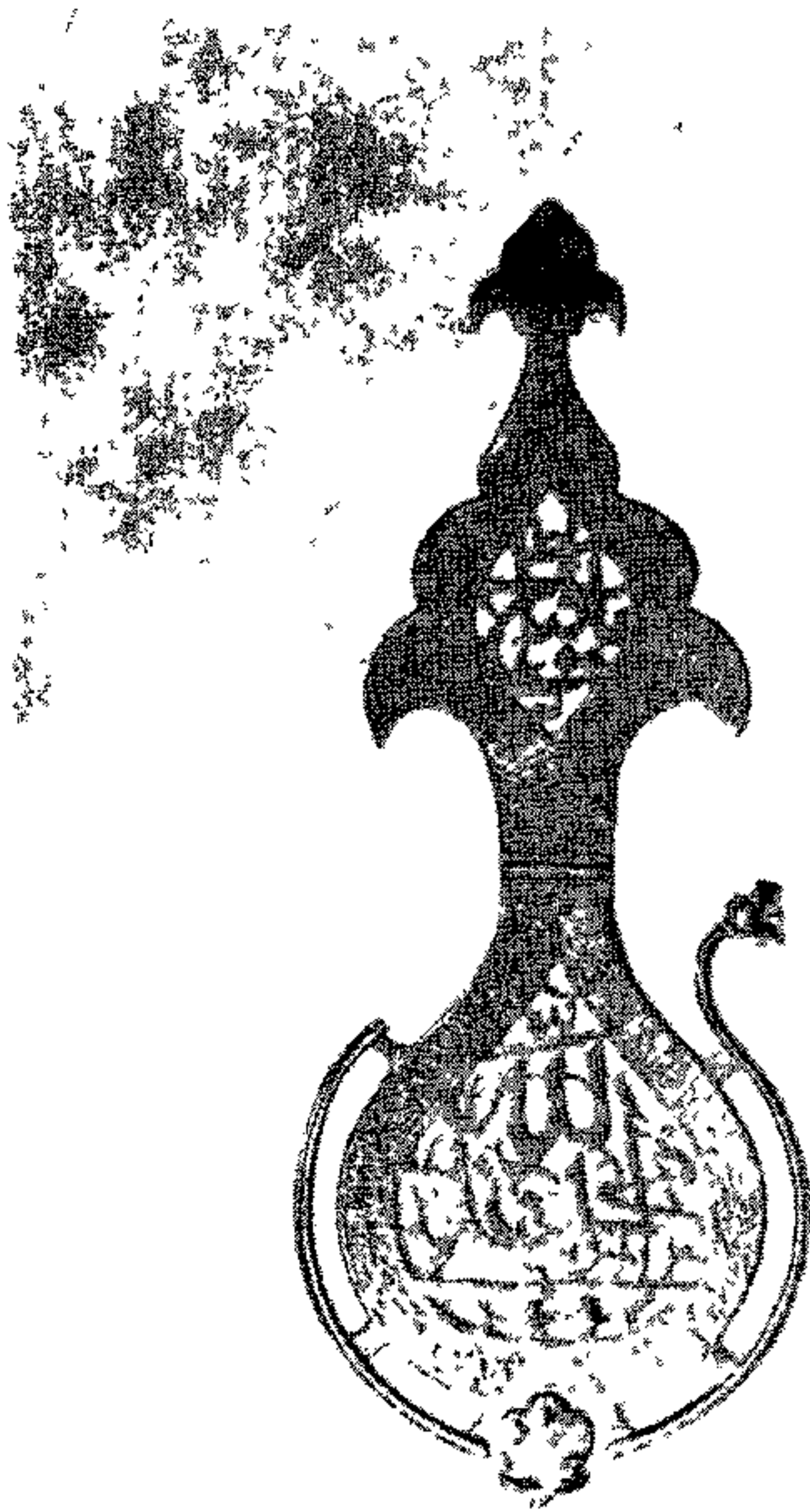




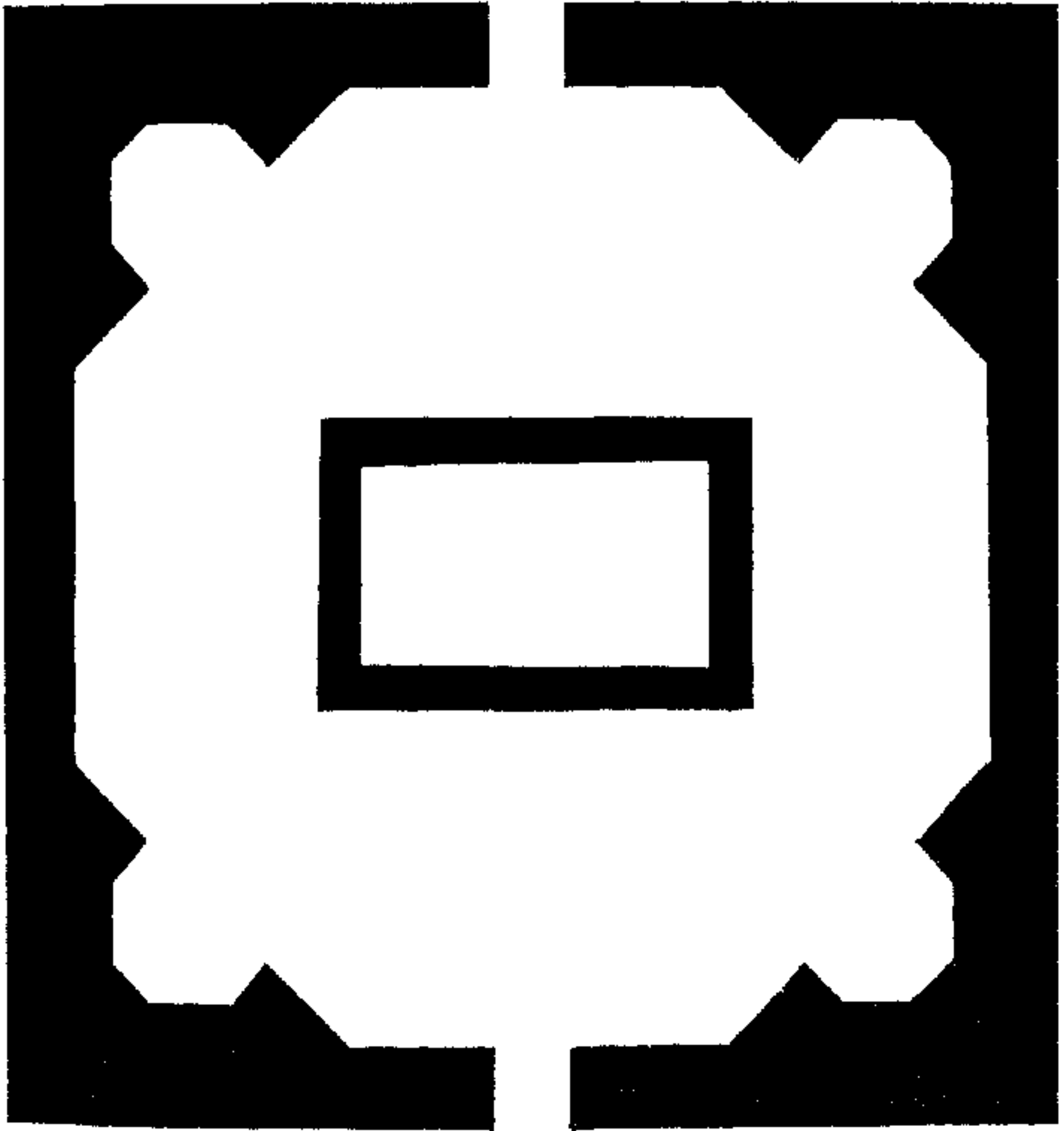
عکس شماره ۲۲۸ - همه آفاسید امر کنار دهکده رلم لسیسما



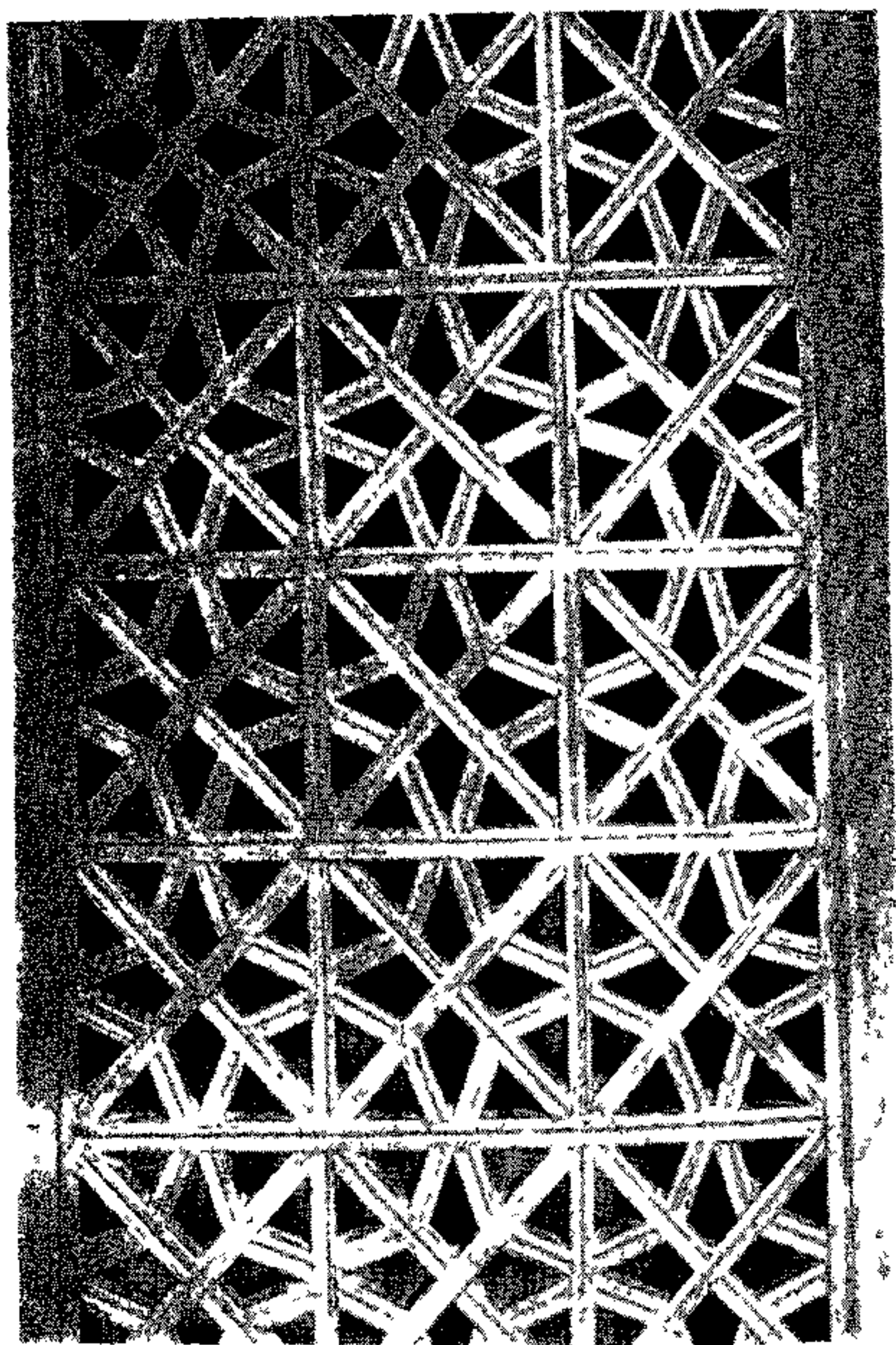
عکس شماره ۲۲۹ - ساختمان و حیاط آکادمی عالی در استانبول (مسئله)



عکس شماره ۲۳۰ - علم‌نصحه آقا سیدمهدی در اسناک ( = سناک ) استسناه



عکس شماره ۲۳۱ - کروکی معماری سندسلی کما در دهکده اردها بلوچ لسبسان



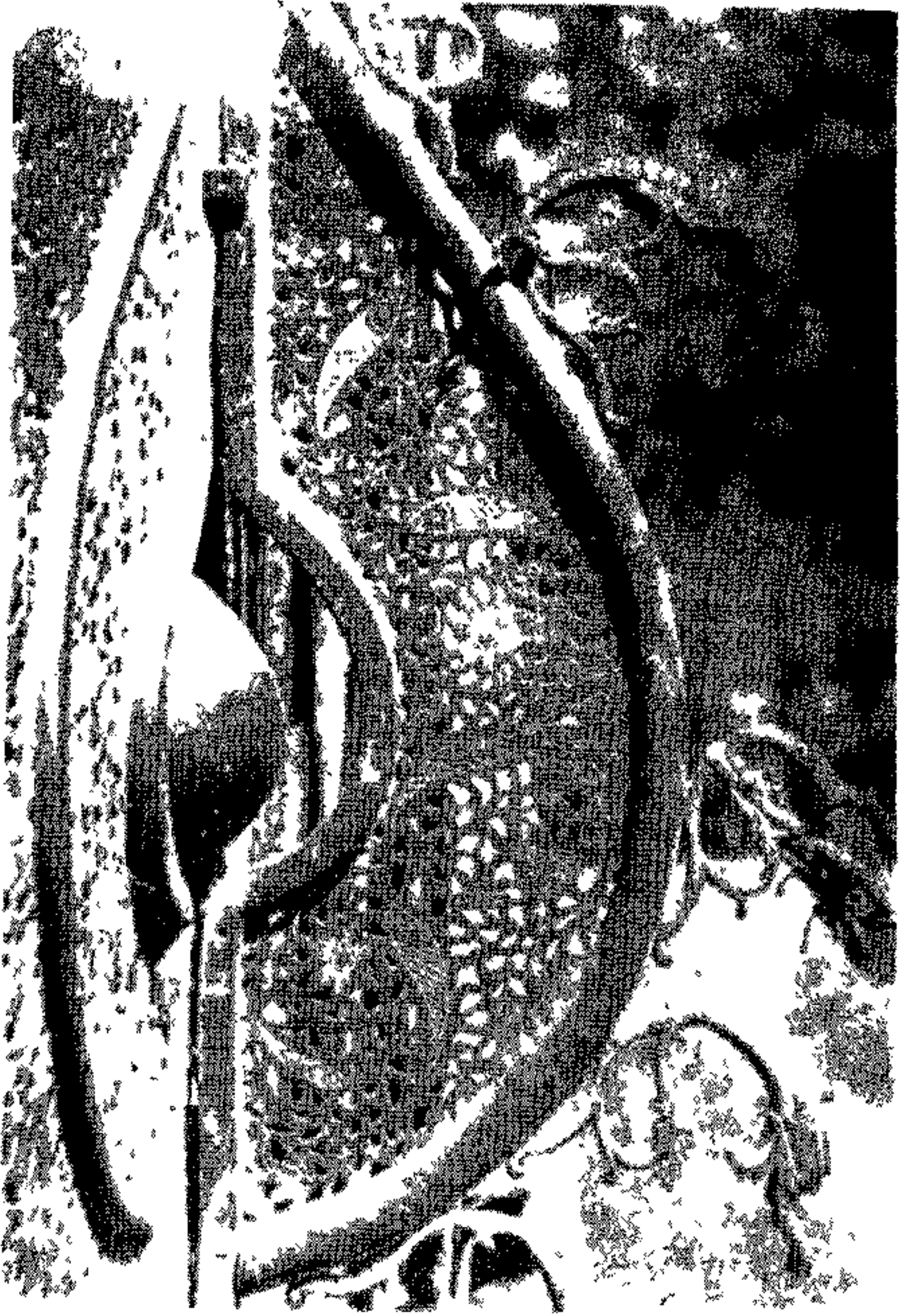
عکس شماره ۲۳۲ - صریح مسک، نعهه آفاسمدعلی کما در هکده اردها بلوح لسمسماه

عکس شماره ۲۳۳ - دستهای آلوده که در دستگیره آلوده می‌شوند.





عکس شماره ۲۳۴ - اردم‌ای علم همه سینه‌لی کتا در ده‌کنده اردما بلوچ لسنسناه



عکس شماره ۲۴۵ - قسمت وسط علم آینه سیندلی کیا در دهکده اردها لوح لہ سہ



هنگام فرودین که رساند رما درود  
بر مرعرا در ديلم و طرف سعید رود؟  
ملك السعراى بهاره

## بحث پانزدهم

### ۱- جغرافیای تاریخی رودبار و رحمت آباد

رودبار یکی از نواحی شمالی فروین است که معمولاً به نام «حشک» رودبار» یا «رودبار محمد زمان حابی» خواند می شود رودبار مورد بحث به نام «رتون رودبار» یا «پیاده رودبار» معروف است و شهرستانی است در کناره چپ سعید رود که از شمال به کهنم و از غرب به شمت و از جنوب به رودخانه قرل - اورن و تارم و بحان محدود می شود و دپهای رحمت آباد در مشرق آن قرار می گیرد راه رست به فروین از میان این شهرستان می گذرد فاصله منجیل با سعید کنله که دودهکده طرفین این شهرستان است پنجاه و دو کیلومتر است مرکز این شهرستان، شهر رودبار است که در شانزده کیلومتری منجیل، در کنار رودخانه سعیدرود و میان درختان بلند رتون بنا شده است. به ها و کوههای کنار سعید رود، از منجیل تا امامزاده هاسم به ارتفاع صد و بیست تا سیصد و شصت متر است آبادهای این شهرستان روی بپه ها و لینه های رودخانه سعیدرود ساخته شده اند رایب و جمعیت شهرستان رودبار را در سال ۱۳۳۱ قمری هسجد حابو نوشته است و مرکب از سه طایفه می داند ۱- طایفه عمار ناسر که در بلده رودبار و سرحن ساکنند ۲- طایفه برامکه که خود را از سل بر ملک می دانند، در دهکده کنته نشسته اند ۳- طایفه حانمی که از سل عدی بن حانم اند ساکنان این

پس به نامی و کردی و تالشی سخن می گویند

رود نار به سه ناحیه تقسیم می شده است ۱- رحمت آباد در شمال ۲- رود نار و پیلده در جنوب ۳- سید طهیر الدین در ناحیه کیلان و دیلمستان از ناحیه حشیجان که نزدیک کوهستان تالش کهدم بوده است ، نام می برد رابینو حدود این ناحیه را نتوانسته است تعیین کند (۱)

### رحمت آباد

رحمت آباد که امروز جزء حومه رود نار است ، مقابل شهرستان رودبار و دریای کوه دلمک است بومی از حاک آن دشت و بیم دیگر کوهستانی است و از شمال به سعیدرود و سیاهکل ، از شرق به دیلمان و کوه دلمک ، از جنوب به عمارلو و از غرب به سعیدرود محدود می شود طول آن از جنوب به شمال پیمانه و چهار کیلومتر و از شرق به غرب همده کیلومتر است

هنگامی که کهدم ناحیه ای جداگانه و مستقل و زیر لوای خاندان انوروند بود ، رحمت آباد قسمتی از آن به شمار بود زمانی که رحمت آباد از رودبار کهدم جدا بود ، گاهی جزء حاک دیلمان و گاهی جزء حساب لاهجان بود او آخر سلطنت سلسله فاجار ، حکومت این ناحیه را به یکی از افراد خاندان حاجی سمیع دادند حاکم در رشت زندگی می کرد و در محل نایب الحکومه ای داشت

جمعیت این ناحیه در سال ۱۲۷۶ قمری که مکری (Mackenzie) به حساب آورده است ، پانصد و بود و چهار خانوار بوده اند با سرشماری کمی قبل از زمان رابینو (۱۳۳۱ قمری) جمعیت این ناحیه به هزار و دویست و چهل خانوار رسید بومیان شیعی مدهند و رباباشان قاتی است شاید کردهای ساکن این ناحیه را ساه عباس ندین حاکو چانده باشد

مرکز ناحیه رحمت آباد ، دهکده کلشتر یا کلشدر (۲) است که در یارده فرسگی رشت و دو کیلومتری منجیل است در کتاب ملنگوف شرح مفصلی در

(۱) کیلان را بسو ۲۱۰ (۲) مکس کاف و فوج دال

بارۀ رودبار دیده می شود (۱)

۲- بناها و آثار تاریخی شهرستان رودبار و رحمت آباد  
 کاروانسرای پشته با آب انبار و حمام آن  
 در حاك رستم آباد رود بار

چون کاروانسرا و آب انبار و حمام بر پشته ای که از زمین اطراف در حدود پنج متر ارتفاع دارد ، بنا شده است ، به نام کاروانسرای پشته شناخته می شود از کاروانسرا که روری حای آسایش کاروانیان بوده است ، اثری جز چهار دیواری بر آمده ای بر حای بیست نفر بنا تمام آجرهای آن را کمده و برده اند کاروانسرا مربع شکل بوده و هر يك از اضلاع آن به چهل متر می رسیده است در شمال کاروانسرا ، آب انباری است که هنوز سردر و پلکان آن بر حای است و تا پنج سال پیش از آب آن استفاده می شده است (عکس شماره ۲۳۶) انبار آن به شکل مکعب مستطیل و درازای آن از شمال به جنوب است و هواکشی از طرف شمال باطابق هلالی دارد

در شمال غربی کاروانسرا ، حمامی است که طول آن از خارج دوازده متر و عرض آن هشت متر است این حمام شامل دهلیز ، سر بینه ، گرمخانه ، دو حرانه آب سرد و گرم ، نامخانه و نوره خانه است بنای اصلی حمام از سنگ و آهک و سردر ورودی آن با آجر چیده شده است طرف شمال سرقی آب انبار ، انبار ماسدی است که طاق آن هلالی است

آجرهایی که در این بنا به کار رفته است به ابعاد ۲۲ و قطر کمی بیشتر از چهار سانتیمتر است این بنا قاجاری است و احتمال دارد که از مستحدثات مودو حیر خان معتمدالدوله باشد زیرا کاروانسرای سراوان که در فاصله يك مبرلی ایمنجاست ، به امر او بنا شده است

آثار نمائی قدیمی در لشکرگاه  
 نزدیک دهکده دوگناه رودبار

در شمال دهکده دوگناه ، محای به نام لشکرگاه است که در آنجا آثاری

از نمائی قدیمی دیده می‌شود **حچکو** ( Ghodxeko ) در سال ۱۲۵۵ قمری (= ۱۸۳۹ میلادی) در حوالی این محل دست به حماری رده و اشیاء ریز را از گورها بافته است

۱- چهار انگشتری سسگی که بر یکی از آنها نقش سری بود که موها را به شیوه ساسانیان پیچیده بودند و خط پهلوی بر آن دیده می‌شد بر دومی نقش گاو بری بود که سر اسان داشت و موهای سر او بر مانند نقش انگشتری اول بود بر سومی و چهارمی شیری حواییده بود

۲- جامی زرد رنگ مانند آنچه ایرانیان به ترك اسمعی میدند و با آن آب می‌خورند بسیاری از باقی مانده‌های اسلحه و اشیاء مسین که بر اثر رنگ‌خوردگی شکل اصلی خود را از دست داده بودند

۳- نیل کوحاک مسین که کارگران می‌گفتند، قاشق گبرهاست دانه‌های عقیق به زرگی و سکل ریتون که دو طرف آن را سوراخ کرده بودند **حچکو** حیلی از گورها را شکافته و دیده است که پیش از او به حیل گنج‌یابی آنها را کرده بوده اند (۱)

بقعة امامزادگان ابوالحسن و ابوالفضل سران امام موسی الکاظم  
علیه السلام در دهکده فیلده رودبار

ابعاد نمای اصلی بقعه که مربع شکل است، ۳۵۰ سانتیمتر است چهار کعبه طاق را با چهار گوشوار پر کرده و طاق مدوری بر این چهار دیواری رده‌اند سه صندوق آلت کاری که داخل آلت‌ها را بخته‌های طرف و حوس قراس کار کرده‌اند بر روی این سه مرار است هر سه صندوق بر پایه‌های کاشی حشتمی است طول آنها ۱۴۵ و عرض ۵۸ و ارتفاع ۴۳ سانتیمتر است

پسحرة چوبین مشك پرکاری به طول ۹۶ و عرض ۶۱ سانتیمتر در صلح عربی بنا برای روس ساختن بقعه نصب شده است در بقعه شرقی است و در دو لبگه‌ای قدیم آن را که کنده کاری طریعی داشته، در زمان اعلیحضرت فقیدرضا ساه کبیر به موره ایران باستان در بهران آورده‌اند را اینمو کمیته این در را

(۱) تاریخ کنلان حچکو ص ۳۳ و ۳۴ و کنلان راسو حاسه ص ۲۱۰

چس نقل کرده است

گشاده باد بدوات همیشه این درگاه بحق اشهد أن لا اله الا الله  
شکرها کردم که این درگاه عیسر شده مرا دیده روشن از سجود خاك آدم شده مرا (۱)  
این در ورودی در رواقی بار می شود که طول آن یازده متر و عرض آن  
۴۱۵ سانتیمتر است حلو این رواق ایوانی به همان طول و نه عرض ۳۷۰ سانتیمتر نباشده  
است (عکس شماره ۲۳۷ این ایوان دری دارد که در فضای حلو این در چندین اصله  
درختان چهار قدیمی و يك اصله درخت زبان گدشك است محیط تمه چنان سمت راست  
در ورودی شمالی شش متر و چهار سمت چپ آن که اطاق مانندی است هشت متر  
است چهار اصله چنار دیگر که در این محوطه است کوچکتر از آنهاست  
در رواق بقعه سمت راست در ورودی سنگی مرمری رود رنگ به عرض  
۳۳ سانتیمتر و طول آنچه که فعلاً ارحاك بیرون است، بود سانتیمتر است این  
عبارات بر آن دیده می شود

السلطان بن السلطان شاه منصور بعمده الله تعالى بعمراه و اسكبه بجموحه  
حبابه ابن عالیجاهی اقبال دستگاهی شاه ملك آقا ارفع الله تعالى شابه قد بوقی  
فی التاریخ احدى عشرین شهر محرم الحرام و تاریخ سال وفاتش در این کلمات  
میدرخ است « صد حیف نماید ساه منصور » (۲)

و در گل ، سنگ دل ، ای عیجه حیدان چونی

بی بو ما عرفه بجه نیم بو بی ما چونی (۳)

ساک جمعیت ما بی بو ر هم نگسته است

ما که جمعیم حمیمیم بو نهها چونی (۴)

مطالب بالا ، غیر از ماده تاریخ در حاشیه راست و بالا و چپ سنگ نوشته

سده است ماده تاریخ بر حاشیه بالا است بر روی سنگ در زمینه گل رنگه های

(۱) سفرنامه هارند ان را در راه راه ص ۱۰۱ (۲) جمع حری ان و صراع د

حباب حمال هایل ۱۰۲۹ است (۳) ان بن بصره ص ۱۰۱ (۴) ان بن بصره ص ۱۰۱

را منو در سر نامه ان را ان و ان ۱۱ ص ۱۰۱ (۵) ان بن بصره ص ۱۰۱ (۶) ان بن بصره ص ۱۰۱

جل کرد است

اسلیمی نقشهای ریور دیده می شود حمجر ، رحل و قرآبی در آن ، کمر شمشیر و  
حمایل یکی دو نقش آن شماخته شد (عکس شماره ۲۳۸)  
سنگ مرمر دیگری در سمت چپ در ورودی به دیوار نصب شده است که  
عرض آن ۳۴ سانتیمتر و طول آن سه کده از حاک بیرون است ۹۲ سانتیمتر است  
این عبارات در آن حاک است

هذا المرقد الممور لسانة الميحيمة السلطان العابد بدع الرمان مير را عمده  
الله تعالى بعزاده واسمكه بحموة حمدانه قد توفي في حارس شهر حمادي الاولى  
وباربع وفات ار ابن ابيات مستخرج است

چون بدع الرمان پاك سرشت  
سال فوش ر عقل خون حستم  
گفت هيدانش «ار سراي بهشت» (۱)  
بلبای خون حگر خوردو گای حاصل کرد  
ناد عيرت بصدش حال در نشان دل کرد  
طوطی را بهوای شکری دل حوس بود  
با گهان سيل فيما بعد عمل باطل کرد (۲)

بنام مطالب بالا ، غیر از مصراع چهارم دو بیت اول در حاشیه سمت راست  
وبالا و چپ سنگ حاک است مصراع چهارم که ماده نارنج است ، در حاشیه  
بالا حاک شده است نقشهایی که بر روی این سنگ است رحل با قرآبی روی  
آن ، مشعل ، شمشیر ، یکی دو نقش آن شماخته شد (عکس شماره ۲۳۹)

سنگ قبر دیگری از مرمر ، طرف دست چپ در ورودی و در دك به در  
کفش کن خمویی است عرض آن ۳۸ و طول آن سه کده از حاک بیرون است ۱۵۱  
سانتیمتر است این عبارات بر آن خوانده می شود

نارنج وفات مرحمت و عمران پناه رحوان دستگاه مير را رحيم خان ولد

(۱) حروف «ار سراي بهشت» معادل ۹۱۶ است (۲) این دو بیت در دیوان حافظ ه  
اصحیح مرحوم فروسی حسن آمده است ای خون لبی خوردو رگای خاندل کرد - نادعيرت  
بصدش خار در شان دل کرد - طه طبی ا ه جمال شکری دل حوس بود - آگهين سيل فيما  
بقی ال باطل کرد مطالب این سنگ را رانمو در سفر نامه ما ناران واسرا ادص ۷۲ و ۷۱  
با اعلاط و انداحس یکی دو جمله نقل کرده است و در کتاب گیلان خود از این دو سنگ یاد  
می کند (گیلان رانمو ص ۲۱۴)

مرحوم میرزا کبیرخان در روز شنبه بیستم شهر ربیع الاول سنه ۱۰۸۰ ثمانین و الهی  
حق تعالی از تقصیراتش در گذشته عریق رحمت خوشتن کفایت بحق محمد و آله  
الامجاد نقشها ارنائین به نالا کاندان، حنجر، رحل، دواکشتر، کمر شمشیر  
و حمایل

دوسنگ در دو طرف در ورودی ایوان شرقی است بر یکی از آنها فقط  
عبارت هدا الامر فدا المذور والتربة المعطر خوانده می شود باقی نوشته ها زیر کج  
است بر سنگ سمت راست وفات مرحومه معنوره کلثوم خانم بست مرحوم میرزا قاسم  
۱۲۵۰ نقشها دواکشتر، سبیح، دلواره

رایس در سفر نامه مارندران و استرانا د ارسنگ قبر دیگری یاد کرده است  
که امروز در این بقعه نیست و بر آن نوشته بوده است

شاهرخ بیمنال بیک حصال آن بلنداحتر حمیده حصال (۱)

دره راز و دو بیست اره حرت عرق گردید او آب زلال (۲)

میان سنگهای قبور محوطه امامزاده سنگی براسیده به شکل بر بوده است

نظرا بر سنگ بزرگ و آند حلحال دیده شده است تا بیست سال پیش این  
سنگ بر جای بود، به حیالی که راحل آن گمچ است سرورس آن را سکتند و  
ارمیان بردند گویا تا آدانی که انجام می داده اند، این سنگها برای اظهار به کار  
می برده اند

### فرآبهای بقعه فیله

دو فرآب در کج حطی در بقعه فیله است فرآب کوچکتر به عرض ۳/۲  
و طول ۳۵/۱ و قطر اوراق آن ۱۵ سانتیمتر است سر او حده و یکی روضه اول  
آن افتاده است سر سوره ها و سر آفات و سر احزاب آن در حاسه راه مظلالت  
سر سوره ها تمام محدود و سر آفات و سر احزاب به ماء گذر و بنه ایست که در آن آب





والدین مرحومین و برادر مرحوم عالیحضرت مشار الیه عاید گردیده در یوم لایسع مال و لایسون الا من ابی الله بعلاب سلیم دستگیر ایشان کرد در حیث لایماع و لایوهب و لایستری و لایرهن و لایمهر و لایؤدع و لایترک بطاق المسیان فمن ندله بعد ما سمعه فانما ائمه علی الدین یندلو بدوقفاً عاماً صحیحاً سر عیاً و تولیت این کلام الله را نارشد و اعلم و اورع اولاد خود بموخص نموده که بدون ادن متولی نقل بمحل و مکانی نموده بحای خود بر قرار بنا سد و کان دلت فی عاسر سپر شوال المکرم من شهر سنه ۱۱۹۴

اداره این قرآن بد سرح و بر است

طول اوراق ۳۱/۳ و عرض ۲۹/۸ و قطر بدون حاد ۷/۶ سانتیمتر است این قرآن نیز مانند قرآن دیگر بر حمله‌ای بسیار شیوا و روان و کهنه دارد ارمتن و فهمامه اول معلوم می‌سود که بری سلطان - دختر سلطان محمد - قرآن را وقف مرفد سید علی کمان امیر کیا نموده است معلوم نیست چگونه این قرآن به نفعه فیلده رسیده است

### عمارت حسن جان

#### در نیلده رودبار

عمداً اعماح از این عمارت یاد کرده است امروز پس از تحقیق معلوم شد اثری از آن باقی نیست (۱)

### ۳- بناها و آثار تاریخی ناحیه رحمت آباد

#### بقعه سندان

#### در دهکده رحمت آباد

این بقعه که به امامزاده محمد بر معروف است بنائی ساده حوض سب و در محل معروف و اصالتی ندارد در اعمه به نام محمد گلس بر حوا دیده می‌شد آقای درستی اظهار داشت که مدتها در این بقعه کزاش و گوسمندان در عالمین بوده است دهکده در سالمن که حراندهای آن بر حای است

(۱) بنا ح کمان عمداً اعماح حاد ص ۲