

دهکده‌های قدیمی بوده است، چه در عاری بردیک این دهکده رسیلی یافته اند که در آن رسیل سند معامله‌ای بوده است در این سند، بیجار دوران، میان دو بن‌سازکنان دهکده میرعالمین به نام عرب حاتم و سید حمزه معامله شده است و پول را نورس کرده و رد و بدل کرده اند

مقابل میرعالمین در حواری سنگ معروف به «پیا له سنگ» و بن‌ساز قدیمی اسلامی است

قلعه مارو دشب در تنگه رودخانه دگا

در تنگه رودخانه دگا، قلعه‌ای به نام مارو دست است که یک مدنه آن از سنگ و مدنه دیگر آن از آجر چیده شده است، در این سنگ چشمه بررگی است که از زمین می‌جوشد سابقاً این چشمه را چشمه‌خان می‌خوانده اند و معروف است که شخصی به نام «خان» در اینجا حکمرانی داشته که اسکندر مقدونی او را سگت داده است (۱)

قلعه لارجاک

در حوالی دره دگا در سر قلعه مرصعی قلعه است که با آجر بنا شده است و سابقاً معروف به «قلعه‌خان» بوده است می‌گویند این قلعه از بناهای همین خان بادبناه این محل است

قلعه کول و قلعه چهل گرچال بر دیک دهکده سیرکوه رحمت آباد

برای رسیدن به سیرکوه، از حاده رحمت آباد به نونکابن و از آنجا به سیرکوه باید رفت در چهار کیلومتری این آبادی در بالای ارتفاعات، دو قلعه حرا با قدیمی است که اسی به نام «قلعه کول» و دومی به نام «چهل گرچال»

(۱) اول و اول در سن کلاوه ری این قلعه محل قلعه‌ای در بالای صحره ای در این سند آمده است ناصله کم در جنوب قلعه حرا به دلی است اولیا بن علی که این قلعه دست است در حرات سد (گمان اینست و حاشیه ص ۱۲۱) ممکن است این را با آن محلی که سید مسعود قلعه است این قلعه تاریخی اونیارموسن قابل نظر است

خوانده می شود رایموبیر از این دو قاعه نام برده است (۱)

چراغعلی تپه = تپه مارلیک

ردنك دهكده سهي (۲) در دره گوهررود

گوهررود یکی از ساحه های سمت راست سمیدرود است که از سرچشمه تا مصب آن نادره کیلومتر راه است این دره که آب گوهررود از میان آن می گذرد به نظر من یکی از زیباترین دره های کوهستان البرز است در دل این دره دو نقطه مریع است که یکی به نام «چراغعلی تپه» و دیگری به نام «سلافلان» یعنی قاعه بردک معروف است در سالهای ۱۳۲۰ و ۱۳۴۱ هیئتی علمی به ریاست آقای دکتر عزت الله نگهبان در چراغعلی تپه که بعداً به نام تپه مارلیک خوانده شد اقدام به سفاری نمودند و آثار بی گرامها به دست آوردند آثار این تمدن باستانی که هنوز درست شمایته شده است به نام تمدن مارلیک معروف شد رئیس هیأت کمابلی به نام «شرار من معدهایی حفاریات مارلیک چراغعلی تپه» به همکاری اداره کل باستانشناسی و مؤسسه باستانشناسی دانشگاه تهران در سال ۱۳۳۴ م تشر نمود خوانندگان برای اطلاع بیشتری از کار این هیأت می توانند به آن مراجعه کنند چراغعلی تپه به شماره ۴۲۶ جزء بناهای تاریخی ایران ثبت شده است

قلعه گورمیرزا (۳) = قلعه طاهر میرزا

در میان آب سمیدرود مقابل دهکده لویه

در میان آب سمیدرود ، ردنك به ساحل راست ، سنگ مسطحی از آب سر بر آورده است قسمت بالای سنگ بر حسته بر است و سطح کمتری دارد اما قسمت پائین آن نسبتاً مسطح و صاف است بر حاشیه غربی سنگ دیواری آجری به ارتفاع ۱۵۰ سانتیمتر و بر اساس بر این صانع ، پس از قسمت برآمدگی ، پسره تنگی حاشیه مابین ده تا میان سنگ ادامه دارد ، دیده می شود بر حاشیه

(۱) (۲) (۳) در کتاب تاریخ ایران - ۲۱۲ (۲) در کتاب تاریخ ایران - ۲۱۲ (۳) در کتاب تاریخ ایران - ۲۱۲

تصحیح و تکمیل شده در ۳۵ م این دهکده سی خط سده است را در بنده اشیا ماسه می نویسد (۳) هم گوی و ج ا

شرفی سنگ سردیواری از آخر به ارتفاع حاشیه عربی دیده می شود در قسمت جنوبی سنگ ، چهار قسمت جداگانه برج مانند و حجر مانند دیده می شود که ارتفاع آنها در حدود دو متر است پس از این چهار قسمت، دیوار شرفی یکسره و متصل به هم است و در پیوره شمالی به برجی ختم می شود (عکس شماره ۲۴۰) در ساحل شرفی رودخانه بایه آخری دیگری دیده می شود احتمال می رود بایه بخته پل این قلعه بوده است آخرهائی که در این بنا به کار رفته است به ابعاد ۳۲ و قطر ۸/۵ سانتیمتر است را بنام این محل را به نام «ور قلعه» خوانده و در باره آن می نویسند «درشش کیلومتری بایه پل منجیل قلعه ای بر بالای صخره ای که در میان آب سفیدرود است بنا شده است این قلعه به نام «ور قلعه» (= قلعه دختر) معروف است در فاصله کمی در جنوب این قلعه، حرابه های پلی باقی است اولئاریوس (Olearius) می گوید که این پل به دست اسکندر مقدونی حراب شده است (۱)

درواره قلعه حررویل

نشت دهگده حررویل (۲) رحمت آباد

این دروازه از سنگ و گچ بنا شده است دهانه دروازه سه متر و ارتفاع دیوار حب آن که بر بالای بلندی ساخته شده است، ۳/۵ متر است و دو سکو در طرفین آن است معروف است که این دروازه مدخل قلعه حررویل بوده است، ولی نباید این مطلب صحیح باشد، چرا در طرفین دروازه دیواری نیست تا مانع ورود مهاجمین باشد چنانکه از متن کمیته بر می آید یکی از سلاطین و حکمرانان محلی به نام محمد و کدخدایان محل، بانی این کار حیر شده اند و این دروازه را بنا کرده اند و محل دست برای حرمان و گناهکاران ساخته اند از این کمیته بدانه دروازه، این قسمت از آن کرسی خوانده می شود حاکم ولایت حیطون بسبی و من نامه الا و بر آن کمیته کوچککی از سنگ است که این اسعار است

(۱) گیاره و ص ۲۱ (۲) نام این آبادی در موزن تاریخ محلی

۱ حاء و حاء مهم که هر دو آما است و امرور به نام آنها هور می نویسند

بر آن با خطبند مستعلیق حاک شده است (عکس شماره ۲۴۱)
 بعون خداوند حی تمیز
 دگر کدخدایان با احترام
 که سارند طافی در این آستان
 دو صد لعنت حضرت دادگر
 ماں حاکم و کدخدا و ملک
 که چون محرم ایسجا شود مایسجی
 پی سال نارنج طافش بدم
 ملک الملوکی محمد کبیر
 شدند باعث همچمین کار حیر
 که اهل گنه را سود دستگیر
 دگر لعنت حلق برنا و پیر
 تمام رعیت صعبین و کبیر
 باآزار و حیرآ دهندس گیر
 هزار و بود گمت عقل حیرین

سردانهای طرف راست

دروازه حررونیل

متصل با دیوار راست دروازه ، سردابی در بسته به طول ۹ و عرض ۶
 متر ارسنگ و گچ بنا شده است ربر دست این سرداب ، سردانهای متعددی،
 یکی بر بالای دیگری در دو سه ردیف در دامنهٔ نیمه باکمار بهر ده، ارسنگ و
 گچ بنا شده اند که در نوع خود در این صفحات نظیر ندارند دهانه ها و عمق
 آنها با یکدیگر اختلاف دارد

قلعه حررونیل

بر بالای کوه در دامنهٔ چپ رودخانهٔ حررونیل

در ارتفاعی که بیشتر از صد متر است ، در دامنهٔ چپ رودخانهٔ حررونیل،
 آثار قلعه ای قدیمی ارسنگ و گچ است دیوارهای آن فرو ریخته و شکل اصلی
 قلعه نمایان نیست این قلعه ممکن است قلعهٔ دفاعی دهکدهٔ حررونیل بوده باشد

قلعهٔ آقا سید محمود مرندی

بر دیک دروازهٔ حررونیل کنار بهر دهکده

سای نیمه چهار ضلعی و نام آن کاهگلی است در ورودی آن رو به جنوب
 و دو لمکه است این ابیات بر آنها حاک شده است
 این در سادکامی و دولت جسته باد بر دوستان گساده و بر خصم بسته باد

ناسر ماه [و] رهره بند بن نام احصا است دولت در بن سراو سعادت بدین در است
(عکس شماره ۲۴۲ و ۲۴۳)

عرض و طول داخلی بنا پنج متر و سهف آن بر چهار ستون اصلی که در
چهار کعب نماست بر پاست مرقد سید محمود مرندی در وسط و به طول دو متر
و عرض يك متر و ارتفاع ۹۲ سانتیمتر و تمام آن کاشی کاری است بر روی مرقد ،
سنگ مرمر سفید رنگ کوچک به طول ۳۰ و عرض ۲۲ سانتیمتر است این
عبارات با خط نستعلیق بر آن حک شده است (عکس شماره ۲۴۴)

بنای گنبد حضرت قدوة الاولیاء و برهان الانبیاء سلطان سید حاجی محمود
مرندی نورالله مرقده بحیر حار به نتیجه السلاطین الاعظم امیره بی بی بنت المر حوم
امیره سلطان محمد خان حاجی بست خاکم الکای کهدم فی تاریخ ثامن شهر
رحب المر حبت ثمانه و سبعین و سعمانه امیره بی بی معظمه مذکوره فی حین
حیاتها بجهة خود سردانه که در خوف آستانه واقع است بر پست داده لعنت خدا
و سخط رسول بر کسی ناکه بعد مما بها دخل بها و نامشروع در آن نهوده بحیر
و تبدیلی بقواعد و قوانین آن راه دهد احراجات گنبد کور مبلغ پنجاه تومان
بر بی رحمه الله عاینها و علی آنائها واحداثها المکرمین المعظمین (عکس
شماره ۲۴۵)

سرداب امیره بی بی دختر امیره سلطان محمد خان خاکم کهدم با امروز
بر جای است و سنگ قبر او بر با امروز باقی است

بر کنار سرداب امیره بی بی سنگ مرمر سفید رنگی یک پارچه به طول
۱۴۳ و عرض ۴۸/۵ و قطر ۷ سانتیمتر است که آن را به سی قسمت تقسیم کرده و این
پانزده بیت را با خط خوش نستعلیق در قسمت های سی گانه حک کرده اند

جهان دانش و دین بحر مکرمت بی بی
ر رسک خود دل پاک و دست فیناش
رور سلطنت و ار علو منزلت است
بست و حاتم طی دارد و بود بحسب
که فاصراست روضه مشربان دلتک و بیان
فتاده حسن بر رخ نم ، حراس در دل کان
حد بجه پانده و بلقیس قدر و بدی سان (۹)
بها ان عصمتی از گاش محمد خان

سال نهم و نهمین و نهمین (۱) از هجرت
 در بن مکان فرح ایمن کر شرافت و فیض
 تمام کرد چمن گسندی که در رفعت
 شده رقد نامدش قصیر دست حلال
 کند جمال منور ز نور اس گمند
 در استقامت و اوصاف چهار رکمش عقل
 بظاهر از چه بود حمت طاقهایش لیک
 قدر رشک و حسد در دلش شکاف سکاف
 ر خود و همت شاهانه قمر بانا را
 الهی از کرم و لطف خو شستن او را
 صدق رافق اسباب و ناظم تاریخ

بعون لطف خداوند قادر سبحان
 شکسته رونق فردوس و روضه رسواں
 گذشته پایه قدرش ر گمند کیوان
 که حا بر او نه امن کرده است و امان
 برور مهر همین و شب مه بان
 چه بر گفته که هر رکن رکنی از ایمان
 چو طاق گمند حصر است طاق دردوران
 رسد حصر چو روضه اش بگمند حرم مان (۲)

سنگ مرقد امیره تی تی

بر بالای سرداب امیره تی تی ، در کنج شمال غربی نمای بقعه سید محمود
 مریدی ، سنگ قبر امیره تی تی است که سنگ مرمری سفید و یکپارچه است
 و قسمتی از آن داخل دیوار شمالی رفته است . در روبرو سنگ ، صاوات کبیر و
 در حاسیه و بدنه های دیگر سنگ ، ادعیه مختلف حک شده است . در روبرو سنگ
 با خط ریز نستعلیق نوشته است سنگ سردانه شیحه السلاطین امیره تی تی
 بنت المرخوم سلطان محمد خان حاکمی حاکم کهدم

سنگ قبر دیگری در همین بقعه

سنگ قبر مرمر دیگری به طول ۱۷۷/۵ و عرض ۴۰ و ارتفاع ۲۰ سانتیمتر
 در این بقعه است

مطالب ریز بر رویه این سنگ است

در حاسیه با خط نسخ صلوات کسره پس از آن آیه الكرسی باهوالعالی

(۱) گویا ساعر در هنگامی زدن گرفتار شده و حسن صراعی ساخته است . منظور از سال جان
 دهمین و نهمینه یعنی ۹۹۸ است (۲) ضاهرا ا هاء هور است

العظیم و پس از آن کل شیئیء هالك الا وجهه له بالحکم و الله تر جمعون اللهم اعفروا رحم

بر حاشیة داخلی با حط بستعلیق این ابیات حك شده است

که بودس بحسن شبه و مثال	بور اعیان ملک ابوالقاسم (۱)
تا گه از امر قادر متعال	شد بجلد برین فصل ربیع
کرد احباب را پریشان حال	ساحت اصحاب راعمین و ملول
دامن از خون دنده مالا مال	مرد و زن در فراوان دارند
بحق مصطفی و عثرت و آل	با درو حش عربق رحمت حق
شسوار من روی استدلال	خواهی ارسال فوت او دانی
«مهر گیتی نهاد رو بروال» (۲)	ب برون حور مصرع نابی

در سطور وسط با حط مسح نادعلی با نا علی و نا علی و دنباله آن با حط

بستعلیق

هر که آمد بجهان اهل نما خواهد بود

آنکه با بنده و با بیست خدا خواهد بود

هدا سمه ۹۹۵ نقشهای سنگ رحل و فر آن و سجاده و مهر و امامزاده‌ای
با گمید بر بدنه سنگ که بیرون است اسعاری با قافیه و وزن «ابوالقاسم چراغ
اهل نبیش» در وصف نامبرده حاك کرده اند که مطالب آن تکراری است
سنگ قبر دیگری به طول ۱۰۶ و عرض ۳۲/۵ و قطر ۲۹ سانتیمتر در این
بقعه است که مطالب زیر بر آن حاك شده است

صلوات کنیر به حط مسح، در دو حاشیة سنگ و در متن هیجده مصرع به
حط بستعلیق که مصرع باربع آن بدین شکل است ربیع اول والصدو چهار بند باربع
سنگ مرمر کوچکی در این بقعه است که این مطالب بر آن حاك
شده است هده التربه المر حوم المعهور محمد علی ابن المر حوم محمدناهن راو نه

(۱) در این امره بی بی را همسر شاه قاسم می دانند احتمال دا د شاه قاسم هم در ملک

قاسم باشد که در بقعه سید محمود مرندی به حاك سروده شده است (۲) سما این

حروف به حساب حمل عمرا حروف باء معادل ۹۹۵ هجری است

سنه ۱۰۵۷

سنگ فمر دسگری به طول ۹۰ و عرض ۳۳ و قطر ۱۷ سانتیمتر در این بقعه است که در حاشیه آن صلوات کبیر و در متن طاهر آسه بیت شعر است که در شش مربع جداگانه حک شده است این ابیات خوانده شد (عکس شماره ۲۴۶) بر يك سر سنگهاى دو بیت که مقداری از آن ریخته است ، به قریب در خوانده شد

در به صد و چار و بیست و هشتاد از هجرت پسم
است یقین که با بدانی، داریج چمان سایه گستر

مراد امامزاده ابراهیم بن امام زین العابدین علیه السلام
در دامنه کوه مشرف بر دهکده حررویل رحمت آباد

مائی است چهار گوشه که ابعاد داخلی آن ۳۲۰ سانتیمتر است چهار گوشه ما را با چهار گوشوار جمع کرده و گمندی بر آن رده اند صندوقی ساده بر مراد امامزاده است احیر آنا سیمان تعمیرات ریادی در آن کرده اند (عکس شماره ۲۴۷) را ببینید او این امامزاده یادی کرده است (۱)

باقی آثار و بناهای تاریخی رودبار و رحمت آباد

۱- بقعه قاصی بن قاصی در بولاب دره رست رودبار نزدیک امامزاده ابراهیم

رست

۲- بقعه آقای سید حسن در شمال بوسه (= شیخانی بوسه) رحمت آباد

(گیلان رابنوس ص ۲۳۷) مائی قابل مطالعه بود

۳- بقعه امامزاده حسن در سبعم رستم آباد رودبار مائی قابل بررسی

بود

۴- رنارت سیح حابر انصاری در دهکده سری رستم آباد رودبار مونتایث

(Monteith) می بوسد که از آب رنارت حای در هشتصد متری رودبار و هفت

کیلومتری منجیل گذشته است (گیلان رابنوس ۲۱۲)

- ۵ - بقعه‌های بابا ملا اسدالله - پیر سید حلال الدین - سید محمد در دارستان رودبار این بقاع قابل بررسی بودند
- ۶ - بقعه شیخ مهید در دهکده دارستان رودبار (فرهنگ جغرافیائی ایران ، دبل نام دهکده دارستان)
- ۷ - بقعه‌ای در دهکده دوگانه رودبار (فرهنگ جغرافیائی ایران ، دبل نام دهکده دوگانه)
- ۸ - بهایای سائی قدیمی و حمام و زیر زمین در مرتع سینه حاجی ارمراغ دهکده کوشک ، بالای دهکده فیله رودبار (فرهنگ جغرافیائی ایران ، دبل نام دهکده کوشک)
- ۹ - آب انبار حاجی میرزا آقاخان در شهر رودبار اراضی آن تبدیل به سیمما شده است
- ۱۰ - بقعه‌ای در دهکده شاهوای رودبار
- ۱۱ - قلعه نارم در علی آباد پیله رودبار علی آباد امروز دهکده ایست نزدیک سد سهیدرود ، بر کنار یکی از شاخه‌های چپ رودخانه سهیدرود در نارنج حاجی آمده است که قلعه نارم نزدیک حشیجان و علی آباد بوده است (گیلان رایسوس ۲۱۴)
- ۱۲ - گند رود یا قبور سلاطین در دهکده کاشدر (۱) (= کلستر) رحمت آباد رایسوار چنین گندی یاد کرده است در محل پس از تحقیق بنده چیزی نماند
- ۱۳ - بقعه‌ای در دهکده کیاناد رودبار
- ۱۴ - قلعه کلانه ، نزدیک دهکده کلانه رحمت آباد (گیلان رایسوس ۲۷۴)
- ۱۵ - در کوه ، یاد آور نام قلعه‌ای قدیمی است نزدیک آبی است که

ار بیلاق هر از مرز سرارین می شود و با ناریک رود یکی می شود سپس به اسکلك می آید و به سعید رود می پیوندد

۱۶- بقعه شاه شهیدان ، پائین کوه دلعلک است از راه گلن کش (۱) به ناوه و از ناوه به جنگل لیاجان و نورالعرش و شاه شهیدان می رود بقعه ای حد بندالمناسبت و قابل بررسی بود

۱۷- بقعه میان چلگاسر (۲) و چرّه (۳) رحمت آباد

۱۸- بقاع دهکده های سیدان و رودخانه

۱۹- بقاع دهکده های کولبی دهان و محشر (۴)

۲۰- بقعه دهکده برّه (۵) رحمت آباد

۲۱- بقعه ای در دهکده آغورین رحمت آباد

۲۲- امامزاده انجیایک و بقعه دیگری در دهکده کلشتر (۶) رحمت آباد

محللهای ر در گورستانهای قدیمی و آثار زیر خاک می دارند

۱- شیر کوه ۲- سمدس (۷) ۳- رسی (۸) ۴- پشتهان (۹) ۵- سله چان (۱۰)

۶- حرشک (۱۱) ۷- شهران (۱۲) ۸- خایمه چان ۹- گلن و روس (۱۳) ۱۰- وله چار (۱۴)

۱۱- انار کول ۱۲- حاسه کول ۱۳- کلابه (۱۵) ۱۴- کیاناد نحت ۱۵- فشلاق

۱۶- نسبی (۱۶) ۱۷- شاه چان کول ۱۸- قتلک (۱۷) ۱۹- فیشم (۱۸) ۲۰- گور تیمو

ساطان بری ۲۱- آغورین ۲۲- حیوا ۲۳- گاندان ۲۴- ررکا (۱۹) ۲۵- ویایه

۲۶- کلشتر ۲۷- بلاور ۲۸- گله ورر (۲۰) ۲۹- داک دره ۳۰- حرره و بل ۳۱- کنته (۲۱)

۳۲- کلاس (۲۲) ۳۳- شاهوا ۳۴- تراگور ۳۵- گرده پشتد حره شهر بچار است

۳۶- چاکاسر (۲۳)

۱- صم کاف و لای و کاف ۲- باسرح و صم سن ۳- صم ح و سمدک و کسر راء

۴- صم سم و صم سن ۵- صم ح ۶- کسر کاف و لام و صم ا ۷- کسر سن و دال ۸- صم ا

۹- صم سم و صم با ۱۰- باسرسن و لای ۱۱- کسر حاء و راء ۱۲- صم سن ۱۳- صم کاف

ر کسر لام و راء ۱۴- صم ح و ا ۱۵- صم کاف ۱۶- کسریون در ناردخ گمادرد نامسمان نسبی،

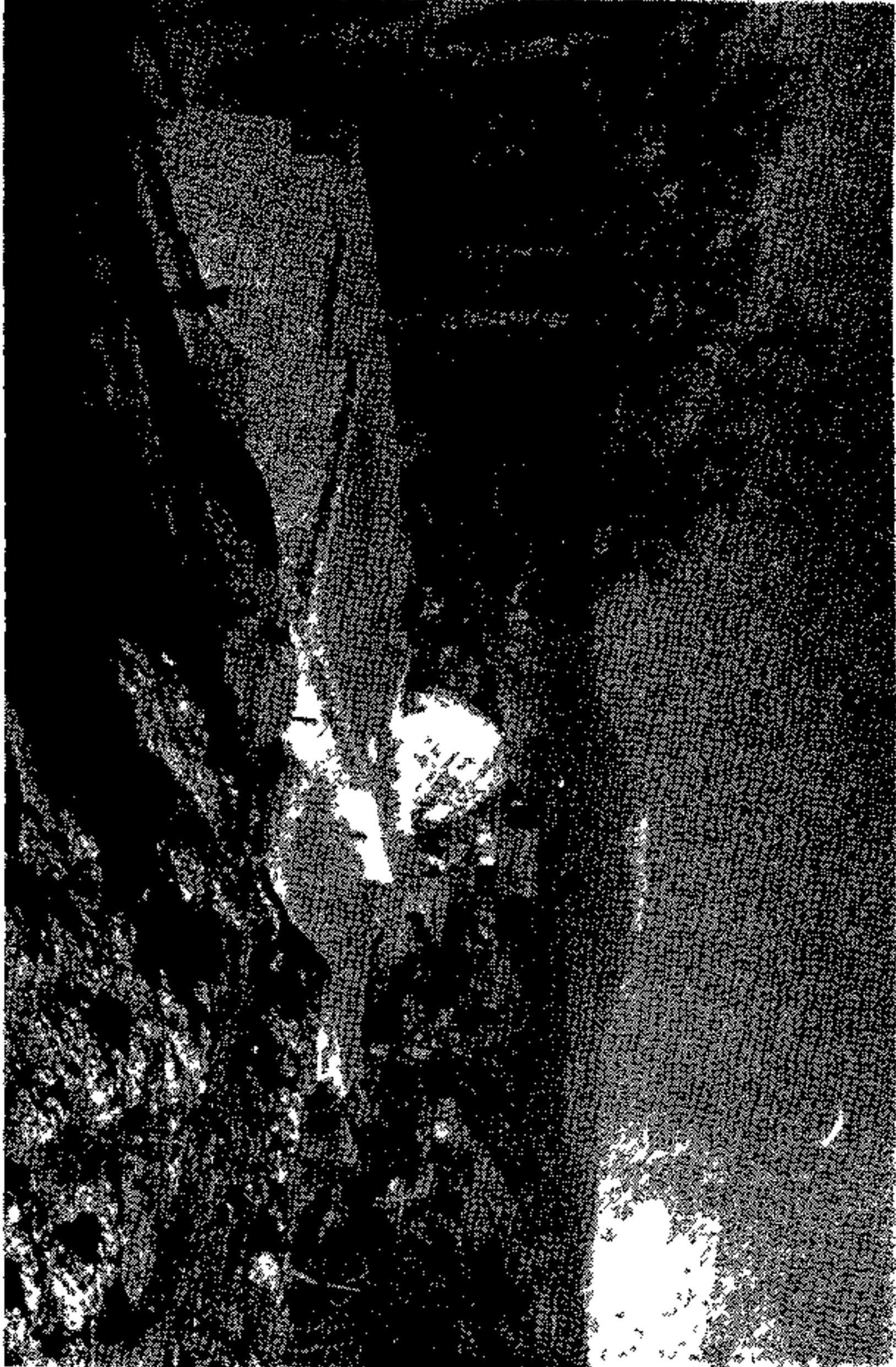
ا رور صعی و سمد ۱۷- صم فاء و ک راء ۱۸- کسر سن ۱۹- کسر راء ۲۰- کسر کاف

و صم ح و ا ۲۱- صم کاف و با ۲۲- کسر کاف ۲۳- کسر ح

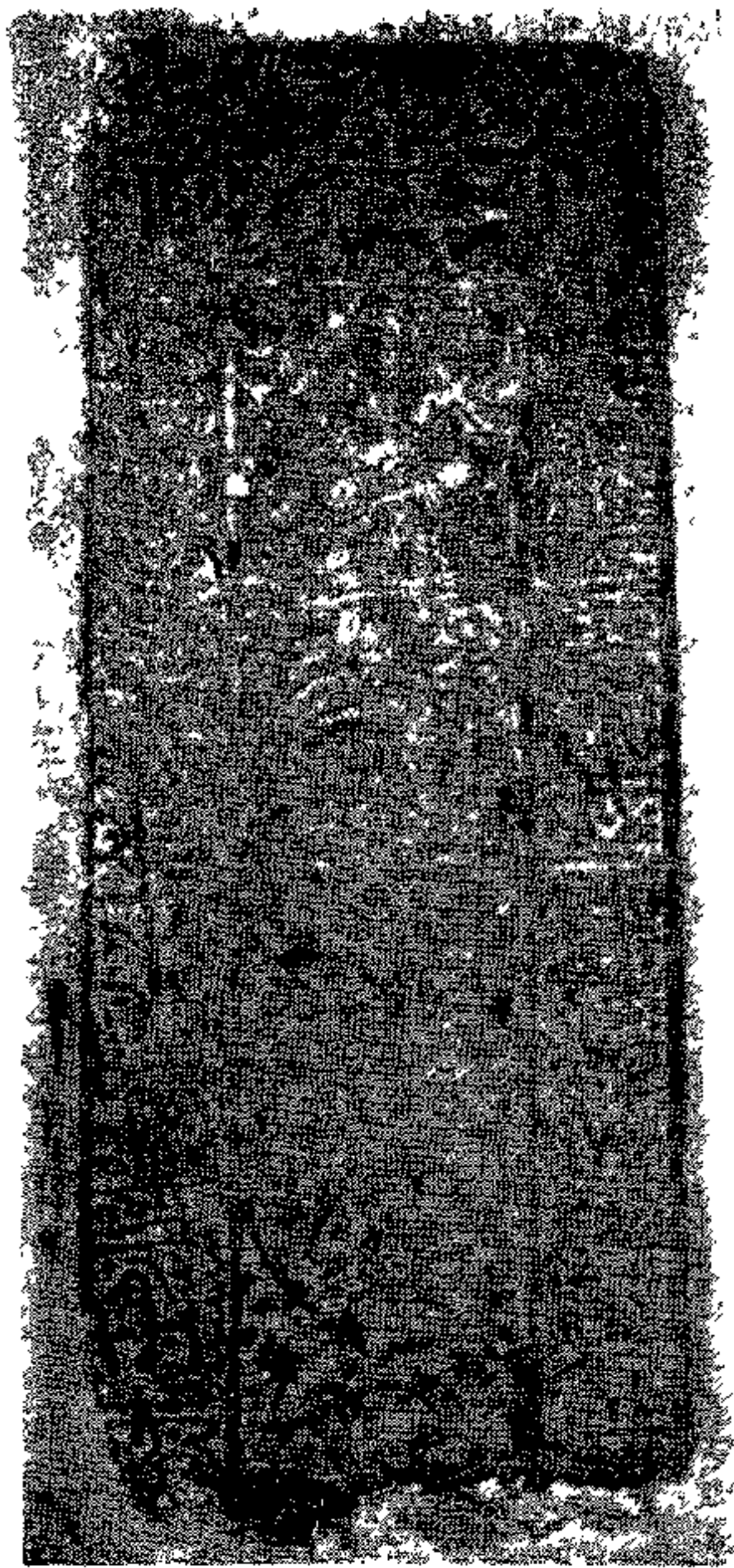
سایها و آثار تاریخی ثبت شده

- ۱- ساختمان تپه حاسه کول بردیک دهکده حاسه کول رحمت آباد
- ۲- گرده کول بردیک دهکده چره رحمت آباد
- ۳- کلشی تپه میان دهکده های دفرار ورشی رحمت آباد
- ۴- چراغهای تپه در سمنی رحمت آباد

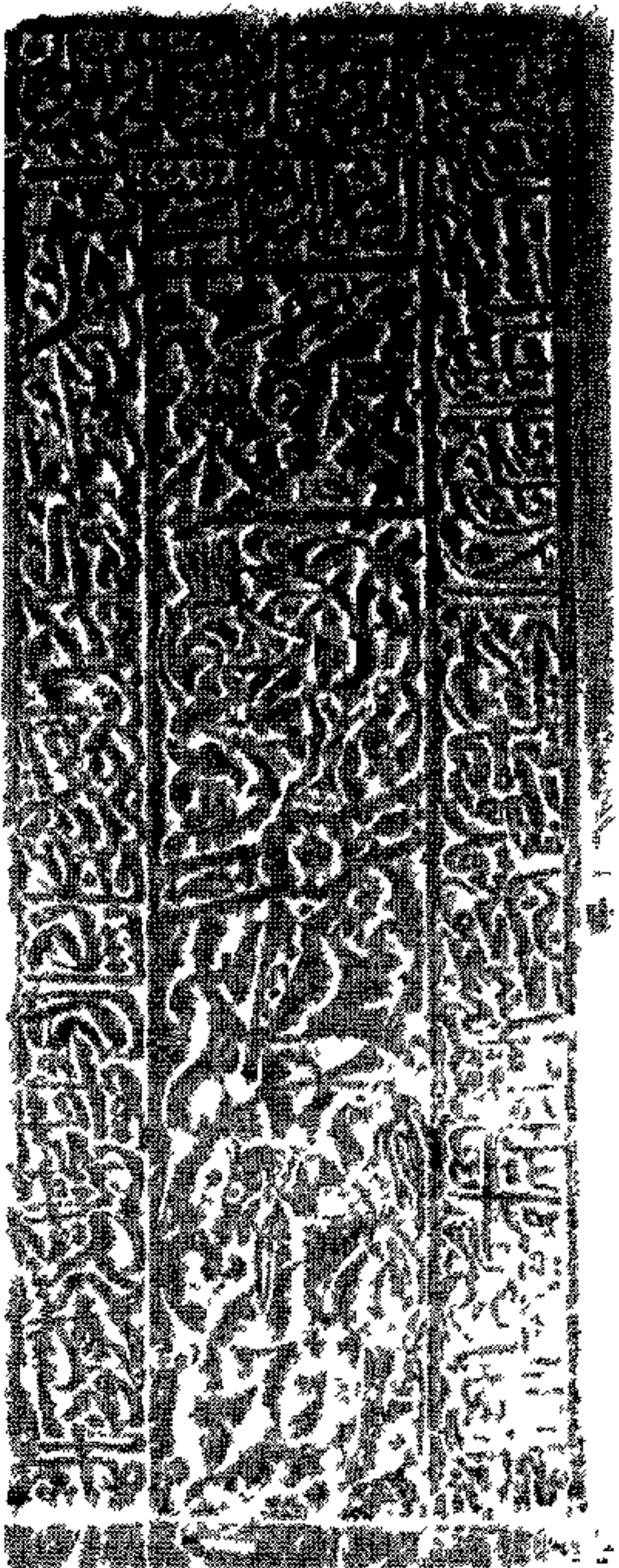




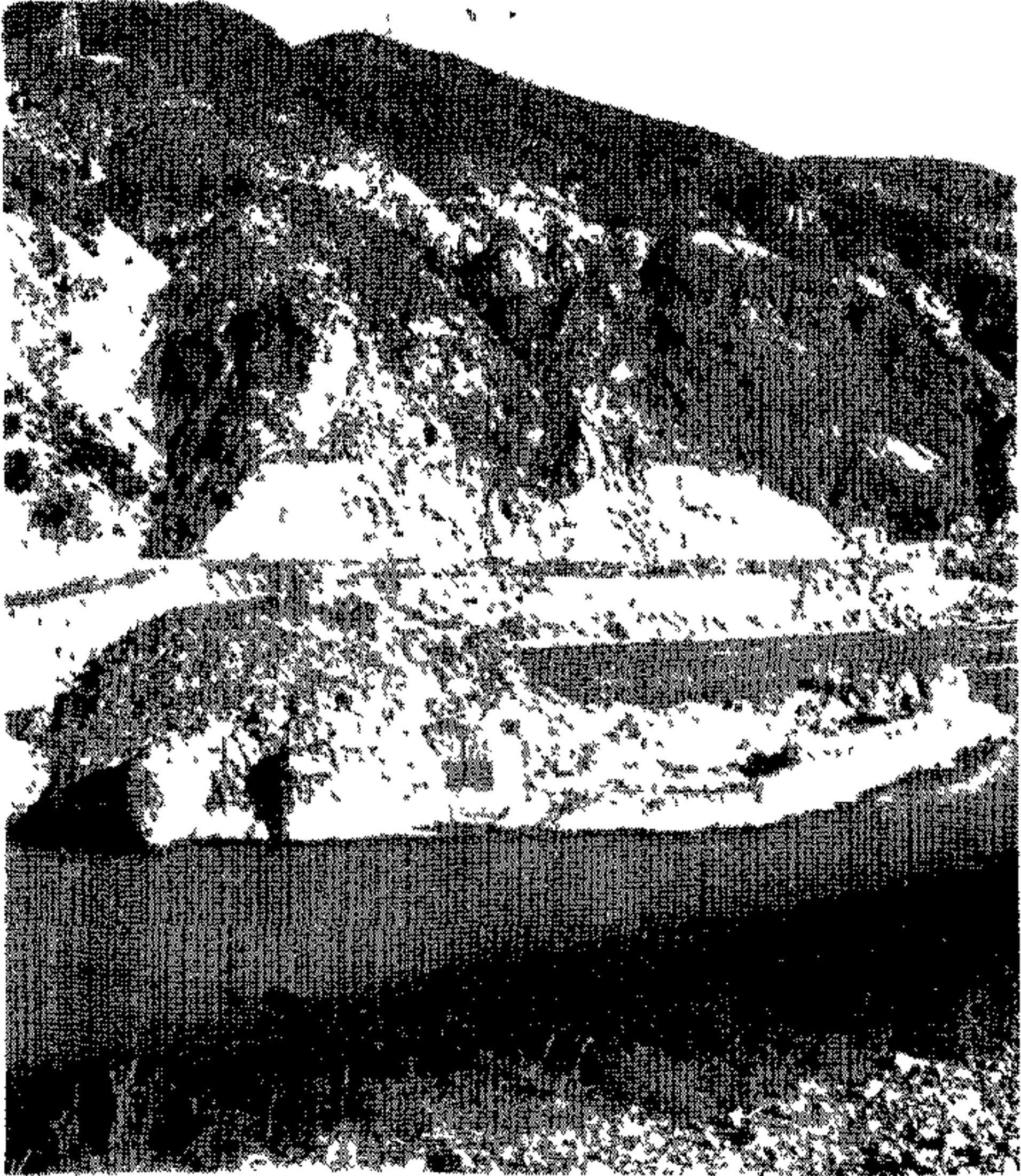
سکس تالاب ۲۳۷ - کوه دسکانه جلگه رودبار



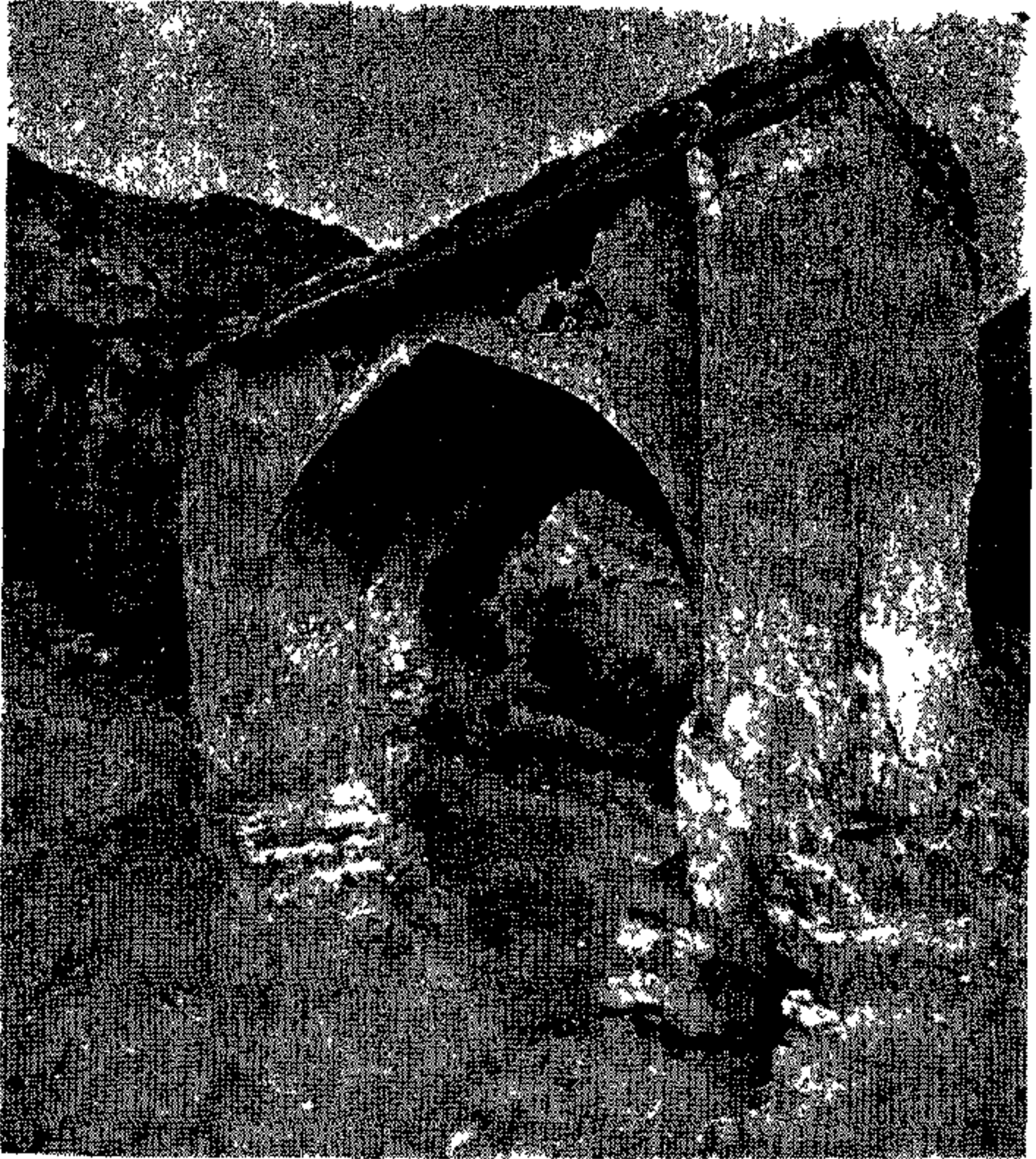
عکس شماره ۲۳۸ - سسک فترساه منصور در نعمة دهکده ملده رودبار



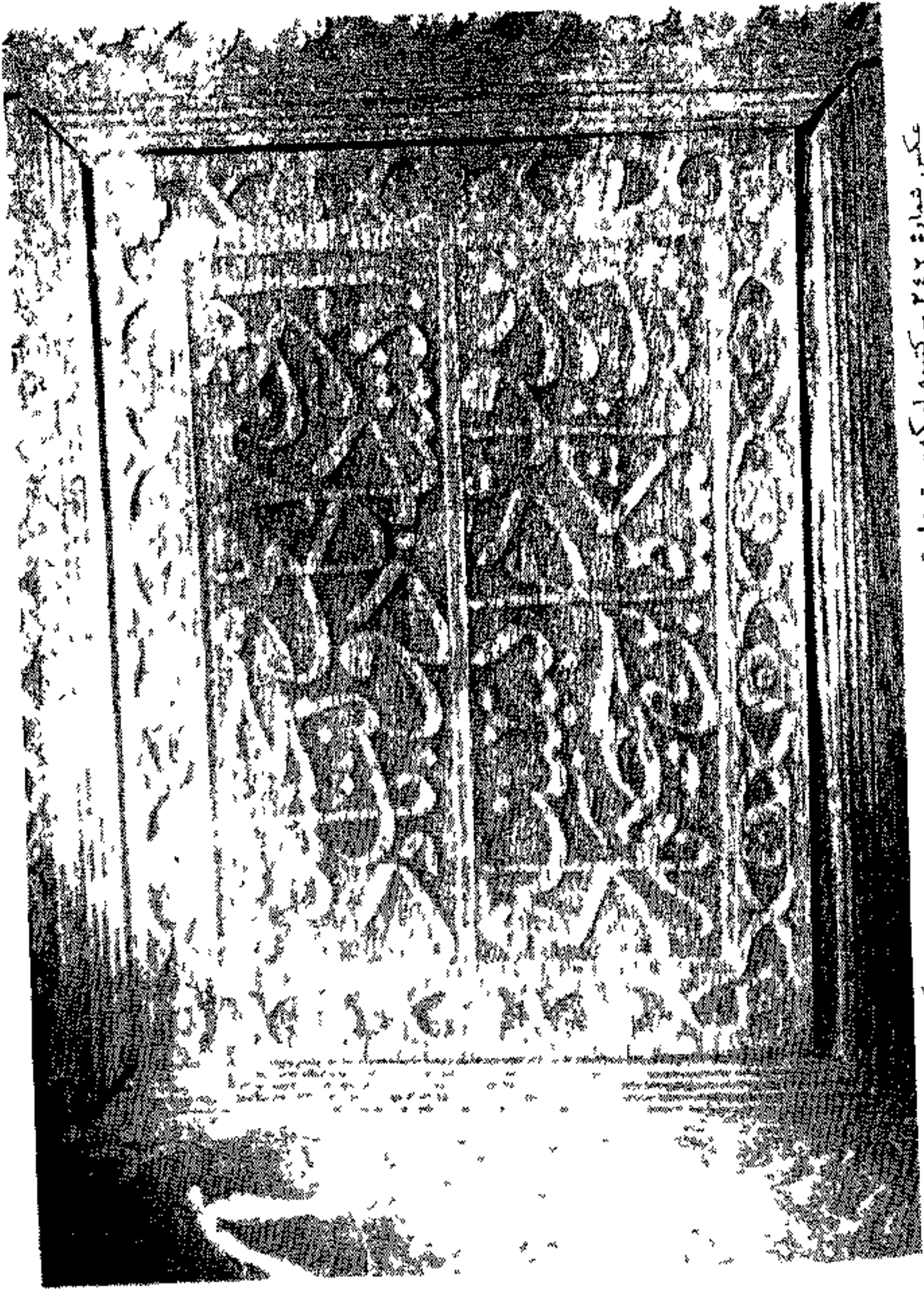
عکس شماره ۲۳۹ - سکه مس تدبیرالمرمان مرو در سده دسکانه ولده رود از



عکس شمار ۲۴۰ - قلعه گور ممررا در میان آب سهند رود



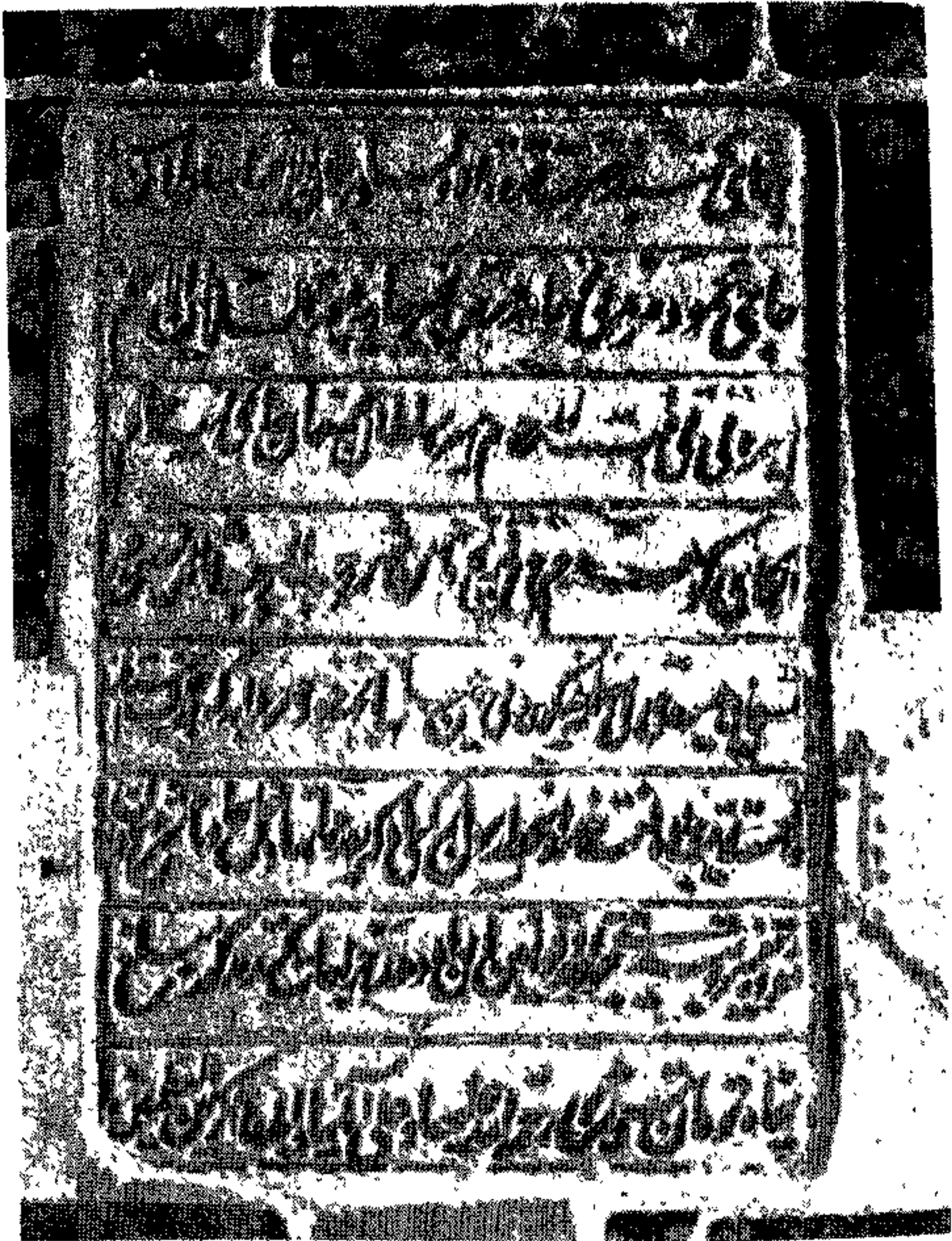
عکس شماره ۲۴۱ - دروازه حرروئل که محل بست مجرمان بوده است



عکس شماره ۲۴۲ - کتبه لنگه سمت راست در ورودی عمه سید محمود من دی در دهکده جردویل

کتاب شماره ۲۴۳ - کتابت اسکالر حضرت شیخ در سوره حجرات

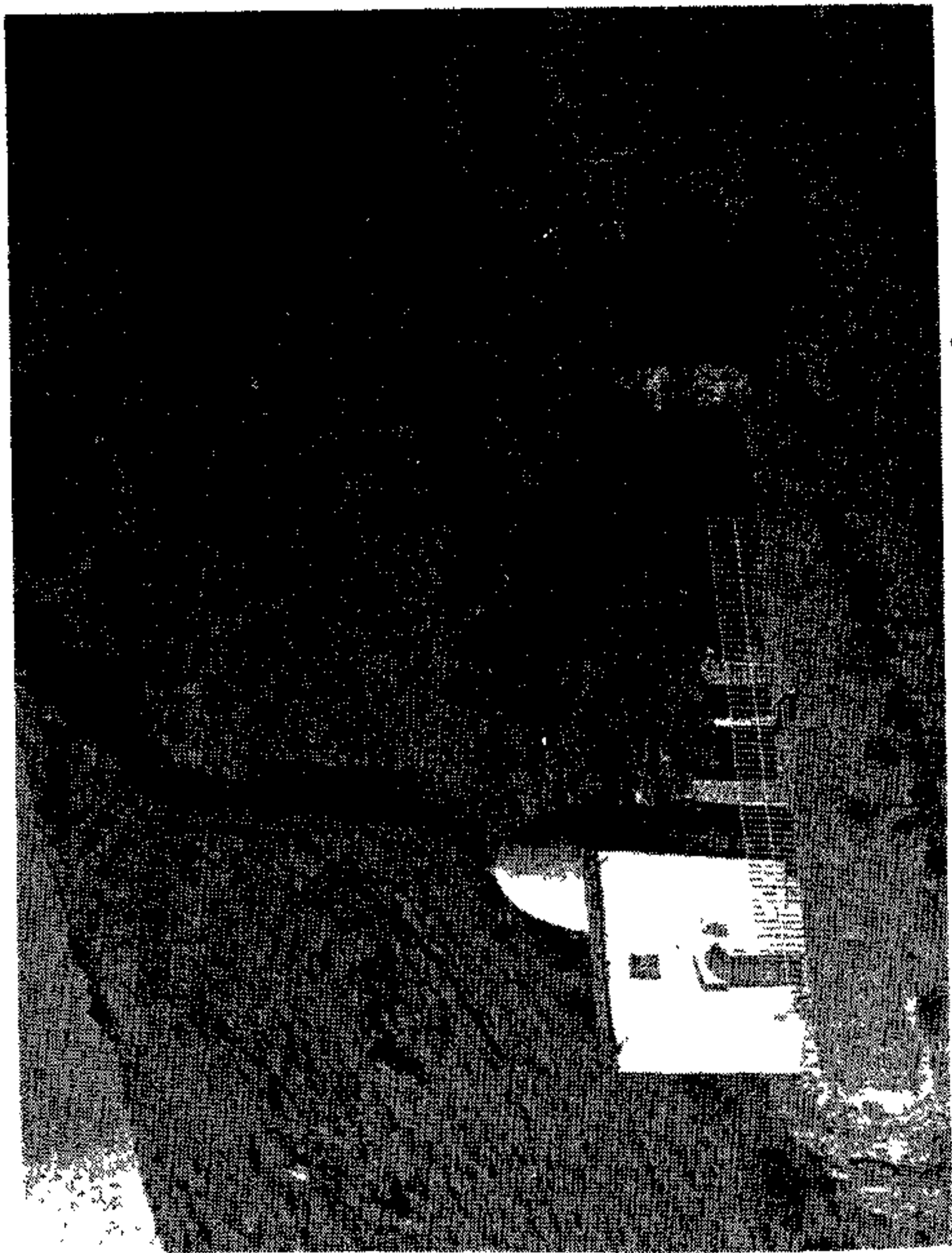




عکس شماره ۲۵۲ - کتیبه‌ای بر سنگ آهک من مر مرقد سید محمود مریدی در دهکده حررویل.



عکس شماره ۲۴۰ - سبک قبری در کوه ساسانستان مرندی در ماسکس جزویلی .



عکس شماره ۲۴۶ - بقعه امامزاده ابراهیم در دهکده حرویل



مکس شماره ۲۴۷ - حفرة روين تاج در قسستان بالا محله مسعود .

بخش شانزدهم

۱- جغرافیای تاریخی عمارلو

ناحیه عمارلو بر دوساحل رودخانه شاهرود و در مشرق ملتقای این رودخانه با قزل اوزن قرار گرفته است. کوههای دیلمان در شمال و کوههای قروین در جنوب آن است. چون هوای ساحل رودخانه و دهکده های کم ارتفاع آن در قاستان زیاد گرم است، ساکنان این دهکده ها به دامنه های کوه پناه می برند این ناحیه از شمال به دیلمان و رحمت آباد، از غرب به تارم و از جنوب به قزوین و از شرق به رودبار محمد زمان خانی و از شمال شرقی به اشکور محدود می شود نام عمارلو قدیمی نیست. این نام از زمانی بر سر زبانها افتاد که نادر طایفه ای از کردان را که به این نام شهرت داشتند، بدینجا کوچاند. شاید خرگام نام قدیمی این ناحیه بوده است. خرگام در ادوار مختلف قسمتی از تارم یا رودبار یا دیلمان به حساب آمده است.

در زمان رابینو (۱۳۳۱ قمری) خانان پیر کوه و خانان جیرین ده از سران قوم بوده اند. نصرالله خان سرهنگ پسر عبدالله خان بیچاندلو - (۱) خان جیرین ده - و محمد سلیم خان پسر محمد کاظم خان - خان پیر کوه - بوده اند اینان می گویند که بازماندگان حسن نامی هستند که با سید حلال الدین اشرف به گیلان آمده است. (۲)

۱- Beychānlu ۲- اگر نادر پس از سال ۱۱۰۰ قمری ایشان را بدینجا کوچاند چگونگی پدر ایشان با سید حلال الدین اشرف که در آمدن خود او به گیلان گفتگوست بدینجا آمده اند ؟

مرکز اصلی عمارلو منجیل است که در ۳۹۳ متر ارتفاع از سطح دریا بنا شده است این آبادی بر ساحل راست سفید رود و از محل التقای شاهرود و سفید رود دور نیست و در زمان راینو، دو بیست و هفتاد خانوار در آن ساکن بوده‌اند.

جمعیت ناحیه عمارلو را کردان و ترکان تشکیل می‌دهند. کردها از طایفه رشوندند که تیره‌ای از ایل به هستند که در سلیمانیه سکونت دارند. شاه‌عباس اول ایشان را بدین جا کوچانده است. طایفه عمارلو که نادر ایشان را بدین مکان آورد، کم‌کم کردان رشوند را از دهکده هائی که ساکن بودند بیرون راندند. کردان رشوند، فعلاً ساکن نازه، کلیشم، لایه و کاکوستان و دهکده‌های دیگر هستند و در رودبار محمد زمان خانی در دهکده‌های زیر دیده می‌شوند:

شهرستان، بهرام آباد، کیا کلایه، حسن آباد، ده دوشاب

در زمان راینو رئیس طایفه رشوند، حسینعلی خان پسر محمد علی خان پسر محمد زمان خان بود و پسرش - محمد علی خان - به ساعد نظام شهرت داشت. تیره دیگری که وضع ایللی ندارد و به طایفه رشوند سستی دارد، تیره سیاهگلی است که بیشتر آنان گله‌دار هستند.

عمارلوها، دهکده‌های عمارلو و رودبار بابا منصوری را اشغال کرده‌اند و به تیره‌های جداگانه به این ترتیب تقسیم می‌شوند:

تیره قبه‌کرا بلو در دیارخان، تیره استاجان لو در پیرکوه، تیره بیچانلو در حیرین ده، تیره شمخانلو در خرگام و انبو.

در زمان راینو (۱۳۳۱ قمری) در حدود دو هزار چادر عیان‌نوند و چگنی و رشوند در فاصله میان لوشان و منجیل برپا می‌شده است.

زبان اهالی ترکی و کردی است و زبان فارسی را نیز می‌دانند، اما به زبان گیلکی کمتر سخن می‌گویند. خاک ایشان به دو ناحیه حرگام و فاراب تقسیم می‌شود.