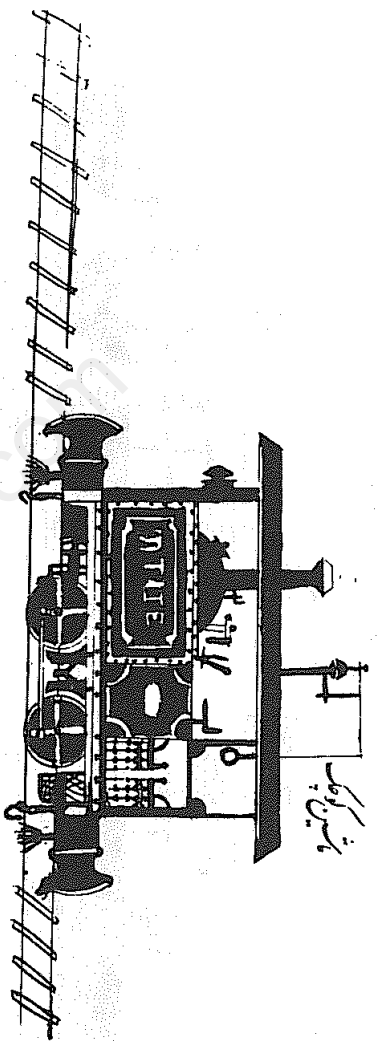


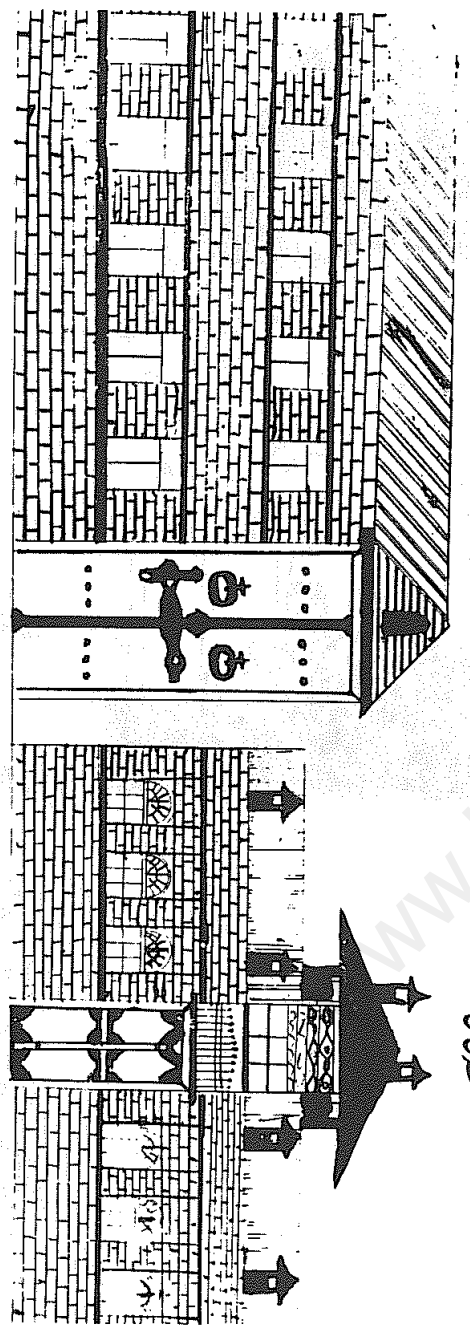
سرای آمل



ماشین کوب

اول سبزیدان آمل

عکس شماره ۷: سرای اول سبزیدان آمل که مرحوم حاجی محمد حسین امین القزرب برای راه آهن آمل - محمود آباد می خواست بسازد. (عکس مرحمتی آقای دکتر اصغر مهدوی است).

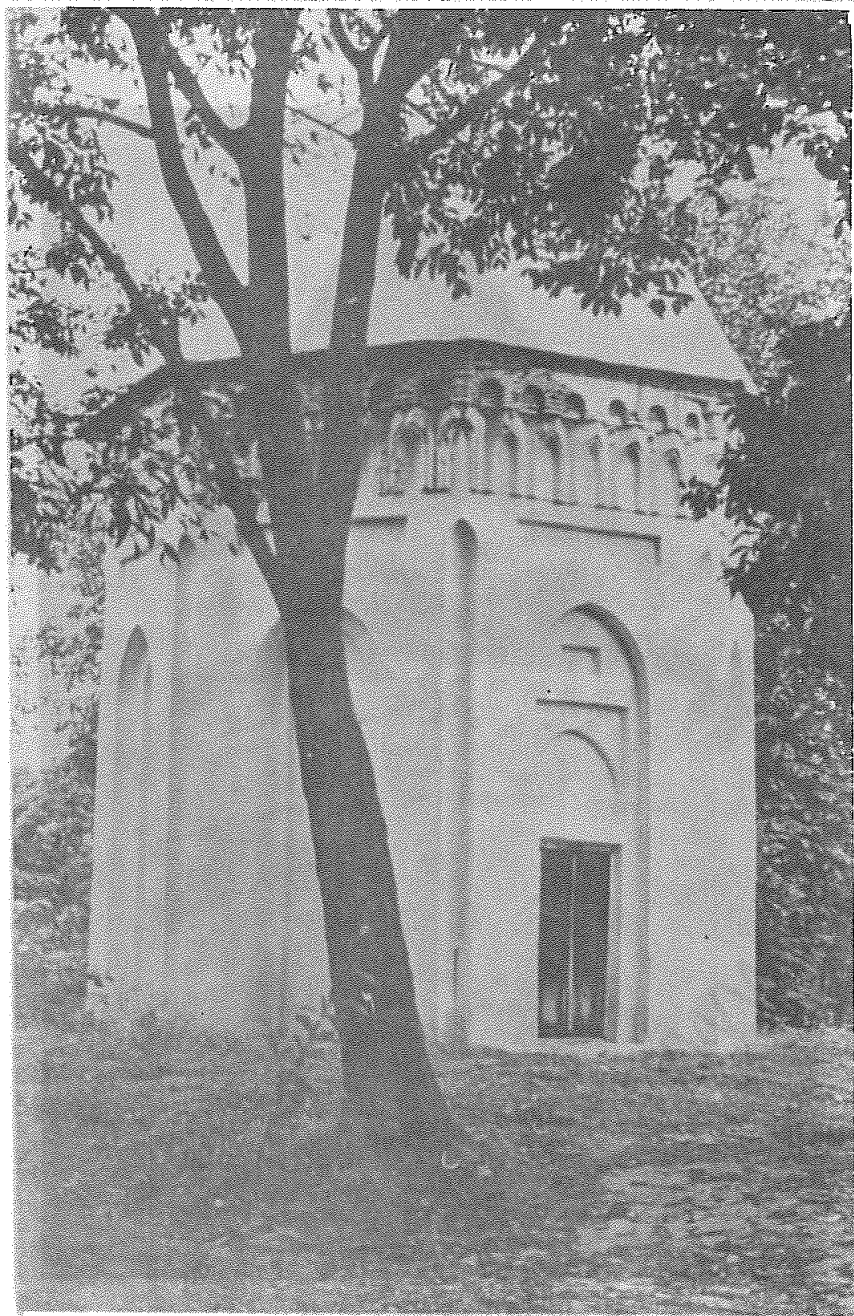


سرای آمل

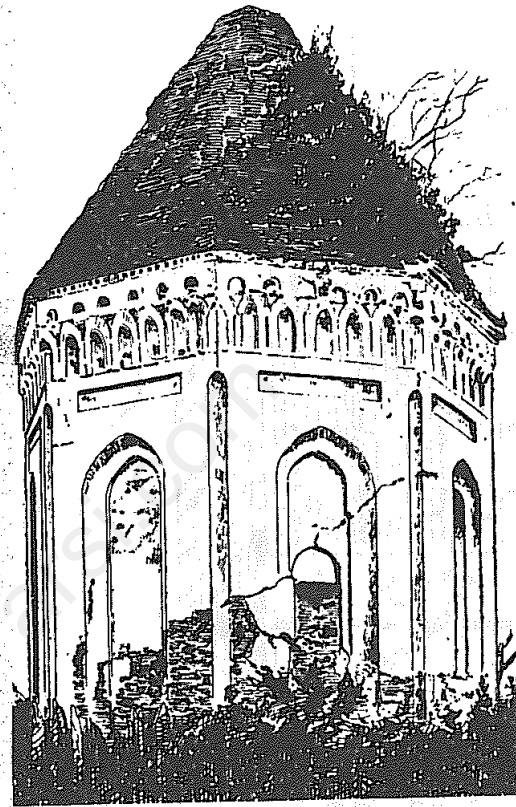
سرای آمل

عکس شماره ۸: سرا و کارخانهای که مرحوم حاجی محمد حسین امین القزرب می خواست در آمل بسازد.

(عکس مرحمتی آقای دکتر اصغر مهدوی است).

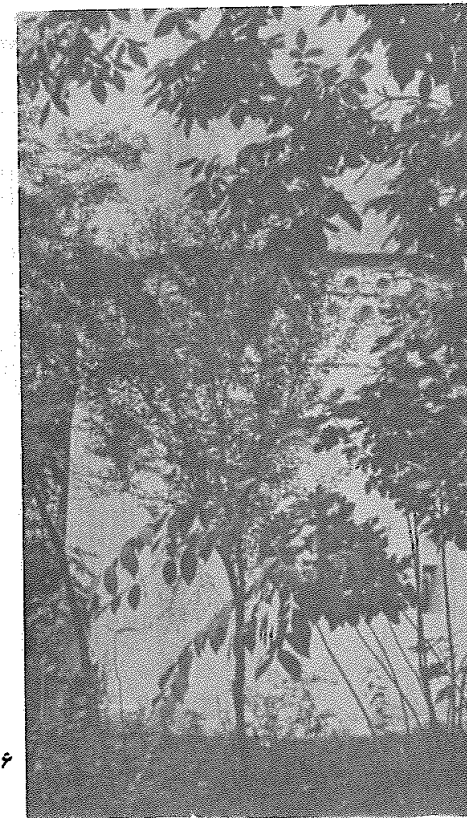


عکس شماره ۱۱: گنبد شمس آل رسول یسا سید سه‌تن در اراضی گنبد بن آمل در سال ۱۳۵۶ شمسی.



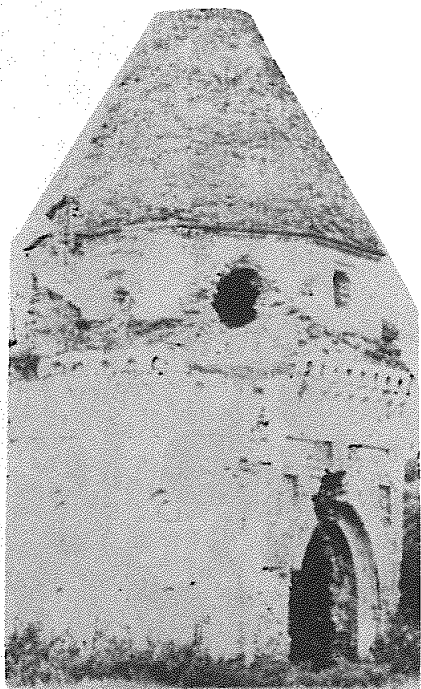
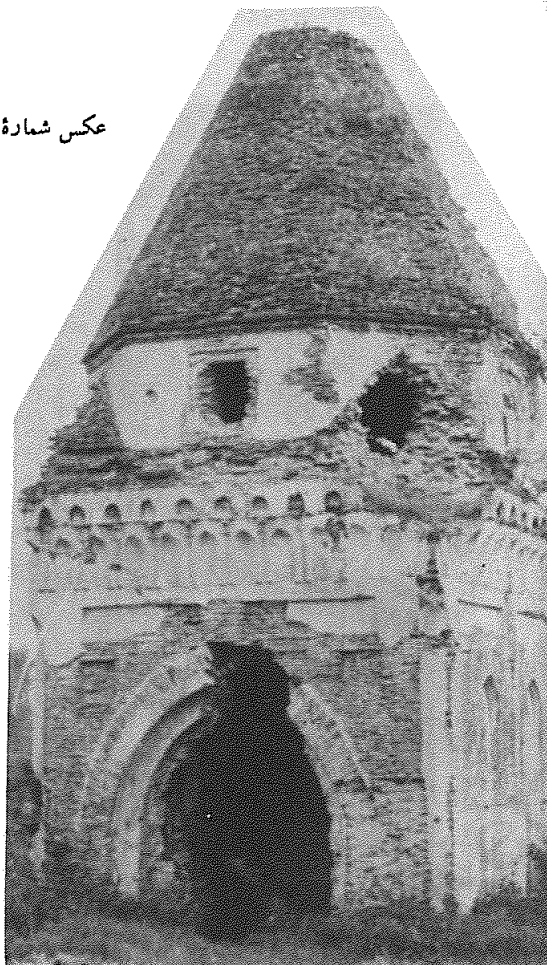
عکس شماره ۹: گنبد شمس آل رسول یاسید سه‌تن در اراضی گنبد بن محله پایین بازار آمل.

(ترسیم دمرگان، ص ۱۷۶، شکل ۸۲).



عکس شماره ۱۰: گنبد شمس آل رسول در اراضی گنبد بن آمل در سال ۱۳۵۰ شمسی.

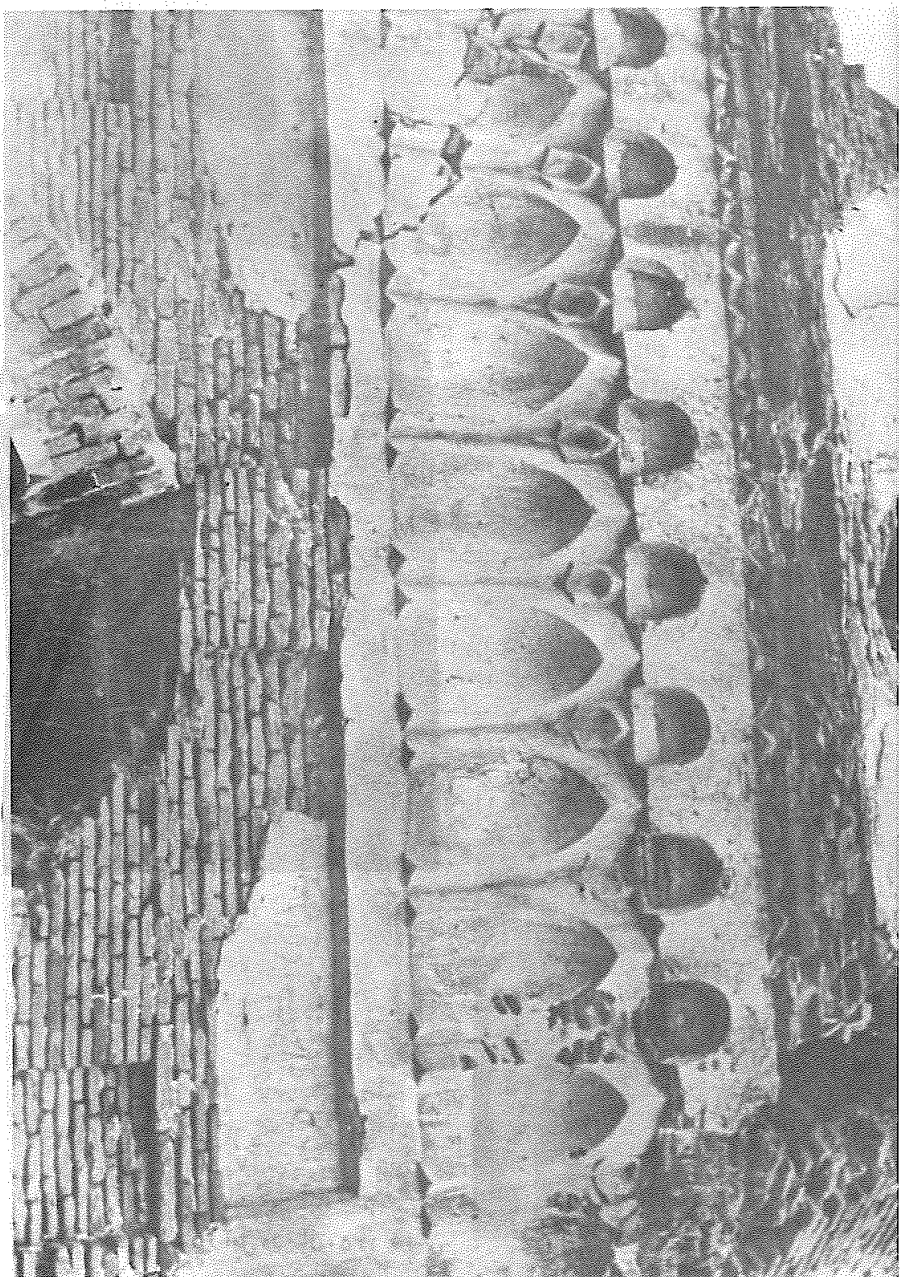
عکس شماره ۱۳: نمای دیگری از گنبد آجری بزرگ،
مرقد الناصر للحق در اراضی گنبدین آمل
در سال ۱۳۵۰ شمسی.



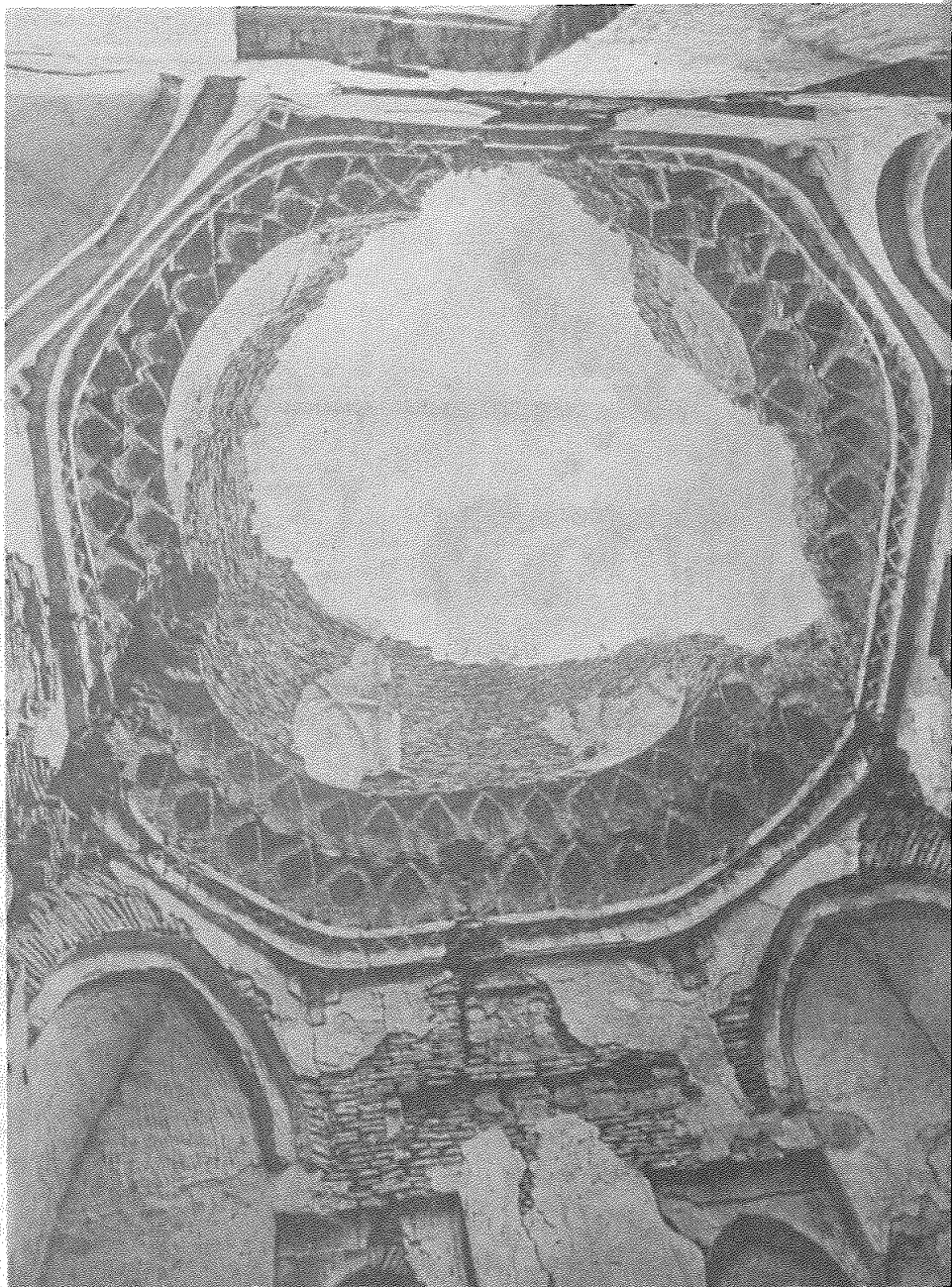
عکس شماره ۱۴: نمای دیگر از گنبد آجری بزرگ در
اراضی گنبدین آمل در سال ۱۳۵۰ شمسی.



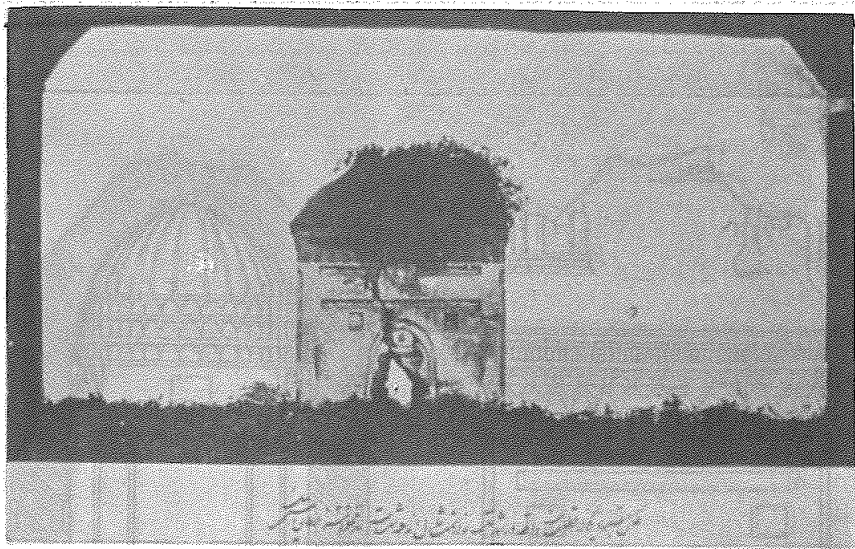
عکس شماره ۱۲: گنبد بزرگ آجری که ظاهراً گوردالناصر للحق است، در اراضی
گنبدین آمل در سال ۱۳۵۰ شمسی.



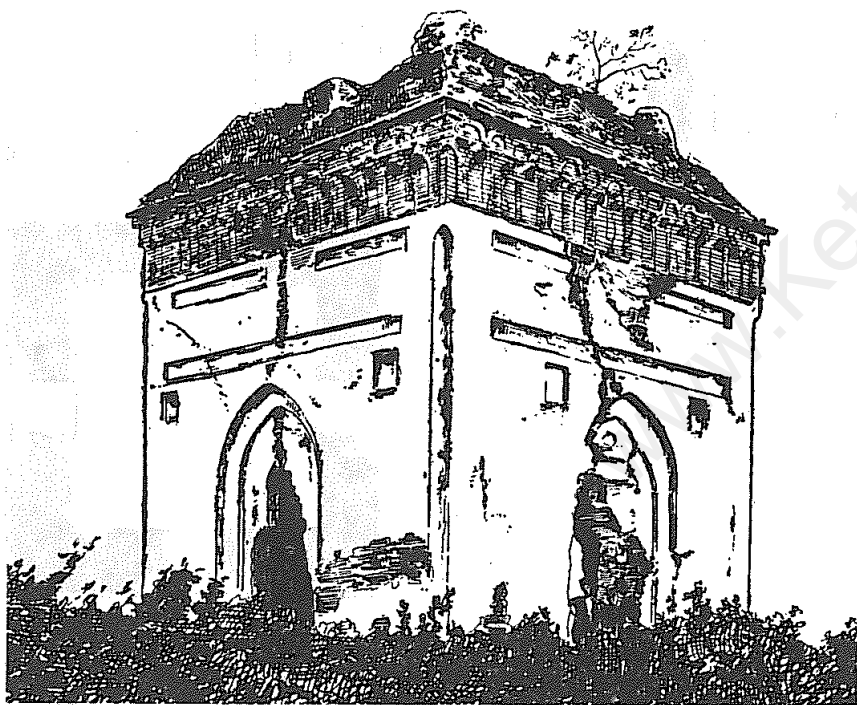
عکس شماره ۱۵: قریسهای سینه‌گتزی بیرون بنای گنبد آجری بزرگ در اراضی گنبدین آمل.



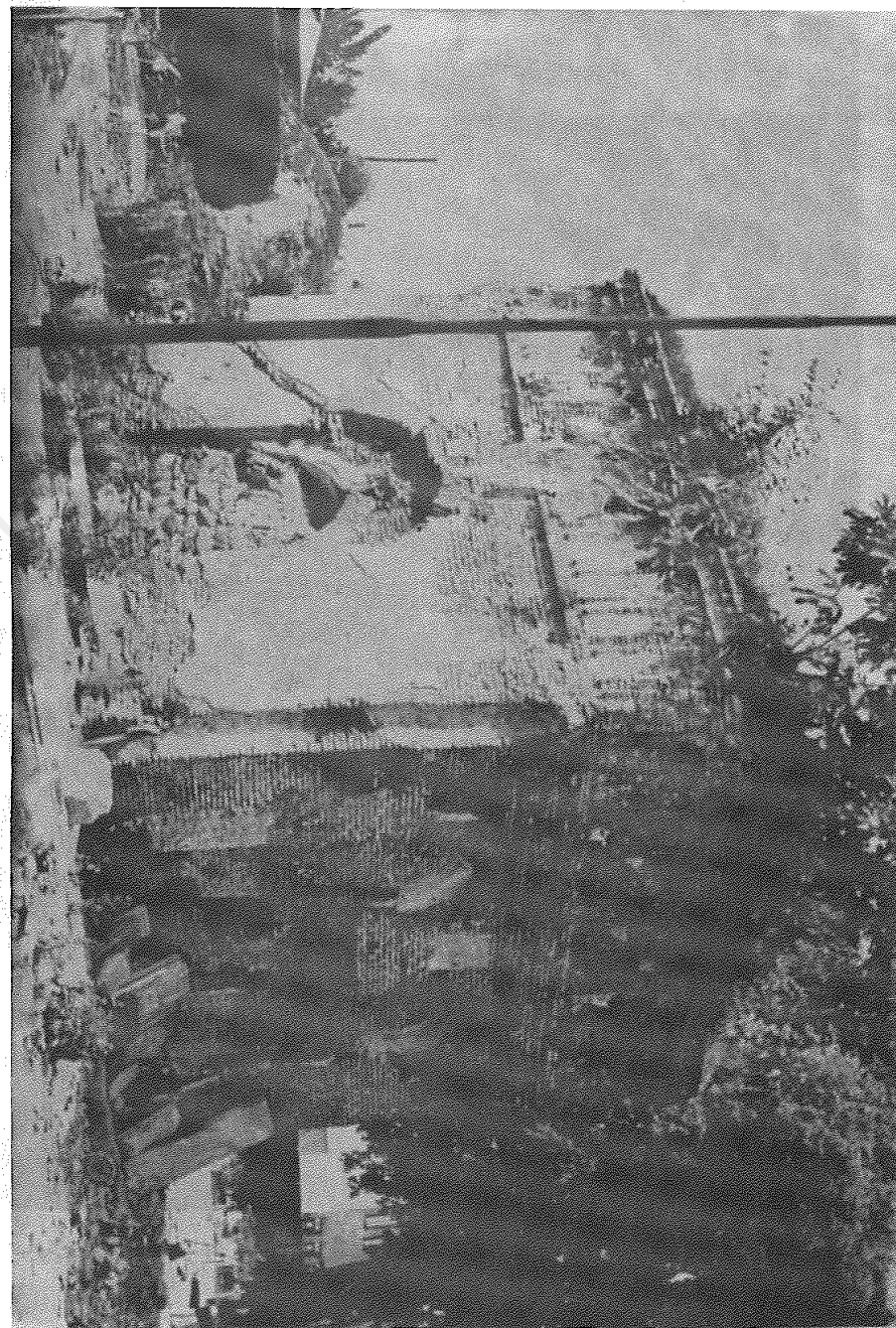
عکس شماره ۱۶: نمای قریسهای داخلی و سقف مدور گنبد آجری بزرگ در اراضی گنبدین آمل.



عکس شماره ۱۸: گنبد شمس طبرسی که عکاس باشی ناصرالدین شاه در محرم سنة ۱۲۸۳ هـ. ق. از سمت شمال از آن عکس برداشته است.



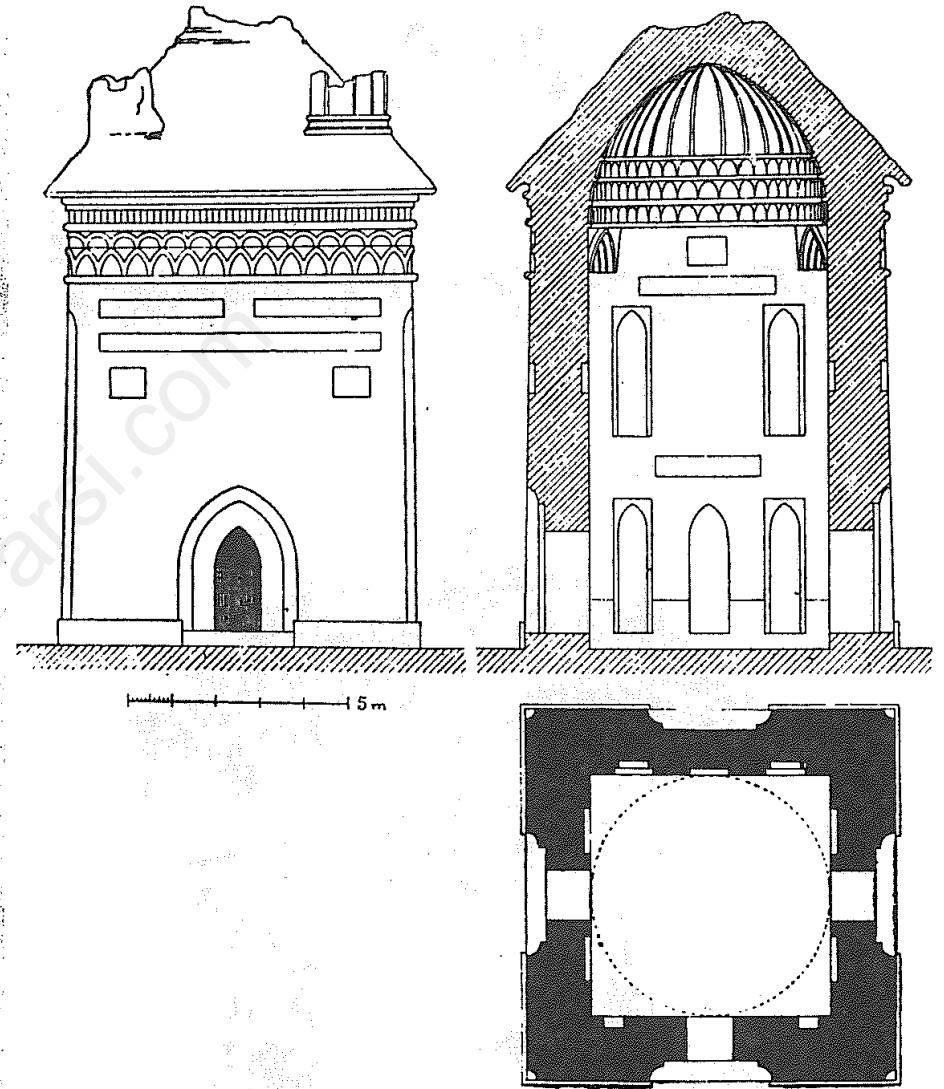
عکس شماره ۱۹: طرح نمای خارجی گنبد شمس طبرسی که دمرگان کشیده است.
(دمرگان: ص ۱۷۷، شکل ۸۳).



عکس شماره ۱۷: گنبد آجری بزرگ در اراضی گنبدین آمل در سال ۱۳۵۶ شمسی.



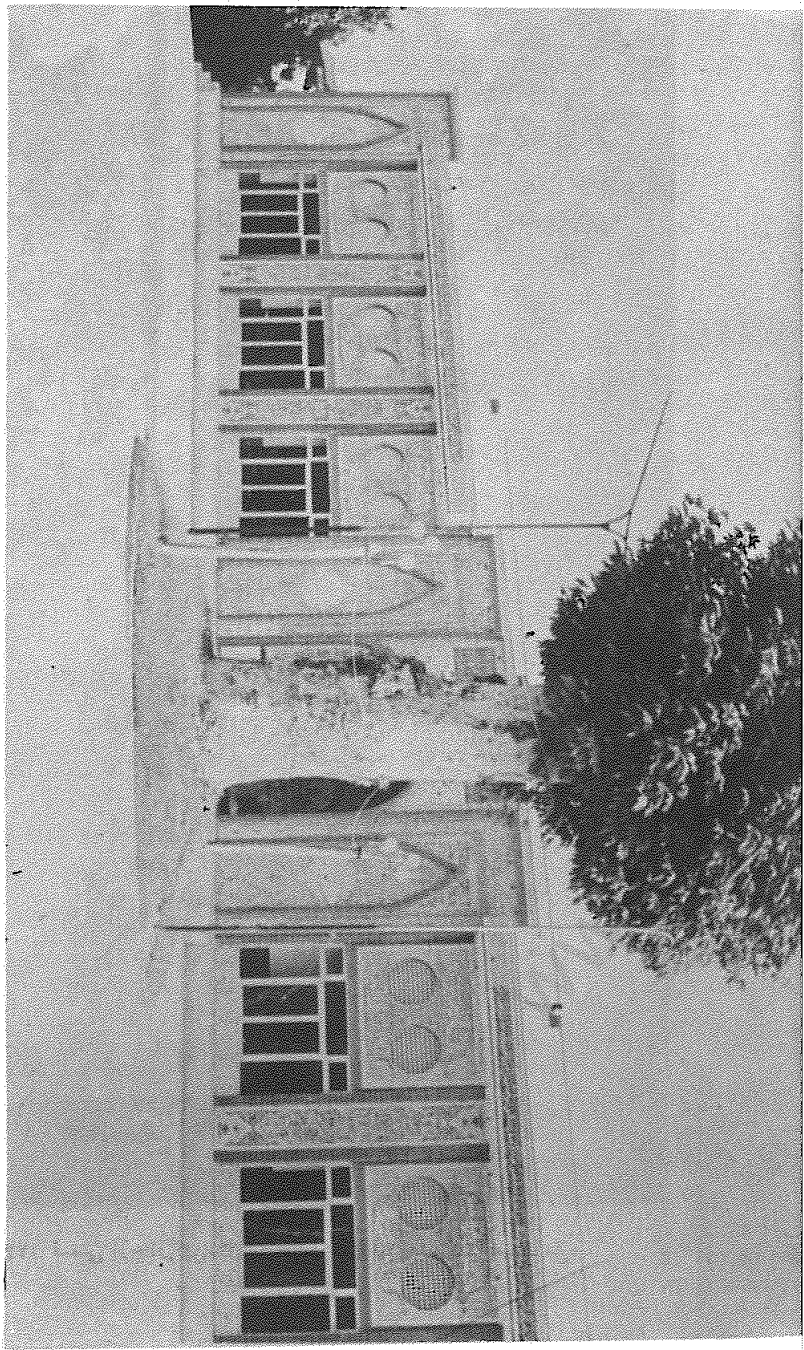
عکس شماره ۲۱، گنبد شمس طبرسی در سال ۱۳۵۰ شمسی.



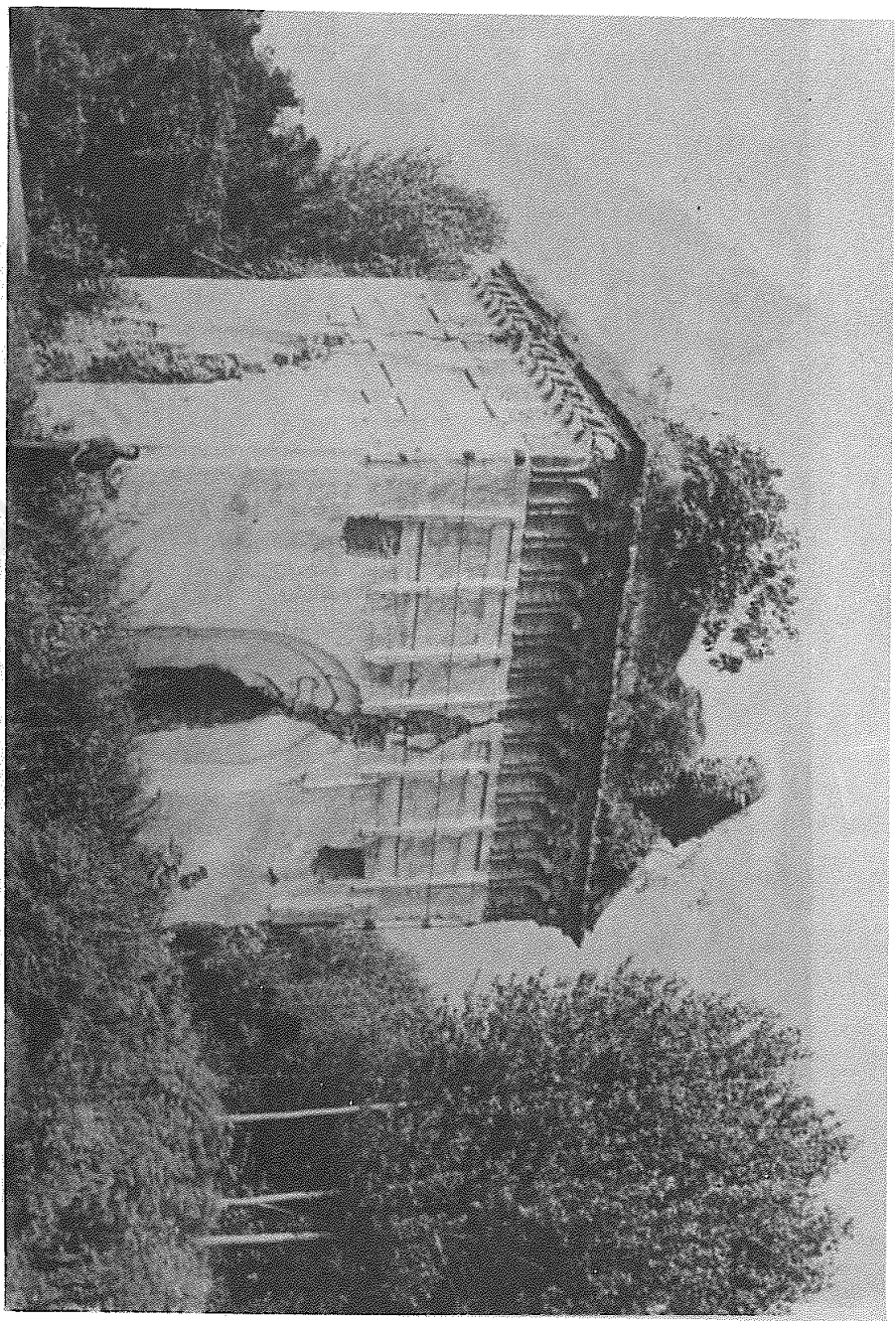
عکس شماره ۲۰: نقش سطح برش گنبد و نمای خارجی شمس طبرسی، ترسیم دمرگان در سال ۱۳۰۷ قمری.

(دمرگان، ص ۱۷۸، شکل ۸۴).

عکس شماره ۲۳: بکته نوساز آهنگها در آهلی سحله آمل.

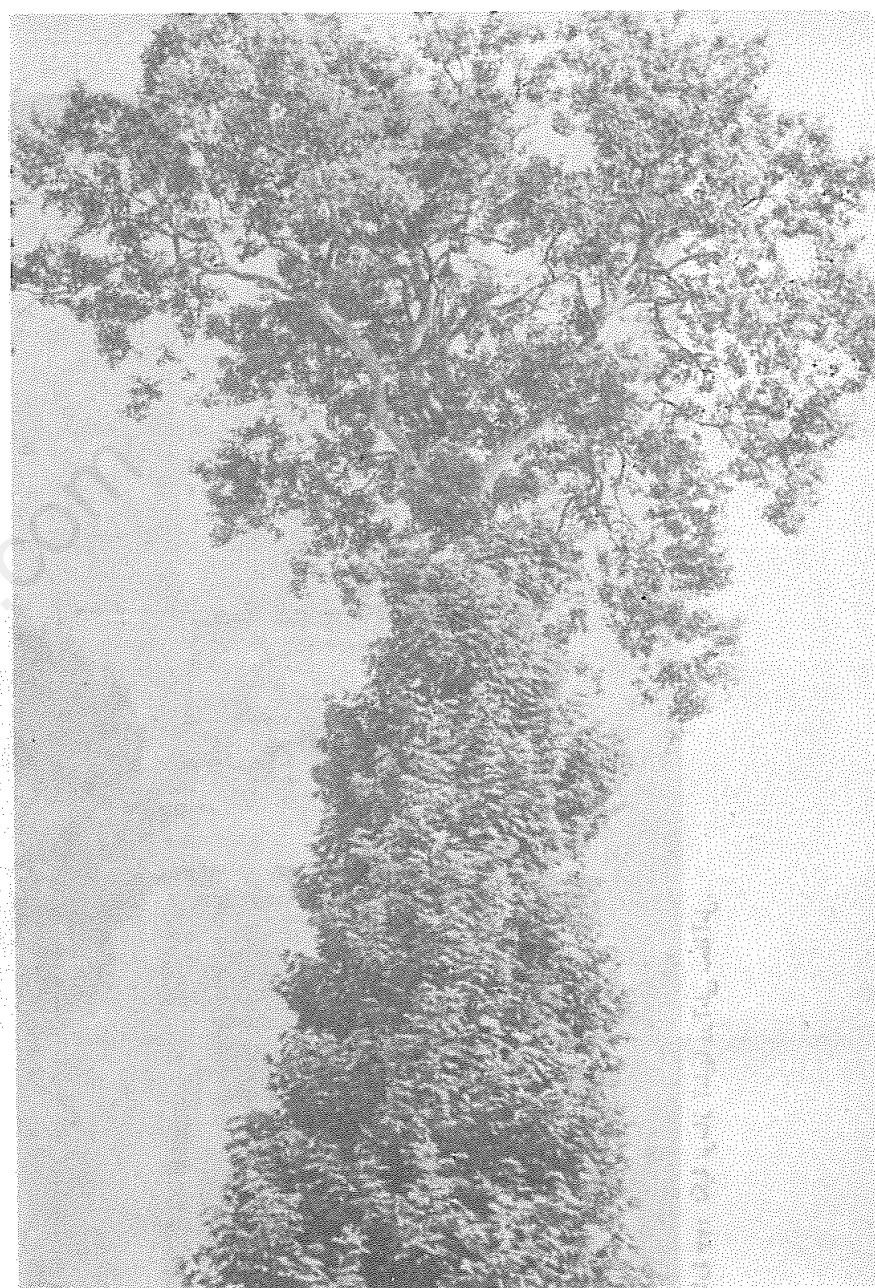


عکس شماره ۲۲: نمای خارجی گنبد شمس طهرسی در سال ۱۳۵۶ شمسی.





عکس شماره ۲۵: گلدسته مسجد حاج علی کوچک در محله پایین بازار آمل.

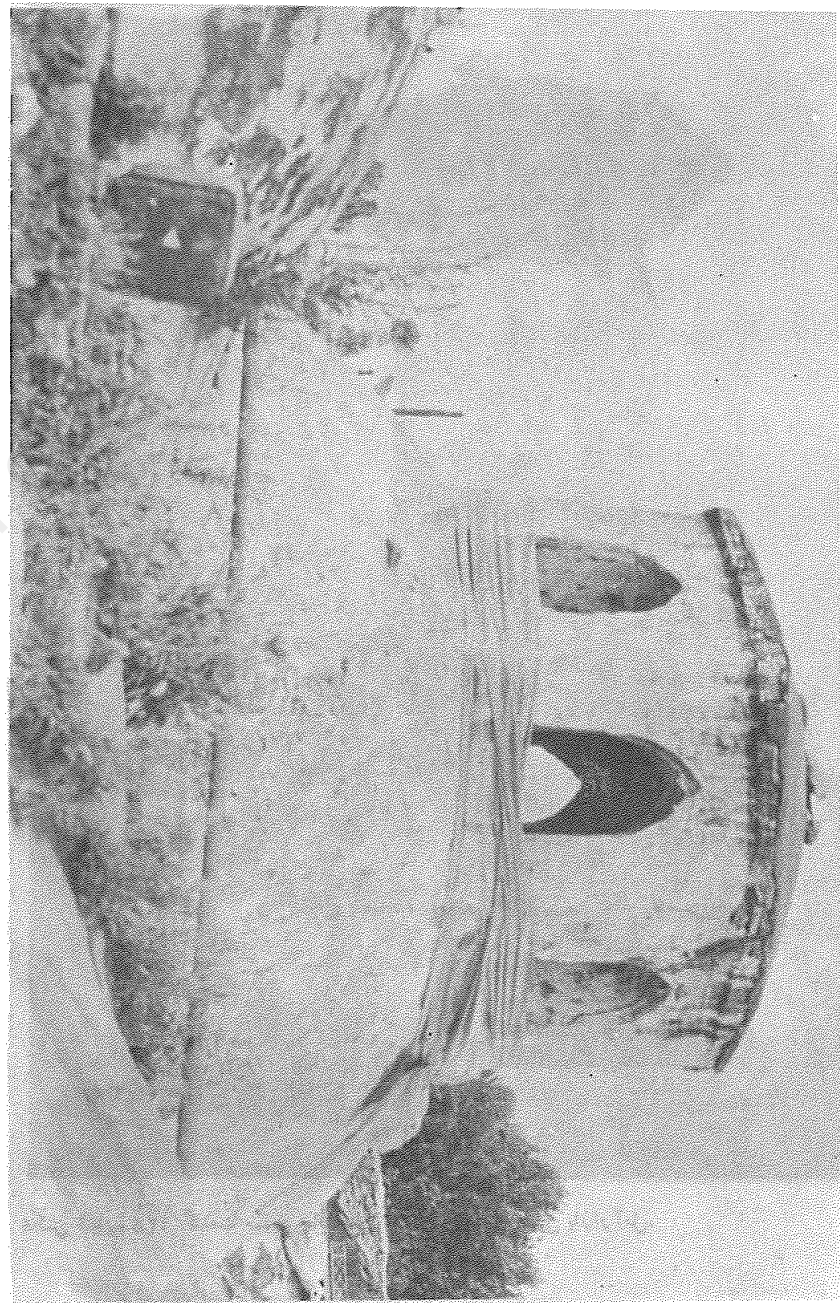


عکس شماره ۲۴: قسمتی از چنار کهن سال در حیاط تکیه آملیها در آملی محله آمل.



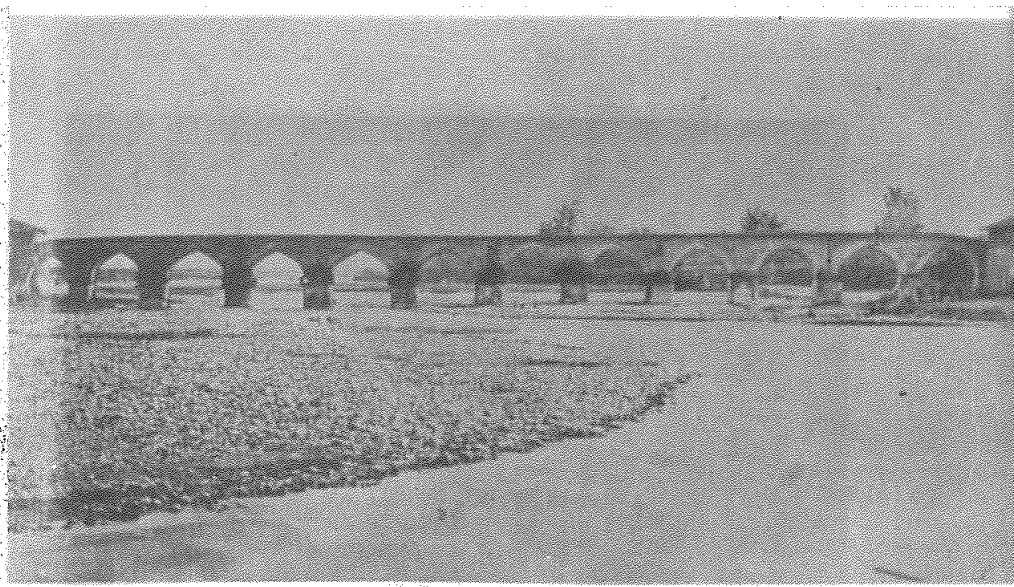
عکس شماره ۲۲: گلدسته مسجد امام حسن عسکری در محله پائین بازار آمل که بر سردر ورودی ساخته شده است.

۹۲۱



عکس شماره ۲۸: گنبد سربینه حمام انور سلطان در آملی محله آمل.

۹۲۰

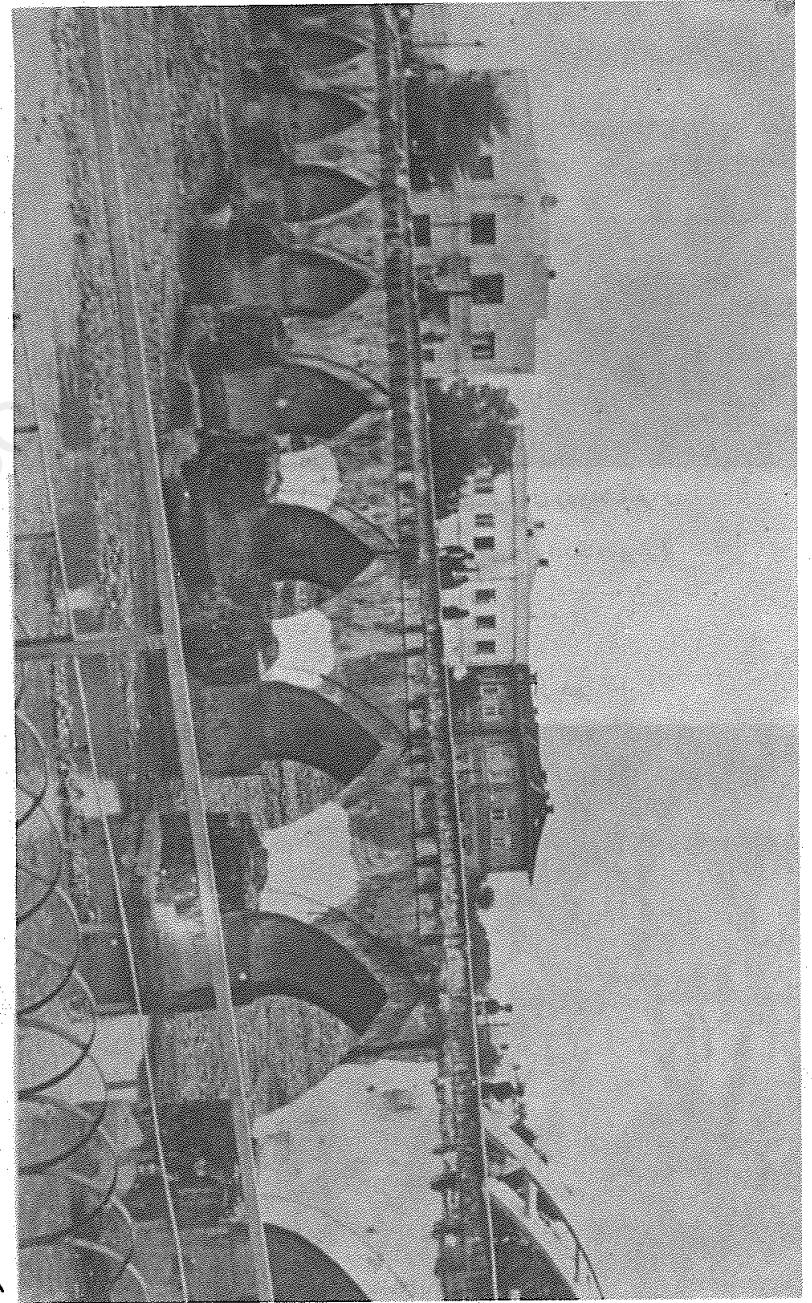


عکس شماره ۲۹: پل شهرآمل معروف به پل امام حسن عسکری، بر روی رودخانه هراز.
(عکس از آلبوم ناصرالدین شاه شماره ۷۶۴۳ کتابخانه مرکزی دانشگاه تهران).

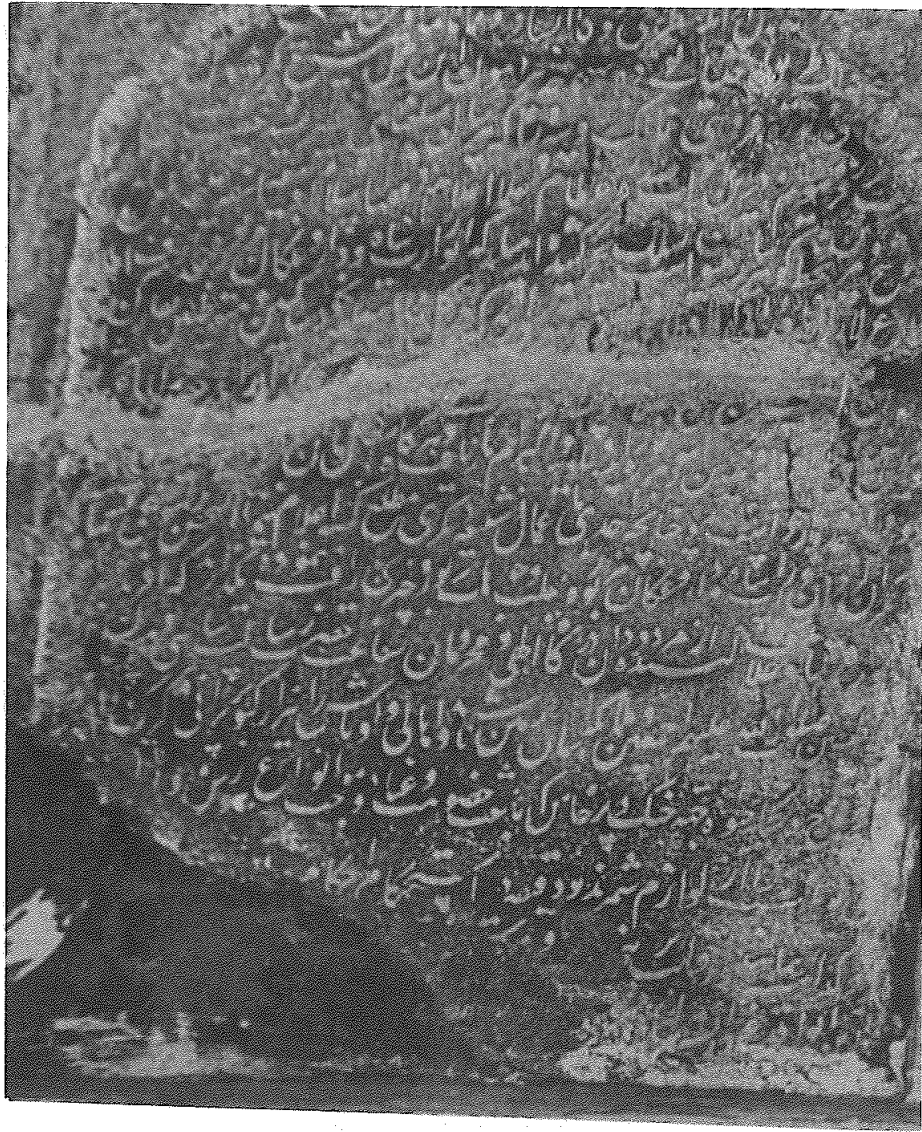
عکس شماره ۳۰: جبهه شمالی پل هراز معروف به پل امام حسن عسکری در شهر آمل.



عکس شماره ۲۸: نمای شرقی گلدسته مسجد امام حسن عسکری در محله پایین بازار آمل
از داخل حیاط.



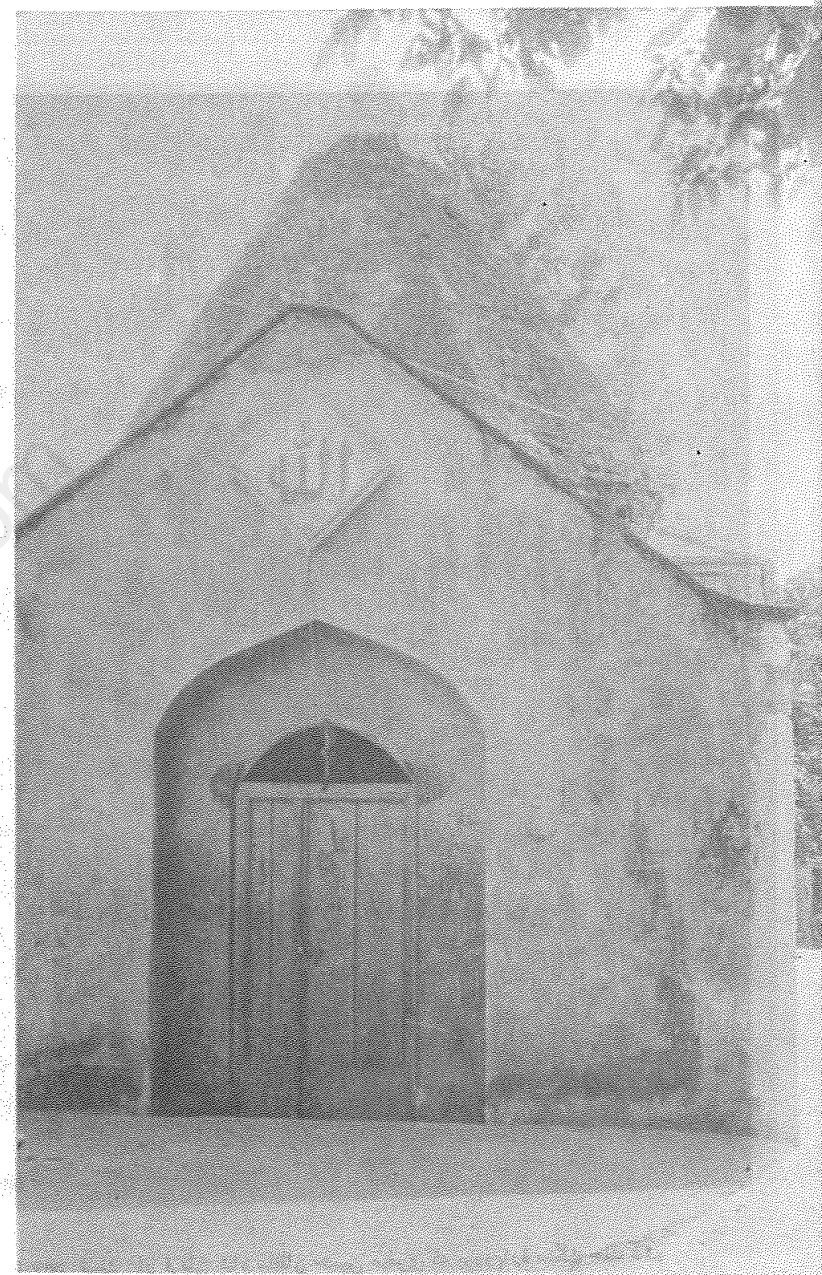
عکس شماره ۳۱: جنبه جنبی بل هراز یا بل امیر حسن عسکری، یا بل دوازده پله در شهر آمل.



عکس شماره ۳۲: قسمتی از فرمان شاه سلطان حسین صفوی که بر دوپاره سنگ حک شده است و در مسجد جامع آمل نصب است.



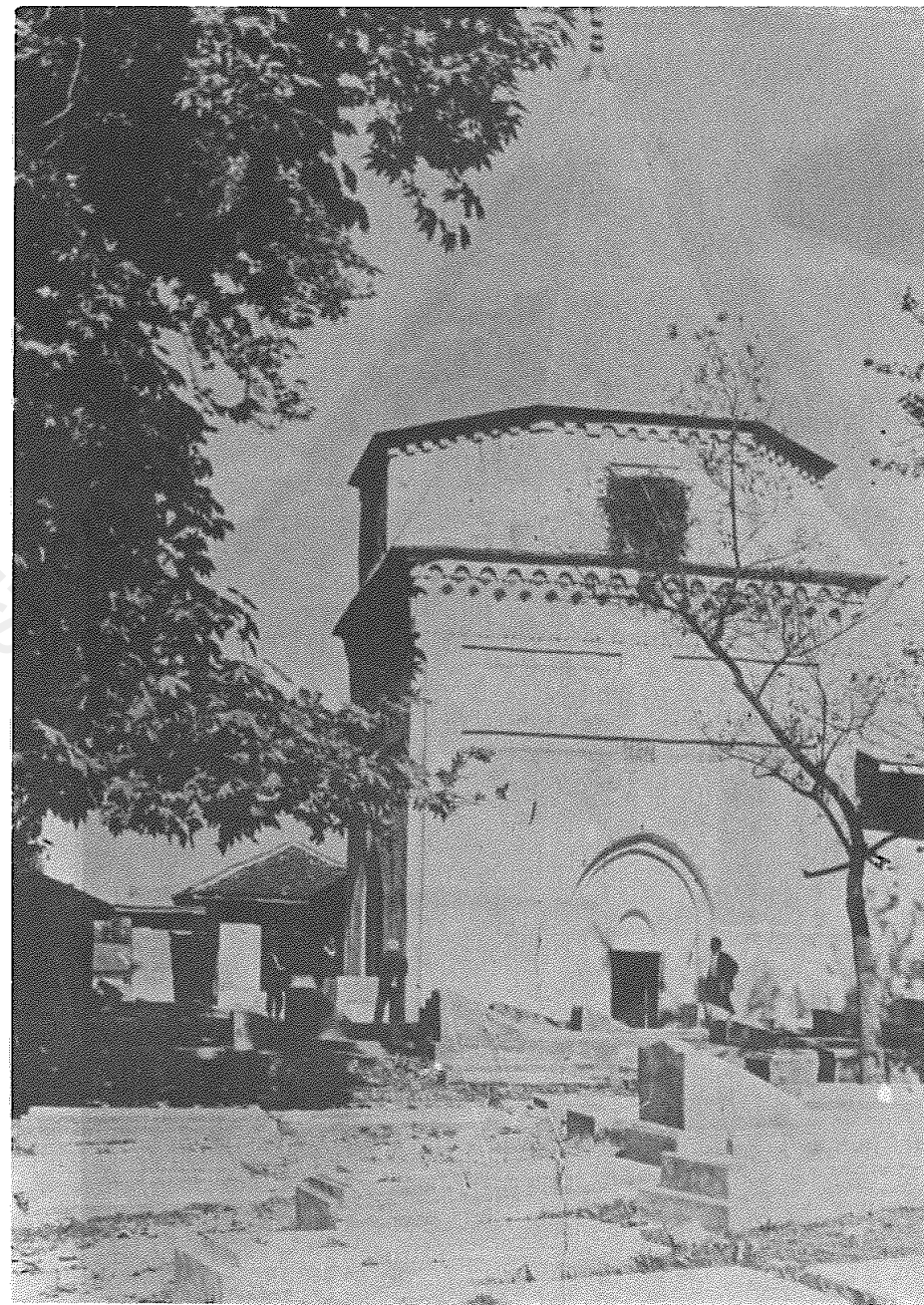
عکس شماره ۳۳: گنبد منسوب به خضر در اراضی مصلاهی قدیم آمل.



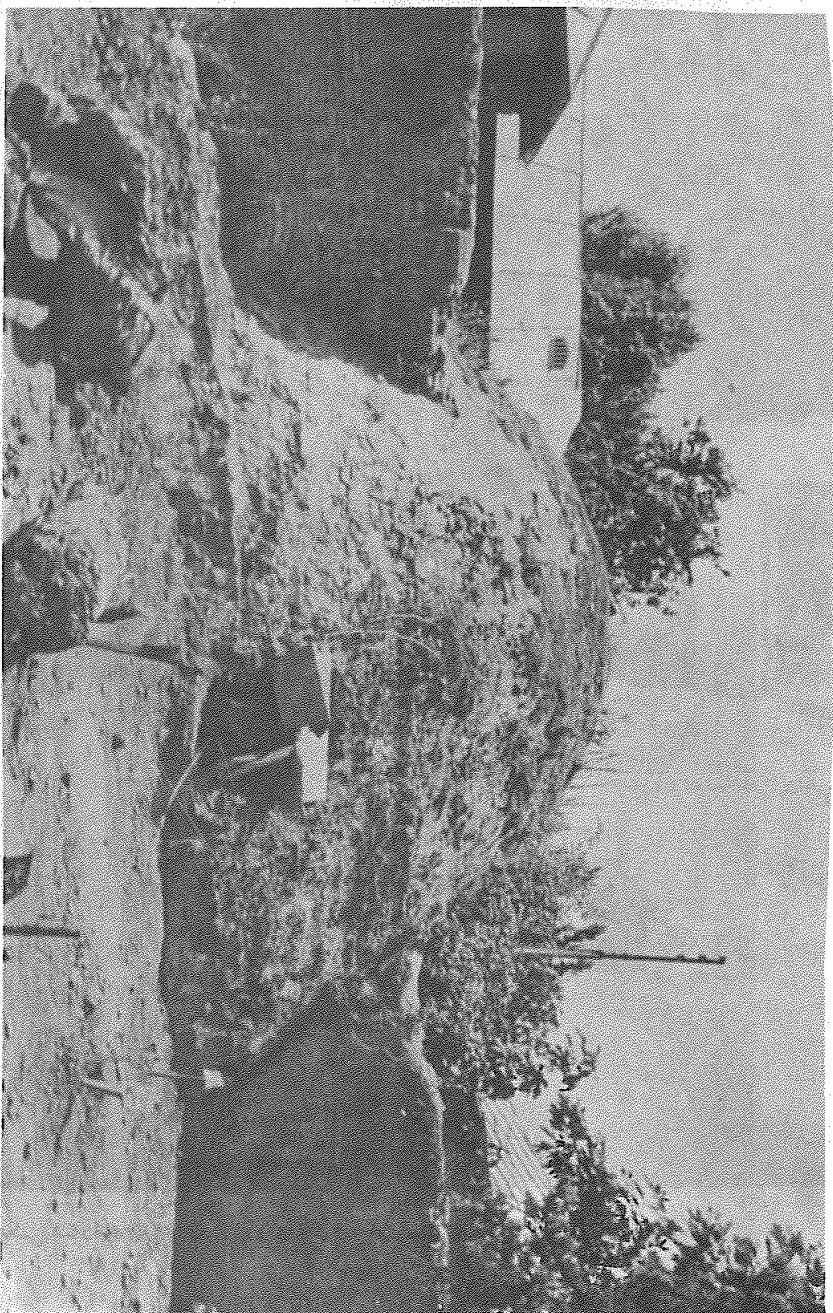
عکس شماره ۳۳: مدخل مسجد گنبد منسوب به خضر، در اراضی مصلاهی قدیم آمل.



عکس شماره ۳۶: در ورودی و بناهای اطراف امامزاده ابراهیم در گرجی محله آمل.

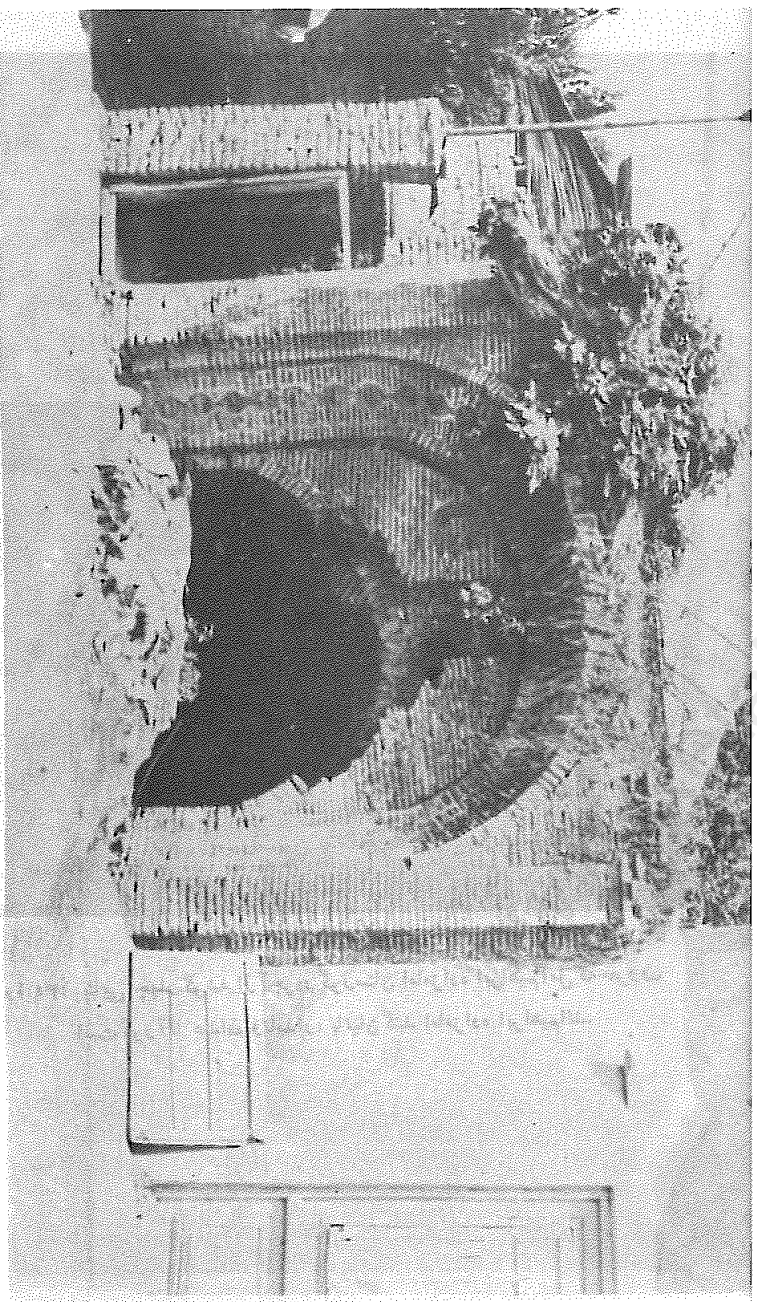


عکس شماره ۳۵: بنای اصلی امامزاده ابراهیم در اراضی آبدنگ سرگرجی محله آمل.



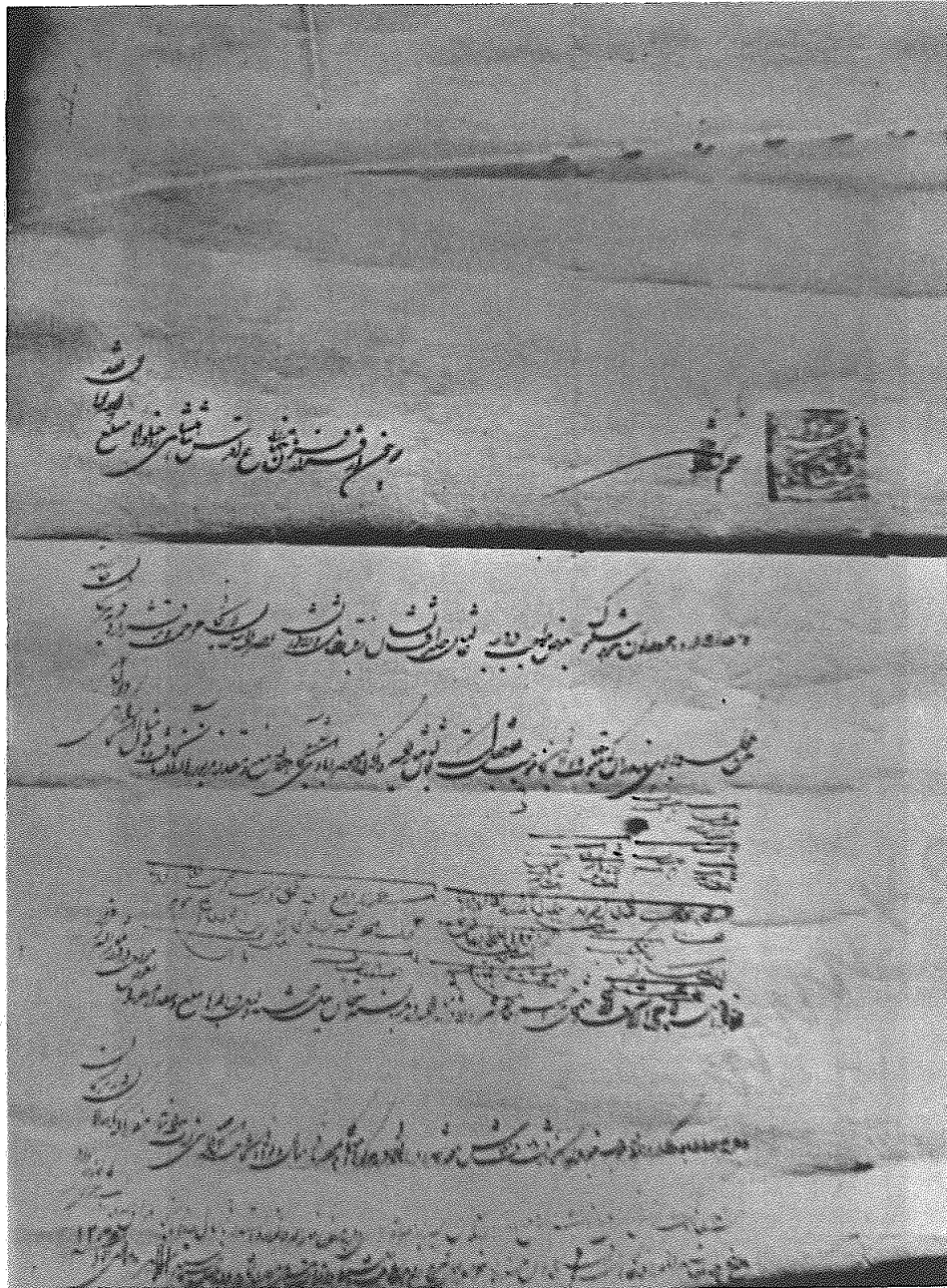
۹۲۰

عکس شماره ۳۷، مخزن آب انبار قدیمی امامزاده ایراهیم در آبدنگه سرگرچی محله آمل.



۹۲۱

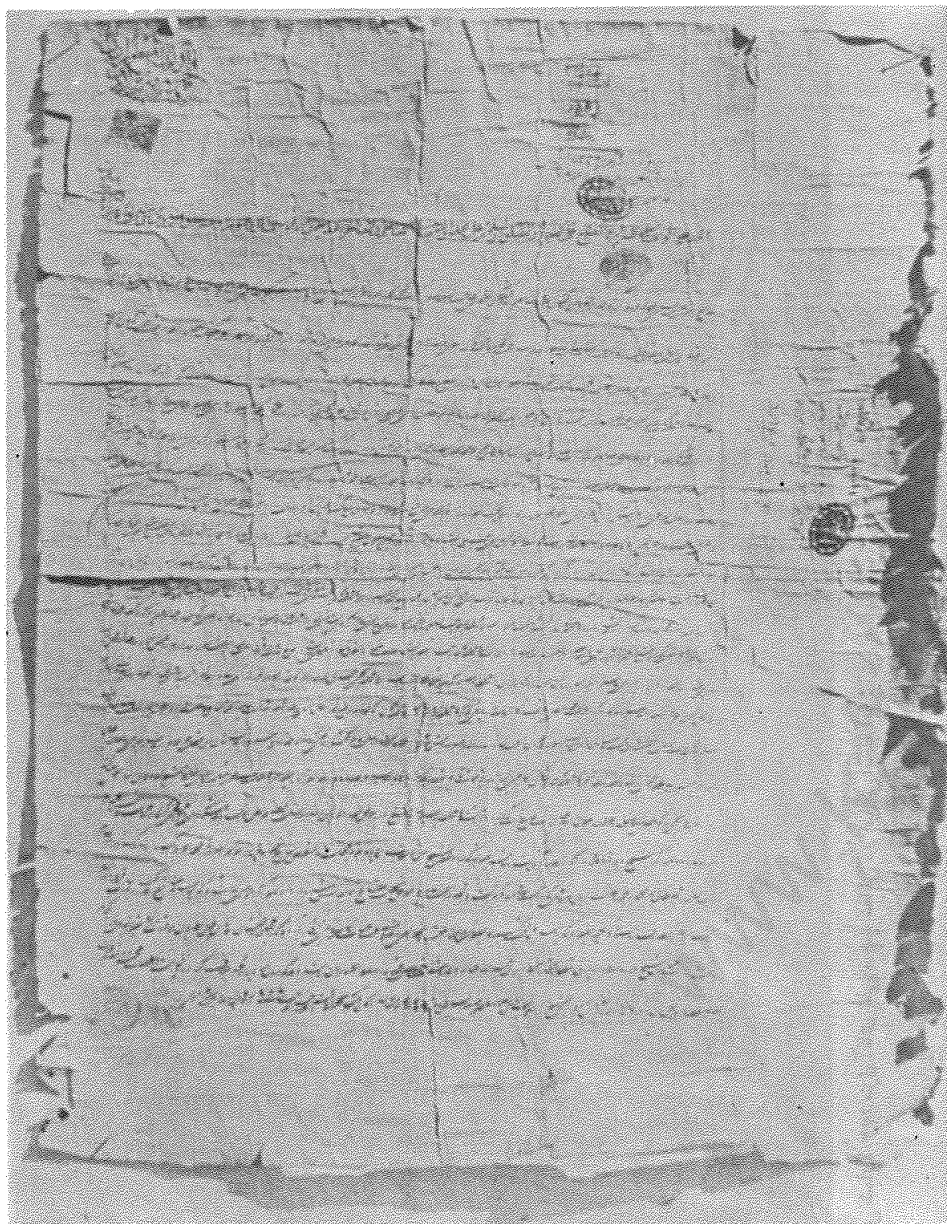
عکس شماره ۳۸: سردر پائین آب انبار قدیمی امامزاده ایراهیم در گرچی محله آمل.



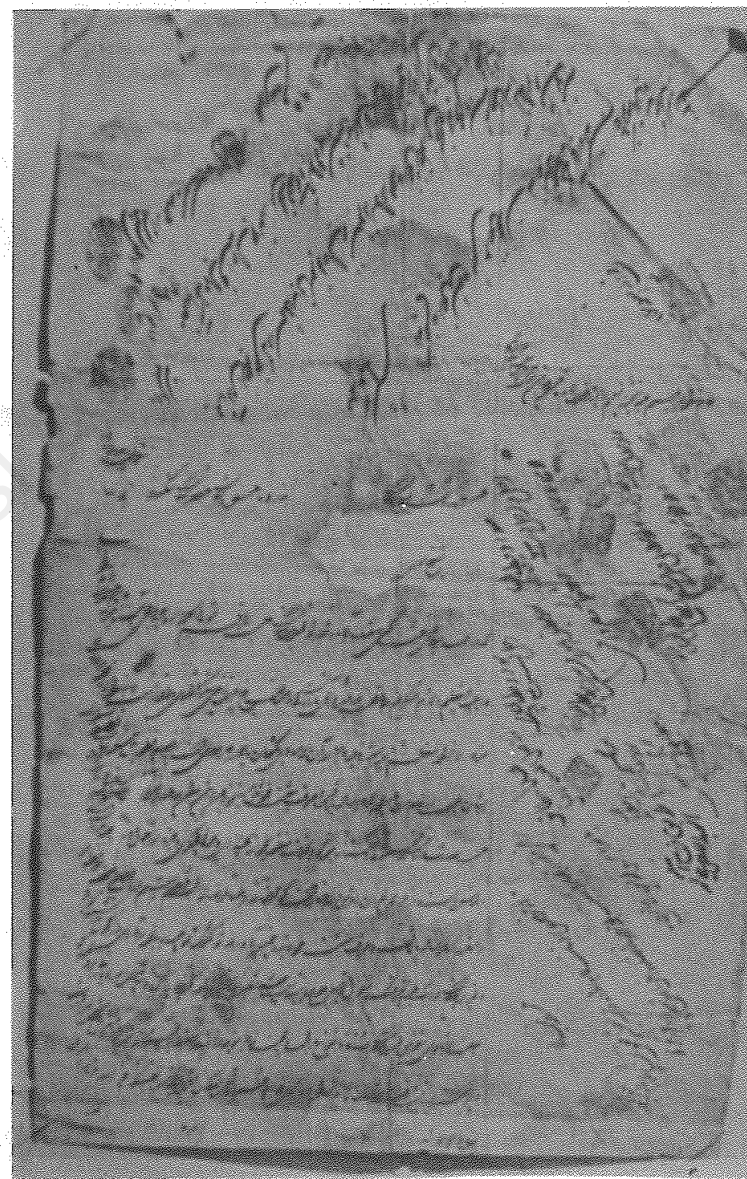
عکس شماره ۴۰: نمونه‌ای از فرمانهایی که در دست متولی امامزاده ابراهیم است.



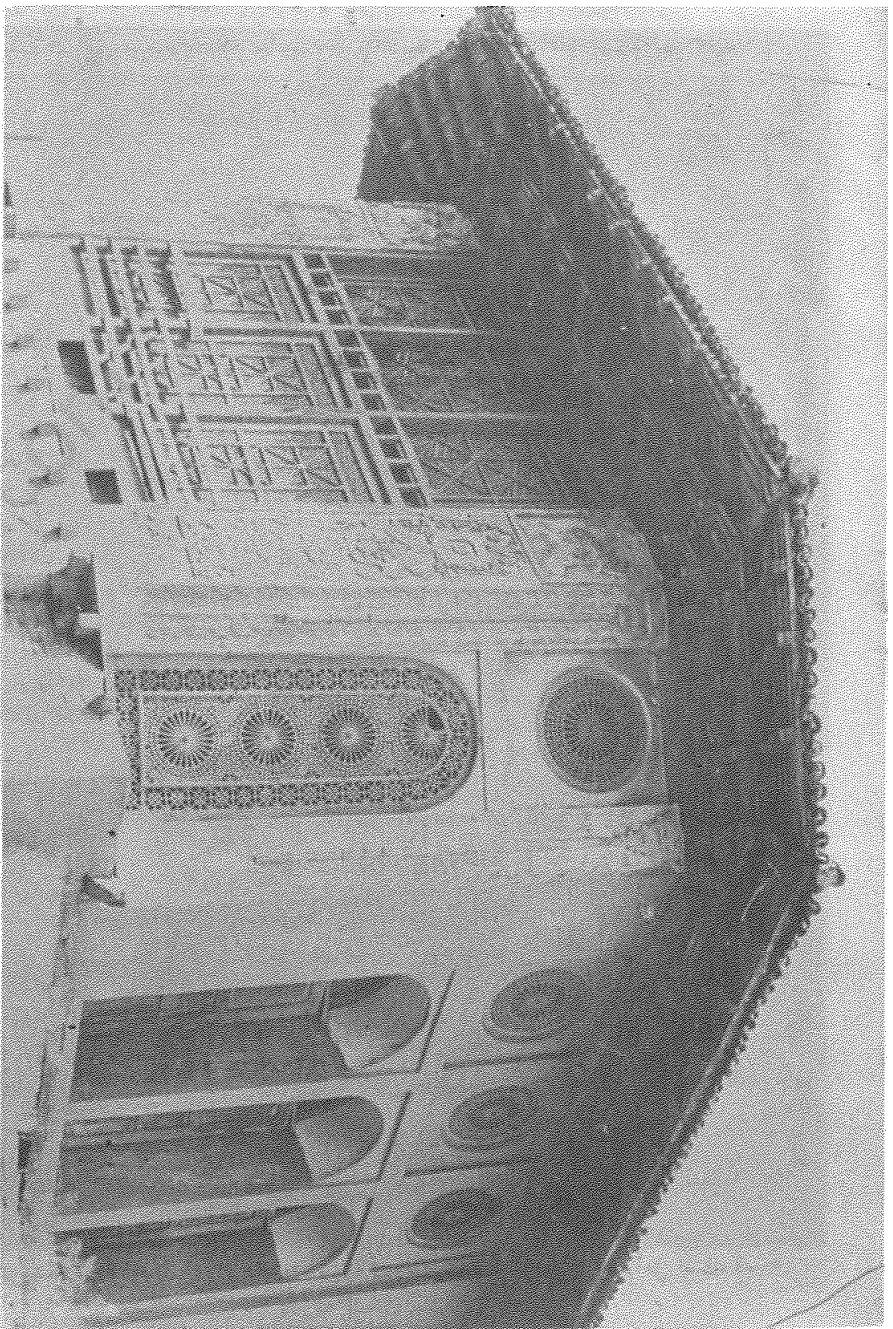
عکس شماره ۳۹: بنایی چهارگوشه از آجر در گورستان امامزاده ابراهیم آمل که معروف است گور آقا عبدالله و نامدار، بانیان گنبد امامزاده ابراهیم‌اند.



عکس شماره ۴۲: نمونه‌ای از وقفنامه‌هایی که در دست متولی امامزاده ابراهیم آمل است.

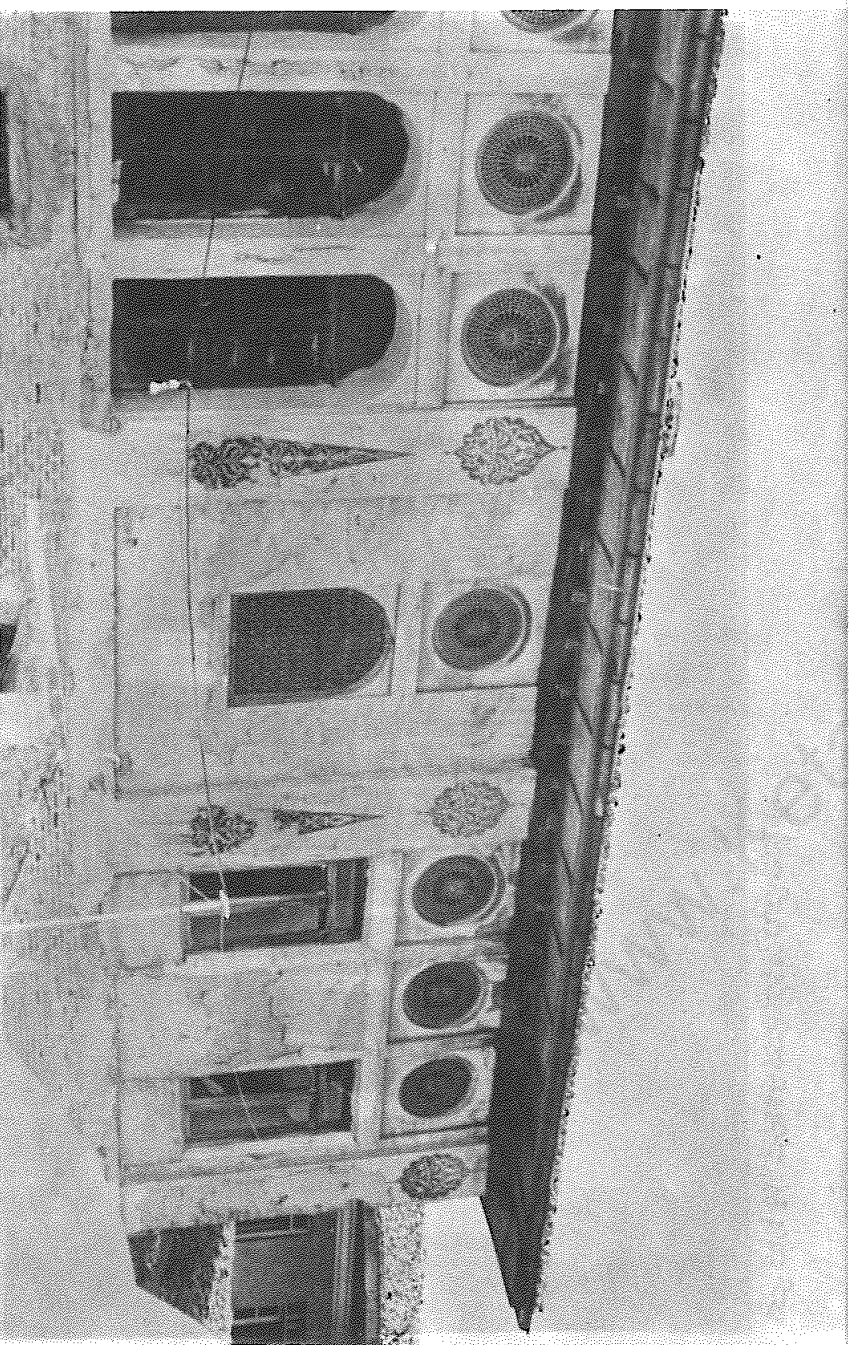


عکس شماره ۴۱: نمونه‌ای از عرضه‌داشتهایی که در دست متولی امامزاده ابراهیم آمل است.



۹۳۶

عکس شماره ۴۳: منزل آقای علی محمد شنائی در بناکی محله آمل:

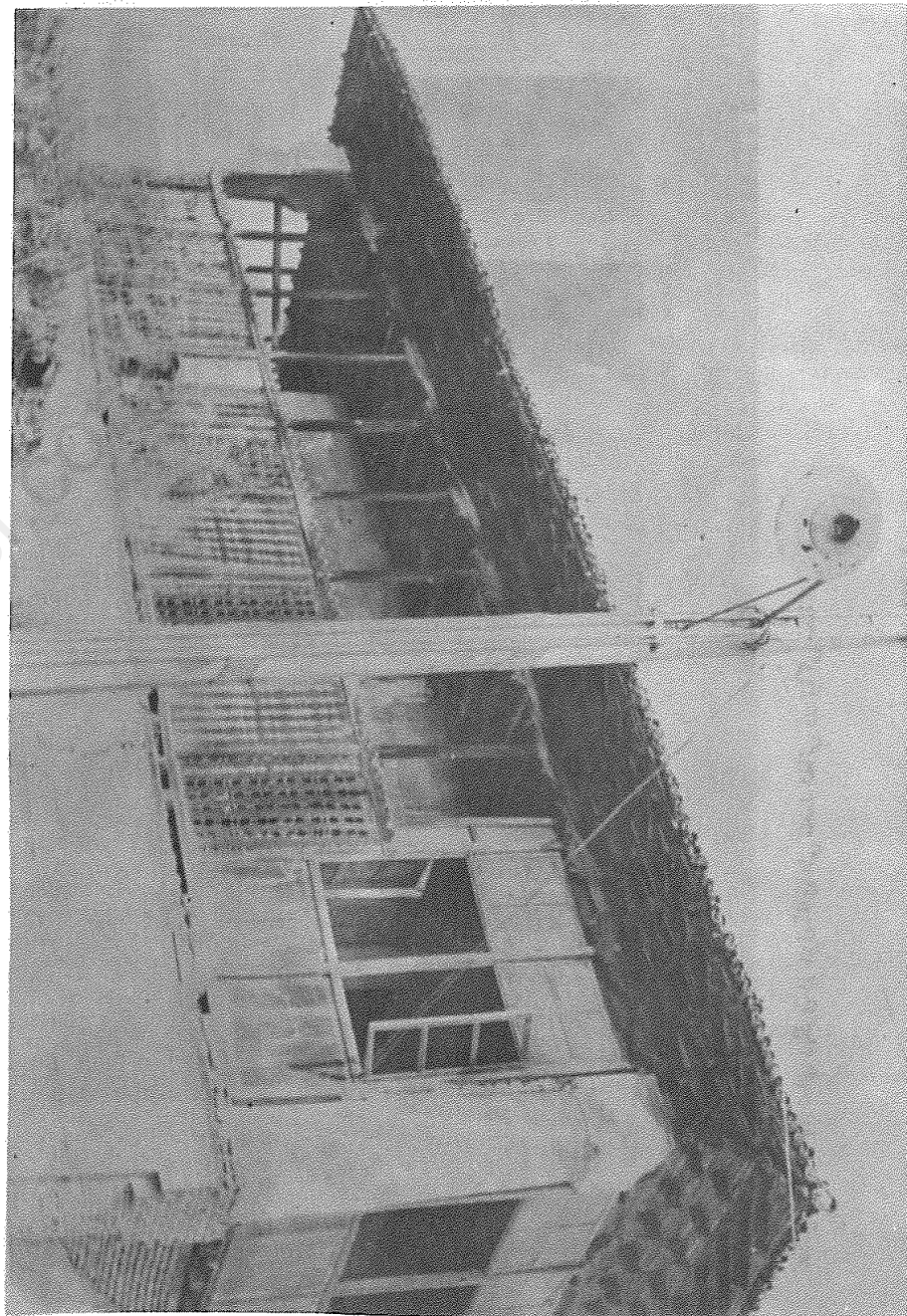


۹۳۷

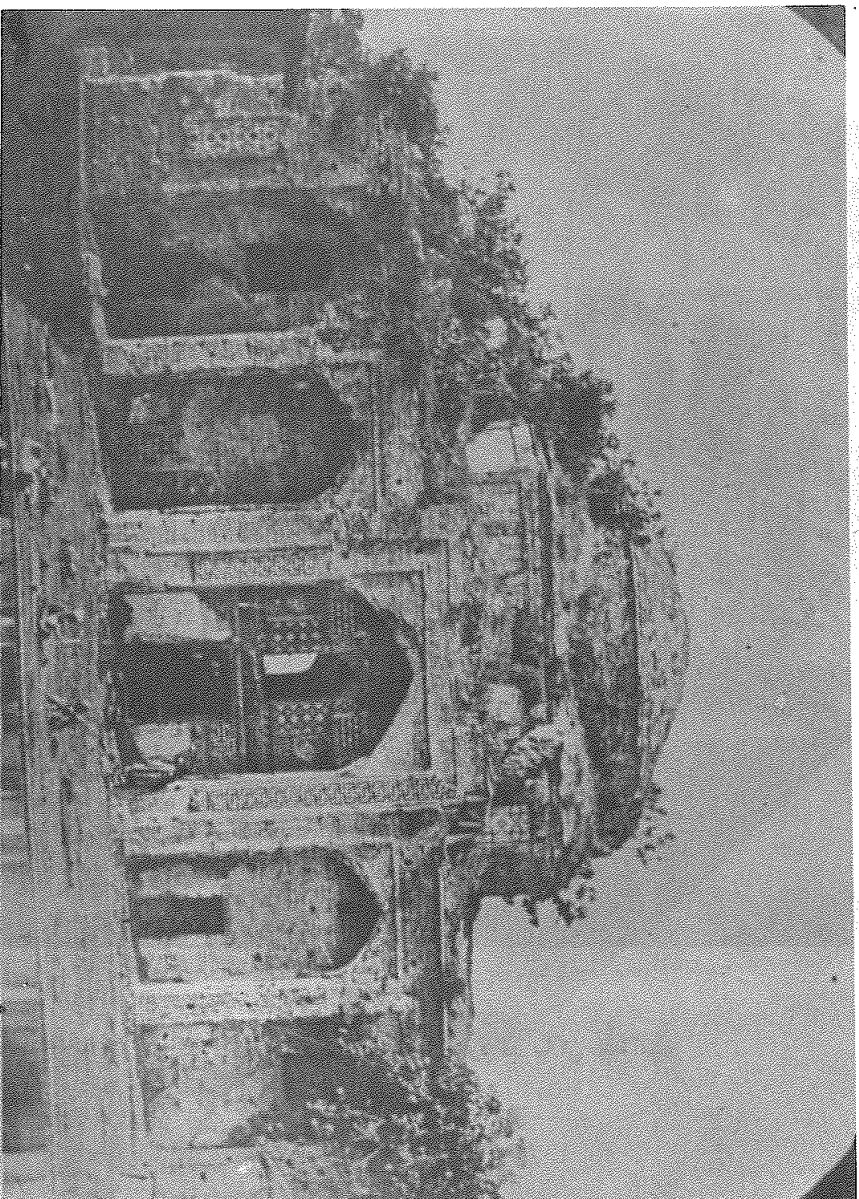
عکس شماره ۴۴: بنای دیگری از منزل آقای علی محمد شنائی در بناکی محله آمل.



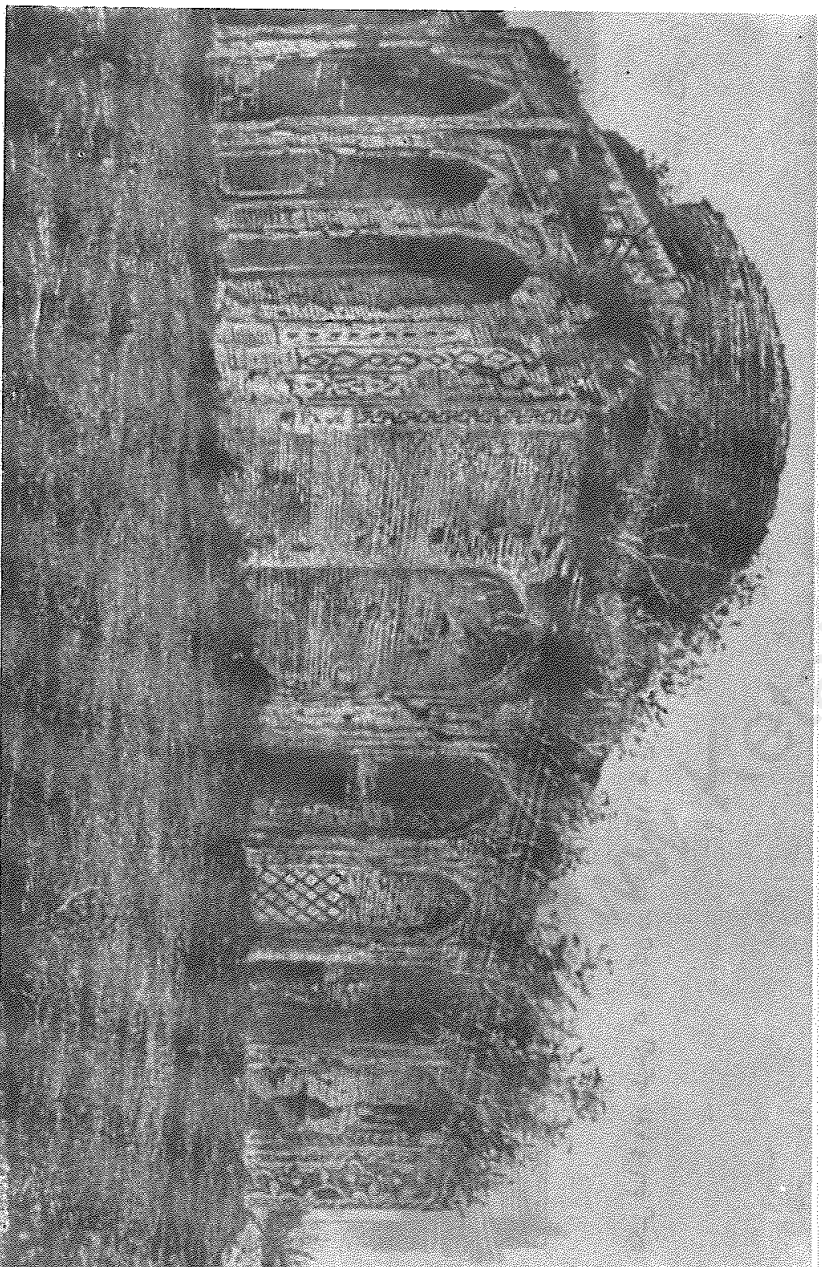
عکس شماره ۴۶: نمای دیگری از منزل آقای محسن منفرد در نیاکی محله آمل.



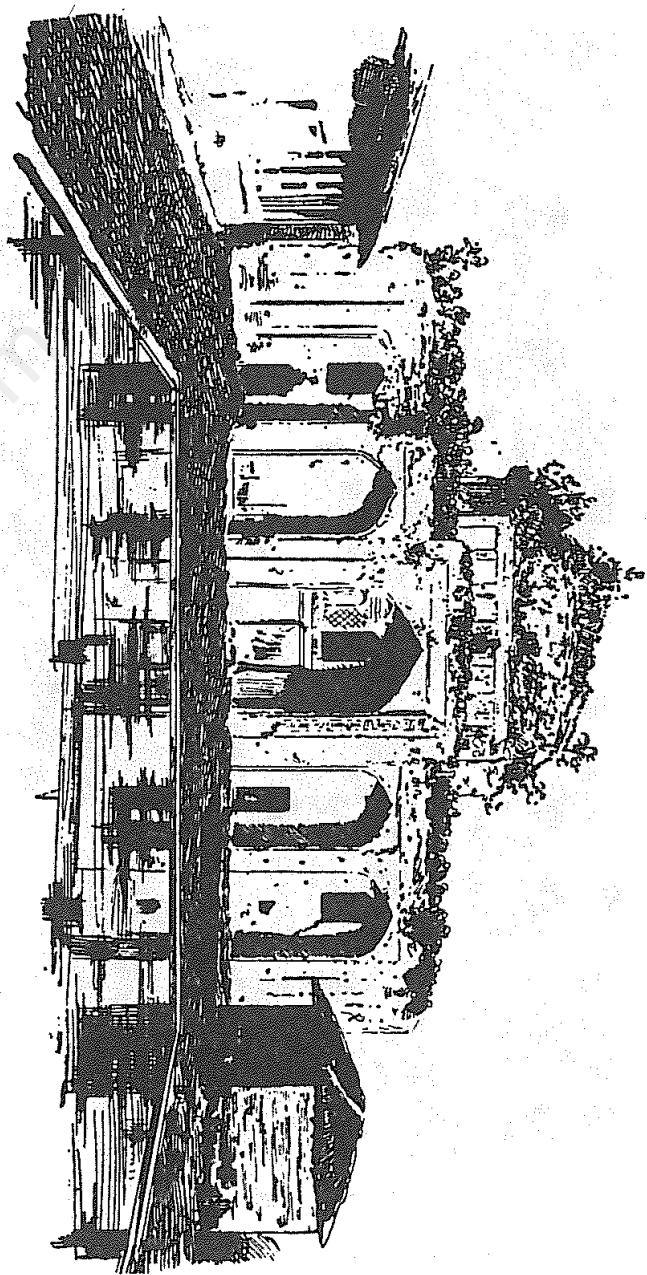
عکس شماره ۴۵: منزل آقای محسن منفرد در نیاکی محله آمل.



عکس شماره ۴۷: عکسی که عکاس مقنن ناصر الدین شاه در محرم ۱۲۸۴ ه. ق. از نمای شرقی مشهد میرز برگ گرفته است.

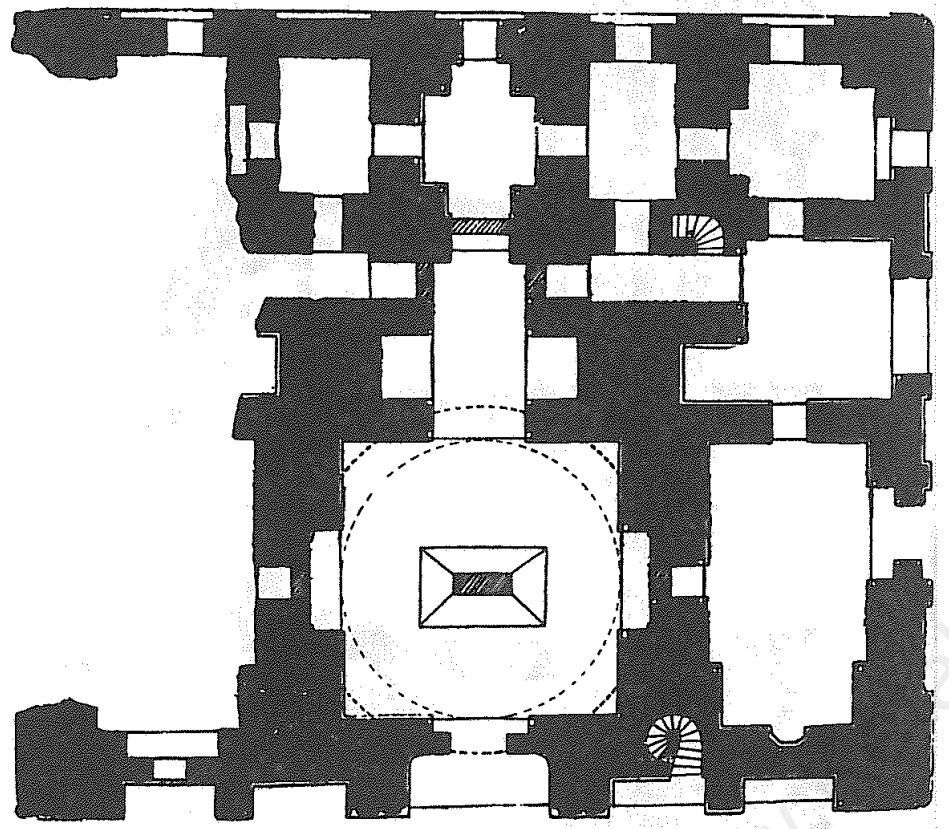


عکس شماره ۴۸: عکسی که در گان در سال ۱۳۰۷ ه. ق. از مشهد میرز برگ گرفته است.



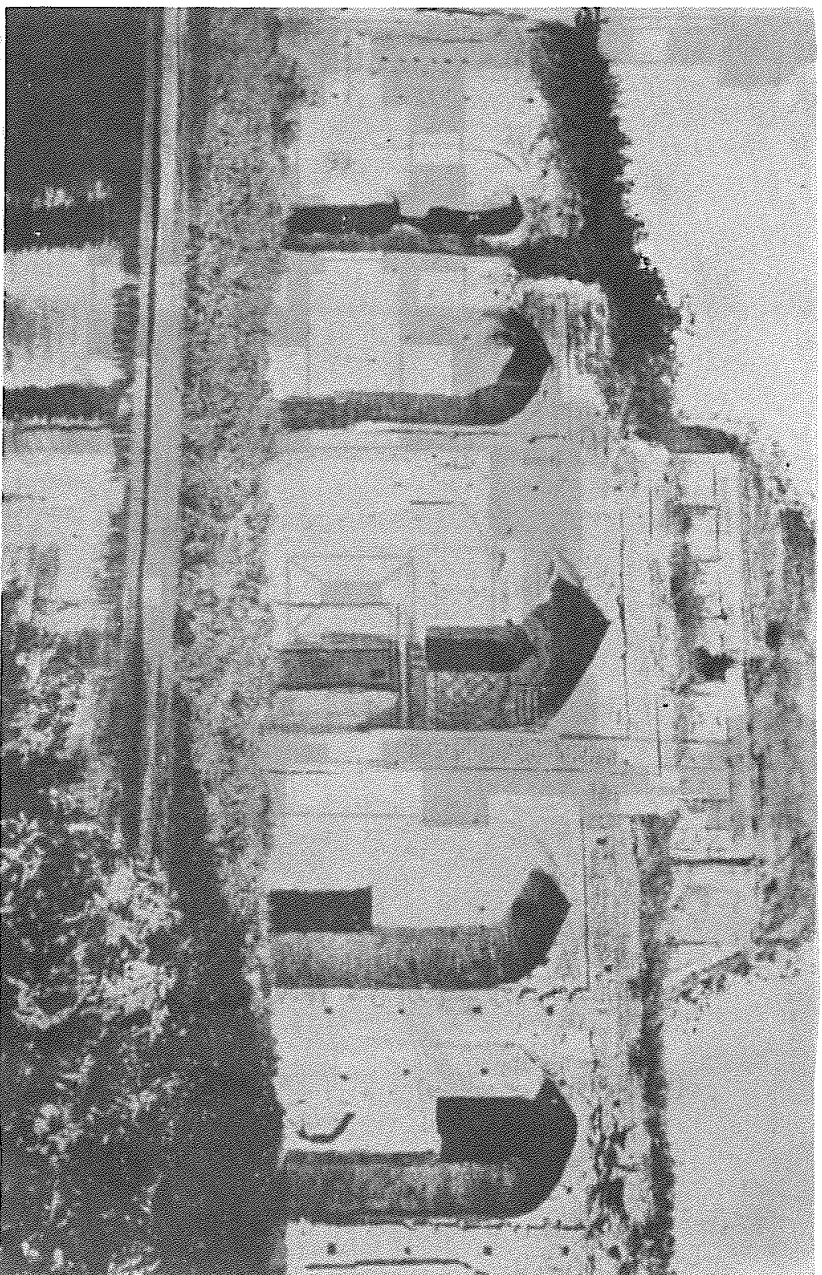
(دەرگان، ص ۱۷۳، شکل ۸۰).

عکس شماره ۴۹: طرحی که دەرگان در سال ۱۳۰۷ ه. ق. از مشهد میر بزرگ رسم کرده است.



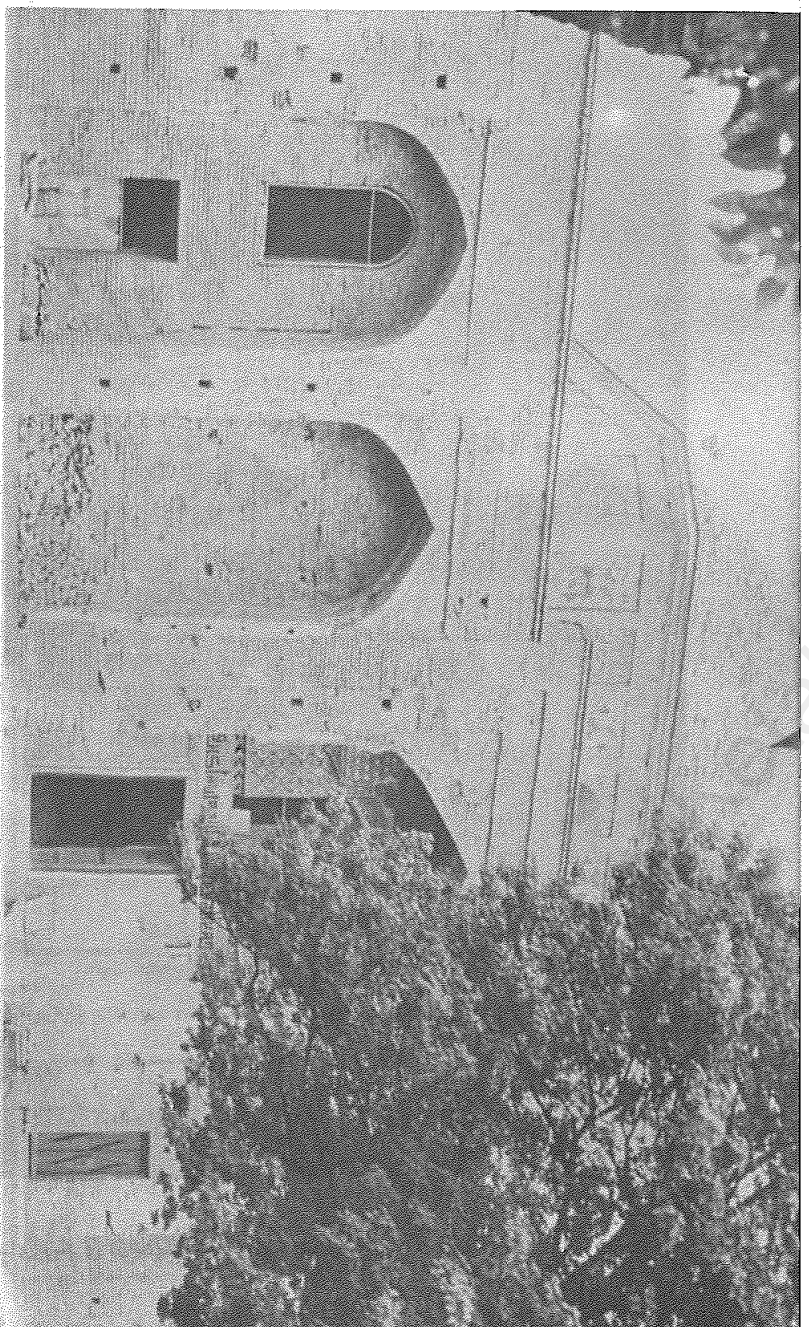
عکس شماره ۵۰: نقشه‌ای که دەرگان در سال ۱۳۰۷ ه. ق. از مشهد میر بزرگ کشیده است.

(دەرگان، ص ۱۷۳، شکل ۷۸).



گیلان راینوه، لوحه شماره ۸۷).

عکس شماره ۵۱: عکسی که راینو در سال ۱۳۳۰ ه. ق. از مشهد میربزرگ برداشته است.

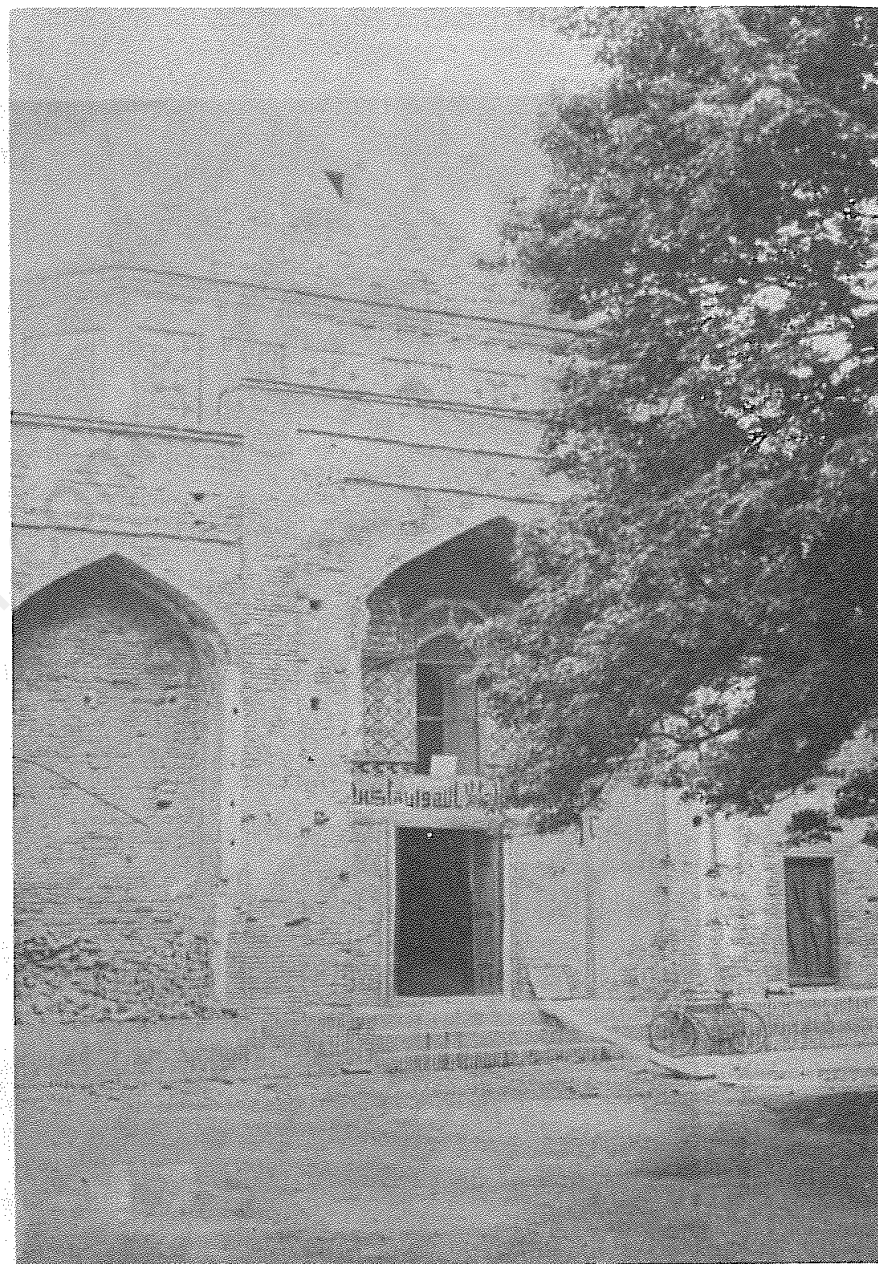
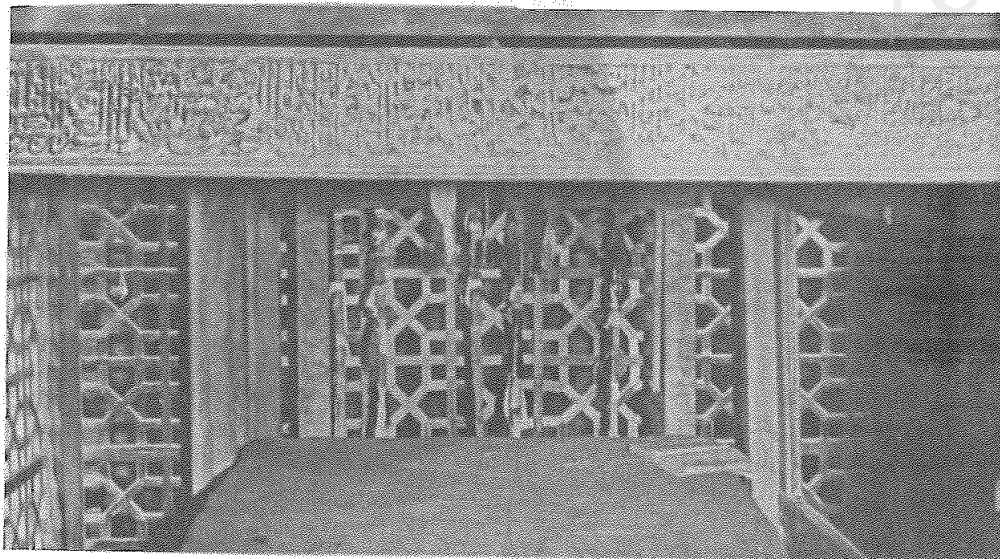


عکس شماره ۵۲: نمای مشهد میربزرگ در سال ۱۳۵۶ شمسی.



شماره ۵۴: سنگی در ایوان جلو در ورودی مشهد میر بزرگ.

عکس شماره ۵۵: نمونه‌ای از کتیبه صندوق و ضریح مشهد میر بزرگ.



عکس شماره ۵۳: نمای دیگری از مشهد میر بزرگ در سال ۱۳۵۶ شمسی.



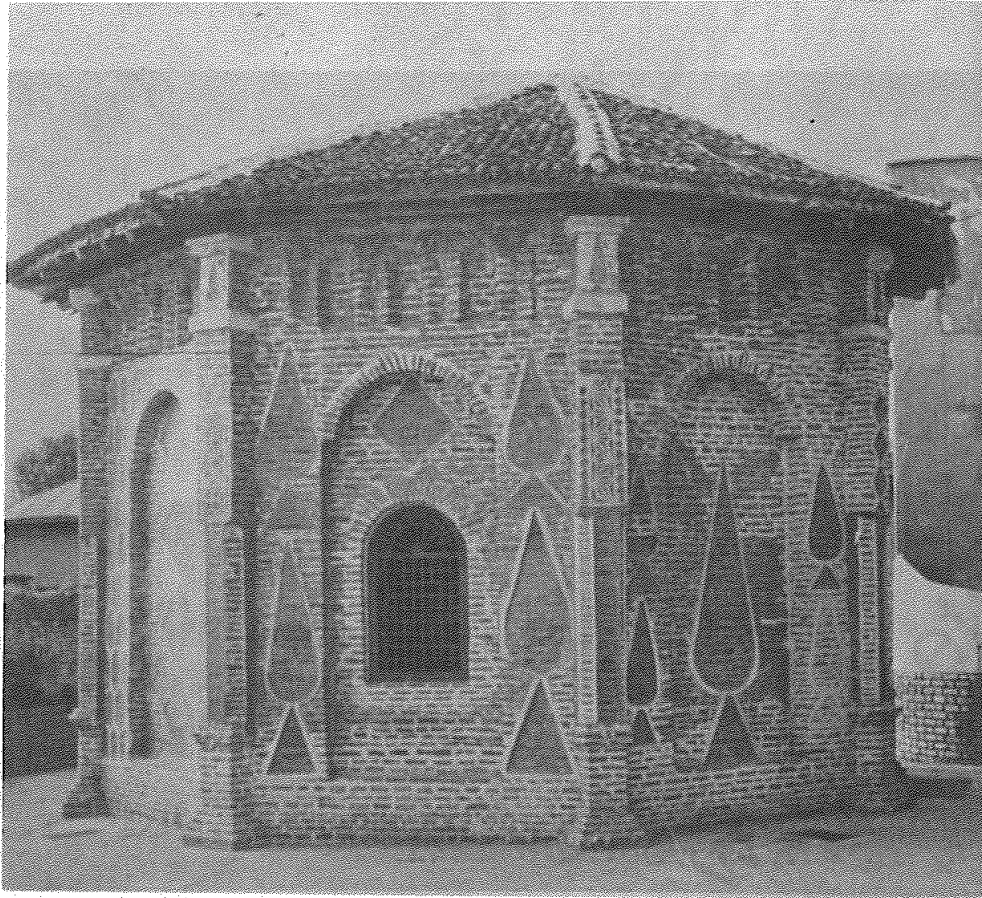
عکس شماره ۵۸: سنگی لپه‌ای بیضی شکل در گورستان مشهد میربزرگ.



عکس شماره ۵۶: سنگی لپه‌ای مدور در گورستان مشهد میربزرگ.



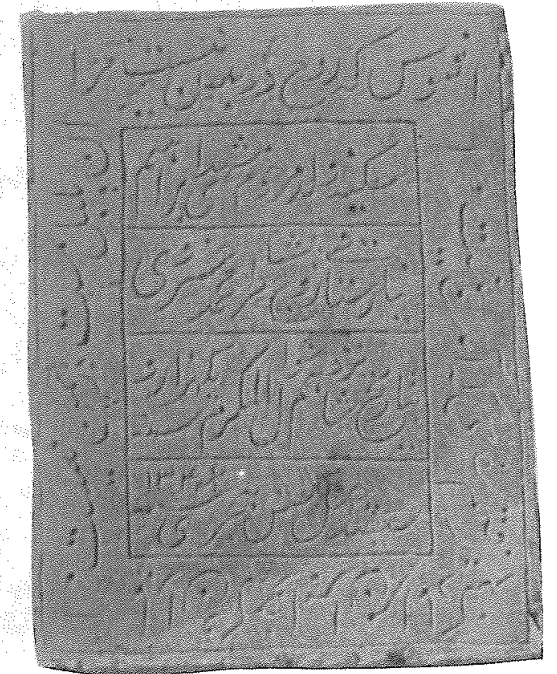
عکس شماره ۵۷: سنگی لپه‌ای و مدور در گورستان مشهد میربزرگ.



عکس شماره ۶۱: بنای امامزاده قاسم در محله پایین بازار آمل.



عکس شماره ۵۹: سنگی تراشیده سفید رنگ در گورستان مشهد میربزرگ.



عکس شماره ۶۰: سنگی مستطیل شکل و سفید رنگ، در گورستان مشهد میربزرگ.

عكس شماره ۳: سنگ قبر شماره يك در
گورستان امامزاده فضل بن موسى.



عكس شماره ۲: بنای قدیمی امامزاده فضل بن موسى در دهکده خشت سر اهلم رستاق.

